

DARPARIAETH  
EFFAITH WELEDOL

---

nationalgrid

Y Trydydd  
Adroddiad Blynyddol  
Mehefin 2016 – Mai 2017

---





# Cynnwys

Rhagair gan Chris Baines	01
Rhagair gan Hector Pearson	02
<b>01 Darpariaeth Effaith Weledol</b>	<b>03</b>
<b>02 Cydweithio â rhanddeiliaid</b>	<b>04</b>
2.1 Y Grŵp Cyngori ar gyfer Rhanddeiliaid	04
2.2 Gweithgareddau'r Grŵp Cyngori ar gyfer Rhanddeiliaid	04
2.3 Cynnwys a Grymuso Rhanddeiliaid yn Ehangach	06
<b>03 Ein pedwar Prosiect VIP</b>	<b>09</b>
3.1 AHNE Dorset	10
3.2 Parc Cenedlaethol y New Forest	14
3.3 Parc Cenedlaethol y Peak District	18
3.4 Parc Cenedlaethol Eryri	22
<b>04 Menter Gwella'r Dirwedd</b>	<b>26</b>
4.1 Gair am Fenter Gwella'r Dirwedd	26
4.2 Prosiectau Ffenestr 1	26
4.3 Prosiectau Ffenestr 2	27
<b>05 Y camau nesaf a'r llinell amser</b>	<b>28</b>

# Rhagair gan Chris Baines

**Dros y deuddeng mis diwethaf, rydym wedi symud ymlaen yn dda iawn er bod y dasg yn aruthrol o gymhleth.**

Rydym yn bwriadu tynnu peilonau i lawr a chladdu ceblau yn rhai o'r tirweddau mwyaf sensitif a sydd agosaf at galon Cymru a Lloegr. Wrth gwrs, mae'r ddaear, yr ecoleg a'r archaeoleg yn eithriadol o heriol a buom yn gweithio'n galed i ganfod ffyrdd creadigol o fodloni gofynion sydd weithiau'n cystadlu â'i gilydd. Mae angen medrusrwydd ac amynedd mawr hyd yn oed ar dasgau eithaf syml fel yr arolygon cychwynol a gwaith archwilio'r ddaear. Yn ogystal, rhoddir pwysau mawr ar y gwahanol awdurdodau ac asiantaethau y mae angen eu cymeradwyaeth ar y gwaith.

A minnau'n gadeirydd y Grŵp Cyngori ar gyfer Rhanddeiliaid, rwy'n edmygu proffesiynoldeb pawb wrth eu gwaith. Mae'r ffaith ein bod wedi llwyddo i gydweithio cystal a'n bod i gyd yn parchu ein gilydd wedi bod yn fanteisiol iawn. Mae staff uwch ac ymgynghorwyr arbenigol National Grid yn croesawu ac yn parchu gwybodaeth a phrofiad aelodau'r Grŵp o faterion yn ymwneud â'r dirwedd. Mae ganddynt hwythau arbenigedd sydd gyda'r gorau yn y byd a gwir ddyfeisgarwch ac mae'n amlwg eu bod o'r farn bod y prosiect Darpariaeth Effaith Weledol yn eithriadol o bwysig. Mae pawb sy'n gweithio ar y prosiect yn rhannu brwdfrydedd dros ddatrys y problemau a sicrhau rhagoriaeth wrth i ni agosáu at gam nesaf y prosiect.

Yn y flwyddyn ddiwethaf, mae staff proffesiynol National Grid ac aelodau'r Grŵp Cyngori ar gyfer Rhanddeiliaid wedi ymweld gyda'i gilydd â'r safleoedd yn Eryri a'r New Forest a bu'r ymweliadau hyn yn arbennig o werthfawr. Ceir gwrthgyferbyniad trawiadol rhwng y ddwy dirwedd ac mae'r heriau technegol a wynebir ynddynt yn wahanol iawn hefyd. Trwy rannu ein gwahanol sgiliau, rydym wedi llwyddo yn y ddwy ardal i gytuno ar addasiadau i'r cynlluniau gwreiddiol a ddylai helpu i hwyluso'r ffordd i gwblhau'r gwaith a sicrhau hyd yn oed fwy o welliant gweledol hirdymor.

Mae dod â'r sectorau cyhoeddus, preifat a gwirfoddol at ei gilydd i gyflawni'r prosiect Darpariaeth Effaith Weledol yn ffordd bwerus iawn o weithredu, a dylid llongyfarch y rheoleiddiwr, Ofgem, am annog y bartneriaeth arbennig hon. Trwy fanteisio ar eu gwahanol gryfderau, mae'n amlwg bod y gwahanol rhanddeiliaid yn teimlo bod y broses yn un braf, greadigol a chynhyrchiol iawn. Felly, rwy'n credu ein bod yn sicrhau gwell canlyniadau o dan amodau amgylcheddol sy'n eithriadol o gymhleth.

Mae'r ansicrwydd am ragolygon treftadaeth naturiol Prydain ar ôl Brexit yn gwneud rhywun yn anghysurus iawn. Ers bron hanner canrif, bu arian Ewropeaidd yn gonglfaen i'r gefnogaeth ddeddfwriaethol ac ariannol i'n Hardaloedd o Harddwch Naturiol Eithriadol a'n Parciau Cenedlaethol. Mae cefnogaeth y rheoleiddiwr ynni i'r prosiect Darpariaeth Effaith Weledol wedi datgelu ffordd ychwanegol y gellir defnyddio arian cyhoeddus i sicrhau manteision cyhoeddus yn y dirwedd. Wrth i'r rhaglen hon symud ymlaen, rwy'n gobeithio y bydd rheoleiddwyr eraill, yn arbennig reoleiddwyr y diwydiannau dŵr, trafndiaeth ac iechyd, yn gweld y prosiect fel model y gallant ei fabwysiadu. Byddai cymorth ariannol a chymorth o ran sgiliau gan y diwydiannau a reoleiddir i'r tirweddau a rennir yn amserol ac yn beth i'w groesawu'n fawr.

Bydd y prosiect Darpariaeth Effaith Weledol yn gwella'r dirwedd mewn ffordd benodol yn y Peak District, y New Forest, Dorset ac Eryri, ond mae ei effaith hirdymor yn haeddu bod yn fwy pellgyrhaeddol o lawer.



**Chris Baines**

Cadeirydd y Grŵp Cyngori ar gyfer Rhanddeiliaid  
Prosiect Darpariaeth Effaith Weledol (VIP)

## Rhagair gan Hector Pearson

### Mae'r prosiect Darpariaeth Effaith Weledol wedi symud ymlaen yn dda dros y flwyddyn hon eto.

Mae'r gwaith peiranyddol a'r gwaith dylunio manwl yn rhoi pedwar prosiect a ddaw â manteision mawr i rai o dirweddau mwyaf gwerthfawr y wlad. Bu timau peirianeg, cynllunio ac amgylchedd National Grid yn gweithio i ganfod ffyrdd o roi ceblau tanddaear yn lle darnau o linellau trydan foltedd uchel uwchben yn Dorset, y New Forest, y Peak District ac Eryri.

Caiff y prosiect Darpariaeth Effaith Weledol ei lywio gan randdeiliaid ymroddedig sy'n adnabod ein tirwedd ac yn ymboeni amdani. Mae'r Grŵp Cynghori ar gyfer Rhanddeiliaid, o dan gadeiryddiaeth Chris Baines, wedi llywio'r prosiect trwy nifer o benderfyniadau heriol yn ystod y flwyddyn wrth i ni weithio i fireinio'r llwybrau posibl fel eu bod yn dod â'r manteision mwyaf posibl i'r dirwedd gan effeithio cyn lleied ag y bo modd ar yr amgylchedd a'r dreftadaeth.

Mae'r Grŵp Cynghori cenedlaethol ar gyfer Rhanddeiliaid, yn ei dro, wedi derbyn gwybodaeth gan ein Grwpiau Cyfeirio lleol ar gyfer Rhanddeiliaid, sy'n cynnwys arbenigwyr technegol lleol sydd â dealltwriaeth drwyadl o faterion lleol. Mae ar y prosiectau rydym yn symud ymlaen â nhw heddiw ddyled fawr i'w cyngor arbenigol nhw a bu'n hyfryd cael cydweithio â nhw mewn ffordd agored a chydweithredol.

Cafodd y cyhoedd, hefyd, gyfle i fynegi eu barn a bu'r gefnogaeth a gawsom i'n cynlluniau yn galonogol iawn ym mhob un o'r pedair ardal.

Dros y flwyddyn ddiwethaf, dechreuwyd teimlo manteision y prosiect Darpariaeth Effaith Weledol y tu hwnt i'r pedair adran o'r llinell a gafodd eu

blaenoriaethu, gyda'r taliadau cyntaf yn cael eu gwneud i gefnogi prosiectau bychain trwy'r Fenter Gwella'r Dirwedd. Mae'r diddordeb yn y fenter hon yn dal i dyfu a gallwn ddisgwyl gweld hyd yn oed fwy o gynlluniau'n cael eu cynnig pan ddaw ffenestri ymgeisio yn y dyfodol.

Mae'n gyffrous iawn cael edrych ymlaen at y flwyddyn sydd i ddod i'r prosiect Darpariaeth Effaith Weledol. Ein nod yw cyflwyno ein cais cynllunio ar gyfer prosiect Dorset cyn diwedd 2017, a'r tri phrosiect arall yn dilyn hynny.

Yn gyffredinol, bu'n galonogol iawn gweld cymaint y gellir ei gyflawni pan fydd sefydliadau o bob rhan o'r sbectrwm yn cydweithio. Wrth symud ymlaen, byddwn yn dal i weithio yn agored a thryloyw, ac edrychaf ymlaen at weld yr un faint o gydweithio ar y prosiect Darpariaeth Effaith Weledol wrth i ni ymdrechu i wneud gwahaniaeth go iawn yn y tirweddau gwerthfawr hyn.



**Hector Pearson**

Rheolwr y Prosiect Darpariaeth Effaith Weledol  
National Grid

## 01: Darpariaeth Effaith Weledol

Mae prosiect Darpariaeth Effaith Weledol National Grid yn tanddaearu llinellau trawsyrru trydan uwchben presennol mewn pedair tirwedd o bwys cenedlaethol yng Nghymru a Lloegr, gyda'r nod o helpu i leihau effaith weledol seilwaith trawsyrru trydan. Mae ein pedwar prosiect yn Ardal o Harddwch Naturiol Eithriadol Dorset, Parc Cenedlaethol y New Forest, Parc Cenedlaethol y Peak District a Pharc Cenedlaethol Eryri.

Rydym yn defnyddio lwfans o £500m gan Ofgem i wneud y gwaith hwn mewn Parciau Cenedlaethol, Ardaloedd o Harddwch Naturiol Eithriadol (AHNEoedd) yng Nghymru a Lloegr, ac Ardaloedd o Harddwch Cenedlaethol yn yr Alban. National Grid sy'n berchen ar y seilwaith trawsyrru trydan yng Nghymru a Lloegr. Mae'r ddarpariaeth yn cynnwys ein Menter Gwella'r Dirwedd, sef cynllun grantiau ar gyfer prosiectau gwelliannau lleol, llai o faint, sy'n agored i bob un o'r 30 Parc Cenedlaethol neu AHNE sy'n cynnwys llinellau trawsyrru uwchben National Grid neu'n cael eu heffeithio ganddynt.

Rydym ni yn National Grid yn credu'n angerddol mewn chwarae ein rhan i warchod a gwella harddwch naturiol, bywyd gwylt a threftadaeth ddiwylliannol y dirwedd.

Y dasg bwysicaf i ni yw defnyddio'r lwfans hwn i wneud y gwelliannau mwyaf posibl i'r tirweddau hyn, gan osgoi effeithiau amgylcheddol annerbyniol. Er mwyn gofalu ein bod yn gwneud hyn yn iawn, gan sicrhau'r manteision mwyaf posibl o'r prosiect Darpariaeth Effaith Weledol, mae National Grid yn cydweithio'n agos â rhanddeiliaid.

Ar ddechrau'r prosiect, fe wnaethom ni sefydlu Grŵp Cynghori ar gyfer Rhanddeiliaid. Mae'n cynnwys sefydliadau cenedlaethol sy'n ymroi i warchod y dirwedd a chefn gwlad ledled Cymru a Lloegr. Gyda'n gilydd, cawsom y dasg anodd o benderfynu pa brosiectau i'w dewis a sut y gellid dosbarthu'r lwfans. Gwneir y penderfyniadau hyn yn unol â'r Egwyddorion Arweiniol a nodir yn ein polisi ar y Ddarpariaeth Effaith Weledol. Trwy weithio fel hyn, ein nod yw sicrhau tegwch a chydbwysedd wrth wneud penderfyniadau.

Mae'r trydydd adroddiad blynyddol yn cofnodi hynt y gwaith a'n gweithgareddau allweddol rhwng Mehefin 2016 a Mai 2017. Mae'r adroddiad hwn yn adeiladu ar y cynnydd a nodwyd yn ein dau adroddiad blynyddol blaenorol. Os hoffech eu darllen neu wybod rhagor am y ffordd y cafodd y pedwar prosiect eu blaenoriaethu, ewch i'n gwefan [www.nationalgrid.com/VIP](http://www.nationalgrid.com/VIP).

### Dimensiynau'r prosiect

- **571km** o linellau trawsyrru trydan National Grid mewn **Parciau Cenedlaethol** ac **AHNEoedd**
- **30 Parc Cenedlaethol** ac **AHNE** yng Nghymru a Lloegr wedi'u cynnwys yn y prosiect
- **53.7km** o linellau mewn **12 adran** mewn wyth ardal a warchodir = yr effaith fwyaf
- **Pedair adran** o'r llinell uwchben wedi'u blaenoriaethu ar gyfer tanddaearu
- Menter Gwella'r Dirwedd = cyllid o **hyd at £200,000** ar gyfer pob un o'r **prosiectau gwelliannau gwledol** lleol

**LWFANS O  
£500M  
ER BUDD PARCIAU  
CENEDLAETHOL,  
AHNEOEDD  
AC ARDALOEDD  
O HARDDWCH  
CENEDLAETHOL**

## 02: Cydweithio â rhanddeiliaid

**Gan y rhanddeiliaid y mae'r allwedd i lwyddiant y prosiectau hyn. Credwn fod barn ein rhanddeiliaid a'n defnyddwyr yn hanfodol er mwyn penderfynu sut y dylem ddefnyddio lwfans y Ddarpariaeth Effaith Weledol i wneud y gwelliannau mwyaf posibl i'r dirwedd.**

### 2.1 Y Grŵp Cynghori ar gyfer Rhanddeiliaid

Lansiwyd y Grŵp Cynghori ar gyfer Rhanddeiliaid i wasanaethu'r prosiect Darpariaeth Effaith Weledol ym mis Ebrill 2014. Yr amgylcheddwr blaenllaw, Chris Baines, yw'r cadeirydd ac mae'r grŵp yn cynghori National Grid wrth asesu a dewis y prosiectau a gynigir. Mae'r Grŵp Cynghori ar gyfer Rhanddeiliaid yn cynnwys cynrychiolwyr o

sefydliadau sy'n ymroi i wella'r dirwedd a chefn gwlad ledled Cymru a Lloegr, ynghyd ag Ofgem (rheoleiddwr y marchnadoedd trydan a nwy) a National Grid ei hunan. Maent yn cynghori'r prosiect ar y penderfyniadau allweddol a, hefyd, ar y ffyrdd mwyaf effeithiol o ymgysylltu â rhanddeiliaid lleol y tu allan i'r grŵp.

#### Aelodau'r Grŵp Cynghori ar gyfer Rhanddeiliaid:



### 2.2 Gweithgareddau'r Grŵp Cynghori ar gyfer Rhanddeiliaid

Yn ystod 2016/17, cyfaru'r Grŵp Cynghori ar gyfer Rhanddeiliaid dair gwaith. Mae cofnodion y cyfarfodydd hyn i'w gweld ar ein gwefan.

Mae'r tablau a ganlyn yn rhoi trosolwg o'r gweithgareddau a'r materion allweddol y bu'r grŵp yn eu hystyried dros y flwyddyn ddiwethaf.

Cyfarfod y Grŵp Cynghori ar gyfer Rhanddeiliaid	Y prif eitemau a drafodwyd
8fed Cyfarfod 27–28 Medi 2016 Cynhaliwyd ym Mharc Cenedlaethol y New Forest	<ul style="list-style-type: none"> <li>Y newyddion diweddaraf am hynt y pedwar prosiect, yn cynnwys trosolwg o'r gwaith technegol a'r gwaith ymgysylltu â'r Grwpiau Cyfeirio lleol ar gyfer Rhanddeiliaid, perchnogion tir, rhanddeiliaid lleol eraill a'r gymuned</li> <li>Ymweliad safle ag ardal prosiect Parc Cenedlaethol y New Forest</li> <li>Trafodaeth ar y blaengynlluniau a chynlluniau wrth gefn rhag ofn i un o'r prosiectau dynnu allan</li> <li>Ystyried cynlluniau ar gyfer cyfathrebu ac ymgysylltu yn lleol yn y dyfodol ynghyd â manteision codi proffil cenedlaethol y prosiect</li> <li>Y newyddion diweddaraf am y Fenter Gwella'r Dirwedd, yn cynnwys ystyriaeth y Panel Cymeradwyo o'r cylch gyntaf o geisiadau.</li> </ul>

Cyfarfod y Grŵp Cynghori ar gyfer Rhanddeiliaid	Y prif eitemau a drafodwyd
Cyfarfod Ychwanegol 12 Rhagfyr 2016 Cynhaliwyd yn Birmingham	<ul style="list-style-type: none"> <li>Y newyddion diweddaraf am hynt y pedwar prosiect, yn cynnwys trosolwg o'r gwaith technegol a'r gwaith ymgysylltu â'r Grwpiau Cyfeirio lleol ar gyfer Rhanddeiliaid, perchnogion tir, rhanddeiliaid lleol eraill a'r gymuned</li> <li>Cadarnhau gallu National Grid i ddefnyddio'r holl bwerau statudol sydd ar gael iddo, yn cynnwys camau gorfodol i gaffael hawliau, er mwyn symud ymlaen â'r prosiectau</li> <li>Newyddion diweddaraf am y Fenter Gwella'r Dirwedd, yn cynnwys y penderfyniadau cyllido ar geisiadau yn y ffenestr gyntaf a datganiadau o ddiddordeb yn yr ail ffenestr.</li> </ul>
9fed Cyfarfod 24–25 Ebrill 2017 Cynhaliwyd ym Mharc Cenedlaethol Eryri	<ul style="list-style-type: none"> <li>Y newyddion diweddaraf am hynt y pedwar prosiect, yn cynnwys trosolwg o'r gwaith technegol a'r gwaith ymgysylltu â'r Grwpiau Cyfeirio lleol ar gyfer Rhanddeiliaid, perchnogion tir, rhanddeiliaid lleol eraill a'r gymuned</li> <li>Ymweliad safle ag ardal lleol Parc Cenedlaethol Eryri</li> <li>Trafodaeth am y defnydd posibl o dechnolegau arloesol fel llinellau â inswleiddir â nwy</li> <li>Y newyddion diweddaraf am y Fenter Gwella'r Dirwedd, yn cynnwys penderfyniadau cyllido ar geisiadau yn y ffenestr gyntaf, ceisiadau yn yr ail ffenestr, y gwersi a ddysgwyd ac annog ceisiadau ar gyfer y dyfodol.</li> </ul>

Presenoldeb yng nghyfarfodydd y Grŵp Cynghori ar gyfer Rhanddeiliaid	
Sefydliad	Presenoldeb yng nghyfarfodydd 2016/17
Cadeirydd	3 allan o 3
Cadw	3 allan o 3
Yr Ymgyrch dros Barciau Cenedlaethol	3 allan o 3
Campaign to Protect Rural England (CPRE)	2 allan o 3
Ymgyrch Diogelu Cymru Wledig (YDCW)	3 allan o 3
Historic England	3 allan o 3
Landscape Institute	2 allan o 3
Cymdeithas Genedlaethol yr AHNEoedd	3 allan o 3
National Grid	3 allan o 3
National Parks England	3 allan o 3
Parciau Cenedlaethol Cymru	3 allan o 3
Yr Ymddiriedolaeth Genedlaethol	3 allan o 3
Natural England	2 allan o 3
Cyfoeth Naturiol Cymru	1 allan o 3
Ofgem	1 allan o 3
Y Cerddwyr	3 allan o 3
Visit England	1 allan o 3
Croeso Cymru	2 allan o 3



### 2.3 Cynnwys a Grymuso Rhanddeiliaid yn Ehangach

Rydym wedi parhau â'n gwaith gyda'r Grwpiau Cyfeirio ar gyfer Rhanddeiliaid yn ardaloedd pob un o'r prosiectau. Sefydlwyd y grwpiau hyn ar ddechrau prosiect y Ddarpariaeth Effaith Weledol ac mae cynrychiolwyr Awdurdod y Parc Cenedlaethol perthnasol neu Bartneriaeth yr AHNE berthnasol a rhanddeiliaid lleol eraill yn dod i'r cyfarfodydd. Maent wedi rhoi gwybodaeth a chynghor hanfodol sydd wedi cyfrannu at ddatblygiad y prosiect.

Rydym wedi cynnal digwyddiadau 'Galw Heibio' ar gyfer aelodau'r cyhoedd ym mhob ardal er mwyn cynnwys pobl yr ardal wrth ddatblygu'r prosiect. Roedd y digwyddiadau hyn yn dangos i bobl sut roedd y cynlluniau ar gyfer y prosiectau'n datblygu ac roeddent yn gyfle i rannu eu barn.

Roedd aelodau o dîm National Grid wrth law yn y digwyddiadau i ateb cwestiynau ac i drafod y prosiectau'n fwy manwl.

Trwy gydol y flwyddyn, roeddem yn rhannu gwybodaeth, newyddion a dogfennau ar ein gwefan [www.nationalgrid.com/VIP](http://www.nationalgrid.com/VIP) ac rydym wedi bod yn cadw mewn cysylltiad â rhanddeiliaid lleol a'r cyhoedd trwy ddatganiadau i'r wasg, llythyrau a chyhoeddiadau fel dogfennau cryno a ffeithluniau.

Yn ogystal, bu ein tîm yn trafod gyda'r ddau gwmni sy'n berchen ar rwydwaith trawsyrru yr Alban, sy'n datblygu eu prosiectau eu hunain i ddefnyddio lwfans Ofgem, er mwyn sicrhau bod Cymru, Lloegr a'r Alban yn cael y manteision mwyaf o'r lwfans.

#### YMGYSYLLTU Â RHANDEILIAID A'R CYHOEDD AM Y PROSIECTAU BLAENORIAETH 2016/17

Oherwydd y gwahanol nodweddion lleol, mae'r trefniadau ymgysylltu yn wahanol ar gyfer pob prosiect

##### AHNE DORSET

- 22 Mehefin 2016 Digwyddiad galw heibio cyhoeddus Martinstown: 65 o bobl wedi dod yno
- 25 Mehefin 2016 Digwyddiad galw heibio cyhoeddus yn Winterbourne Abbas: 41 o bobl wedi dod yno
- 6 Medi 2016 Cyfarfod o'r Grŵp Cyfeirio ar gyfer Rhanddeiliaid: 7 o rhanddeiliaid yn bresennol
- 5 Hydref 2016 Cyflwyniad yn Fforwm Blynyddol AHNE Dorset
- 21 Tachwedd 2016 Cyflwyniad i Grŵp o Gynghorau Plwyf Winterbourne: 6 o rhanddeiliaid yn bresennol
- 24 Tachwedd 2016 Cyflwyniad i fwrdd Partneriaeth AHNE Dorset: 25 o rhanddeiliaid yn bresennol
- 22 Mawrth 2017 Cyfarfod o'r Grŵp Cyfeirio ar gyfer Rhanddeiliaid: 6 o rhanddeiliaid yn bresennol
- **Cyfanswm y rhanddeiliaid ac aelodau'r cyhoedd a ddaeth i'r digwyddiadau – 150**

##### PARC CENEDLAETHOL Y NEW FOREST

- 1 Gorffennaf 2016 Digwyddiad galw heibio cyhoeddus, Hale: 70 o bobl wedi dod yno
- 2 Gorffennaf 2016 Digwyddiad galw heibio cyhoeddus, Hale: 76 o bobl wedi dod yno
- 24 Awst 2016 Cyfarfod o'r Grŵp Cyfeirio ar gyfer Rhanddeiliaid: 13 o rhanddeiliaid yn bresennol
- 8 Rhagfyr 2016 Cyfarfod o'r Grŵp Cyswllt Cymunedol: 13 o rhanddeiliaid yn bresennol
- Ymweliadau safle gyda Natural England, yr Ymddiriedolaeth Genedlaethol, Awdurdod Parc Cenedlaethol y New Forest, New Forest Verderers and Commoners sydd â stoc yn pori ar Hale Purlieu
- **Cyfanswm y rhanddeiliaid ac aelodau'r cyhoedd a ddaeth i'r digwyddiadau – 172**

##### PARC CENEDLAETHOL Y PEAK DISTRICT (DWYRAIN)

- 9 Mehefin 2016 Cyfarfod o'r Grŵp Cyfeirio ar gyfer Rhanddeiliaid (Barnsley): 4 o rhanddeiliaid yn bresennol
- 9 Mehefin 2016 Cyfarfod o'r Grŵp Cyfeirio ar gyfer Rhanddeiliaid (Bakewell): 4 o rhanddeiliaid yn bresennol
- 7 Gorffennaf 2016 Digwyddiad galw heibio cyhoeddus, Penistone: 24 o bobl wedi dod yno
- 7 Gorffennaf 2016 Digwyddiad galw heibio cyhoeddus, Dunford Bridge: 23 o bobl wedi dod yno
- 8 Gorffennaf 2016 Digwyddiad galw heibio cyhoeddus yn uned deithiol National Grid ym maes parcio'r Trans Pennine Trail yn Dunford Bridge: 25 o bobl wedi dod yno
- 17 Awst 2016 Cyfarfod o'r Grŵp Cyfeirio ar gyfer Rhanddeiliaid: 12 o rhanddeiliaid yn bresennol
- 10 Medi 2016 Standin yn sioe Penistone: 118 o bobl wedi dod yno
- 24 Hydref 2016 Cyflwyniad i Gyngor Bwrdeistref Fetropolitanidd Barnsley: 4 o rhanddeiliaid yn bresennol
- 28 Tachwedd 2016 Cyfarfod o'r Grŵp Cyfeirio ar gyfer Rhanddeiliaid: 9 o rhanddeiliaid yn bresennol
- 9 Rhagfyr 2016 Cyfarfod gyda Chyngor Bwrdeistref Fetropolitanidd Barnsley: 5 o rhanddeiliaid yn bresennol
- 24 Ionawr 2017 Gweithdy technegol ar y Trans Pennine Trail: 11 o rhanddeiliaid yn bresennol
- 24 Ionawr 2017 Gweithdy technegol ar Wogden Foot: 15 o rhanddeiliaid yn bresennol
- 8 Chwefror 2017 Cyfarfod gyda rhanddeiliaid ecolegol: 6 o rhanddeiliaid yn bresennol
- 2 Mawrth 2017 Ymweliad safle gyda Chyngor Bwrdeistref Fetropolitanidd Barnsley/Awdurdod Parc Cenedlaethol y Peak District: 4 o rhanddeiliaid yn bresennol
- 5 Ebrill 2017 Cyfarfod gyda'r Yorkshire Wildlife Trust: 2 o rhanddeiliaid yn bresennol
- 27 Ebrill 2017 Cyfarfod technegol gyda Chyngor Bwrdeistref Fetropolitanidd Barnsley: 3 o rhanddeiliaid yn bresennol
- **Cyfanswm y rhanddeiliaid ac aelodau'r cyhoedd a ddaeth i'r digwyddiadau – 269**

##### PARC CENEDLAETHOL ERYRI

- 14 Gorffennaf 2016 Digwyddiad galw heibio cyhoeddus, Swyddfeydd Awdurdod Parc Cenedlaethol Eryri, Penrhyndeudraeth: 67 o bobl wedi dod yno
- 16 Gorffennaf 2016 Digwyddiad galw heibio cyhoeddus, Penrhyndeudraeth: 33 o bobl wedi dod yno
- 8 Medi 2016 Cyfarfod o'r Grŵp Cyfeirio ar gyfer Rhanddeiliaid: 9 o bobl yn bresennol
- **Cyfanswm y rhanddeiliaid ac aelodau'r cyhoedd a ddaeth i'r digwyddiadau – 109**

Cyfanswm terfynol y rhanddeiliaid a'r aelodau o'r cyhoedd a ddaeth i ddigwyddiadau 2016/17

 **700**

### Digwyddiadau eraill

#### EUROPARC Atlantic Isles

Ym mis Chwefror 2017, gwahoddwyd rheolwr prosiect Darpariaeth Effaith Weledol National Grid, Hector Pearson, i roi cyflwyniad gweminar i arbenigwyr Ewropeaidd mewn tirweddau gwarchoddedig.

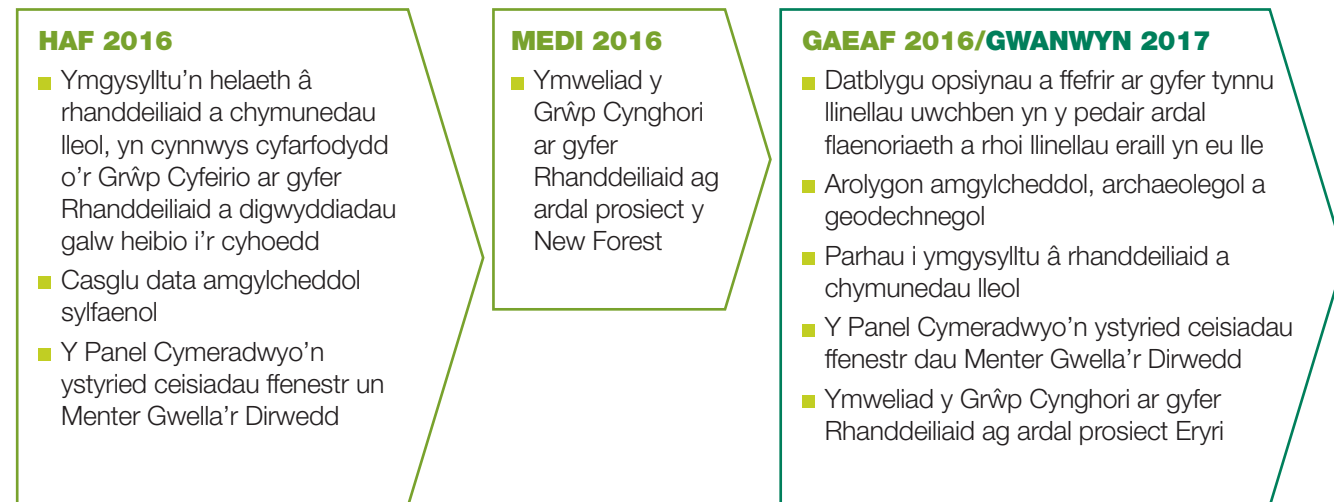
Cyflwynwyd y digwyddiad hwn mewn partneriaeth â Peter Ogden YDCW sy'n aelod o'r Grŵp Cyngori ar gyfer Rhanddeiliaid ac roedd o dan nawdd EUROPARC Atlantic Isles, rhan o ffederasiwn EUROPARC sy'n dwyn ynghyd gynrychiolwyr o dros 400 o ardaloedd a

warchodir yn genedlaethol mewn 36 o wledydd Ewrop. Cafwyd sesiwn Holi ac Ateb gyda'r cyfranwyr ar ôl y cyflwyniad a bu'n help i dynnu sylw at y prosiect ac i sôn wrth gynulleidfa Ewropeaidd am ei amcanion.

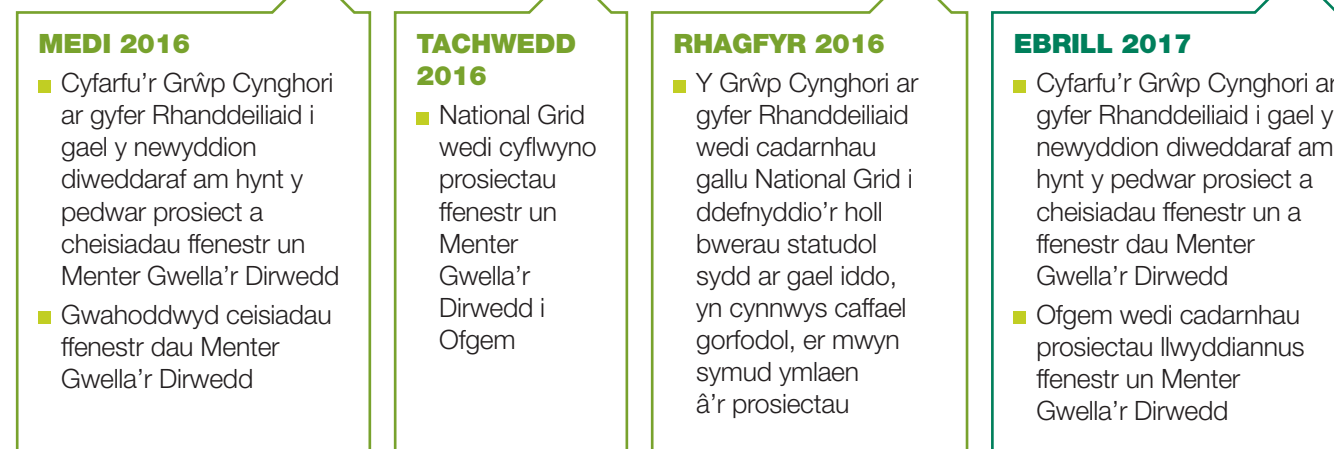
#### CIGRE

Yn ogystal, rhoddwyd cyflwyniadau ar y prosiect Darpariaeth Effaith Weledol i arbenigwyr rhyngwladol a'r rheini sy'n gwneud penderfyniadau yn y diwydiant ynni trydan mewn digwyddiadau ym Mharis a Dilyn gan y Cyngor Rhyngwladol ar Systemau Trydan Mawr (CIGRE).

### Llinell amser y gweithgareddau allweddol yn ystod 2016/17



### CERRIG MILLTIR



## 03: Ein pedwar Prosiect VIP

**Nod ein pedwar prosiect Darpariaeth Effaith Weledol yw gwella rhai o dirweddau harddaf Cymru a Lloegr trwy danddaeru llinellau trawsyrru uwchben National Grid, gan osgoi effeithiau annerbyniol ar yr amgylchedd a chydbwyso ymarferoldeb technegol a chost. Rydym yn gwneud hyn trwy broses dryloyw o dan arweiniad y Grŵp Cyngori ar gyfer Rhanddeiliaid, gan elwa ar gyfraniad arbenigwyr technegol, a rhanddeiliaid a chymunedau lleol.**

Yn ystod 2016/17, symudwyd ymlaen yn dda â gwaith dylunio'r pedwar prosiect. Gwnaed cryn dipyn o waith technegol eleni i gyfrannu at hyn yn cynnwys astudiaethau amgylcheddol, ecolegol, geodechnegol, archaeolegol a pheirianyddol yn ogystal â thrafodaethau gyda rhanddeiliaid, perchnogion tir a chymunedau. Wrth ddylunio'r prosiectau hyn, ceisiwn sicrhau nad ydym yn amharu ar yr amgylchedd fwy nag sydd raid, os o gwbl.

Ar y tudalennau nesaf, rydym yn sôn am hynt pob un o'r prosiectau ac yn edrych ymlaen at y gweithgareddau y bwriedir eu cynnal yn 2017/18.

#### PARC CENEDLAETHOL ERYRI

tua 3km o danddaearu, cael gwared â tua 10 peilon

#### PARC CENEDLAETHOL Y PEAK DISTRICT

tua 2km o danddaearu, cael gwared â tua 7 peilon

#### AHNE DORSET

tuag 8km o danddaearu, cael gwared â tua 22 o beilonau

#### PARC CENEDLAETHOL Y NEW FOREST

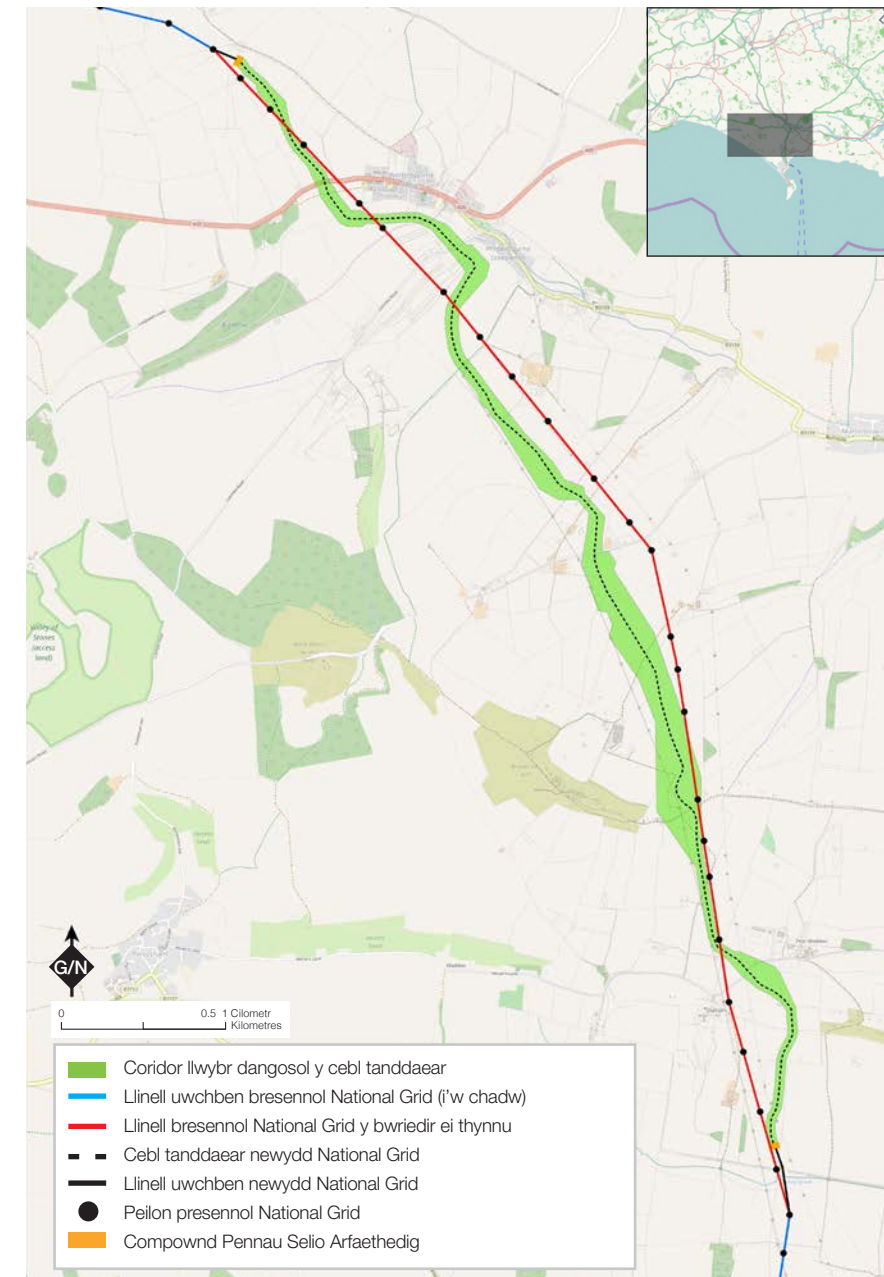
tua 3km o danddaearu, cael gwared â tuag 8 peilon





## AHNE Dorset

Cynllun y llwybr presennol ym mis Mai 2017



Ym mhrosiect AHNE Dorset, rhoddir cebl tanddaear yn lle darn tuag 8km o'r llinell uwchben ger Winterbourne Abbas, gan gael gwared â 22 peilon o'r dirwedd yn barhaol. Dangosir y llwybr a ffefrir ar gyfer y cebl newydd ar y map uchod. Bydd angen adeiladu dau gompownd pennau selio newydd a pheilon terfynol newydd cysylltiedig i gysylltu'r cebl â'r llinell uwchben a fydd ar ôl.





## AHNE Dorset

### Hynt y gwaith hyd yma

Ym Mehefin 2016, cynhaliwyd dau ddiwyddiad galw heibio ar gyfer y cyhoedd yn Winterbourne Abbas a Martinstown. Daeth dros gant o bobl yr ardal ac roedd yr ymateb cyffredinol yn awgrymu bod cefnogaeth gref i'r prosiect yn yr ardal. Bu tîm y prosiect yn Fforwm Blynyddol AHNE Dorset ym mis Hydref 2016 hefyd ac roedd yno arddangosfa i esbonio'r prosiect.

Yn dilyn y digwyddiadau hyn, ynghyd â rhagor o drafodaethau gyda rhanddeiliaid a gwaith technegol manwl, cytunwyd mewn egwyddor gyda'r Grŵp Cyfeirio ar gyfer Rhanddeiliaid ar y llwybr a ffeirid ar gyfer y cebl newydd.

Mae'r gwaith technegol a wnaed yn ystod 2016/17 wedi cynnwys archwilio'r ddaear a nifer o astudiaethau amgylcheddol, yn cynnwys rhai ym maes tirwedd a materion gweledol, ecoleg, archaeoleg, hydroleg, daeareg, defnydd tir, sŵn, traffig a materion cymdeithasol-economaidd. Roedd y gwaith hwn yn cyfrannu at ddyluniad y prosiect ac yn nodi unrhyw effeithiau amgylcheddol a fyddai'n gysylltiedig â'r datblygiad a chamau priodol i'w lliniaru.

Caiff yr wybodaeth hon ei chynnwys yn y Datganiad Amgylcheddol a gyflwynir gyda'r ceisiadau cynllunio.

Roeddem yn parhau i gydweithio'n agos â rhanddeiliaid technegol, yn cynnwys Historic England, Natural England, Cyngor Sir Dorset a'r AHNE i drafod yr asesiadau ac i ddatblygu camau lliniaru priodol.

Nodwyd lleoliadau ar gyfer y ddau gompownd pennau selio newydd, y naill i'r gogledd o'r A35 a Winterbourne Abbas a'r llall i'r de o Friar Waddon Edge. Wrth bennu'r lleoliadau hyn, buom yn ymchwilio i nifer o ddewisiadau ac yn cynnal astudiaethau amgylcheddol a pheirianyddol. Cynhaliwyd trafodaethau gyda pherchnogion tir a rhanddeiliaid ac rydym yn datblygu cynlluniau posibl ar gyfer tirlunio a phlannu er mwyn lleihau effaith weledol yr adeiladweithiau hyn.

Lansiwyd gwefan prosiect Dorset ym mis Chwefror 2017, gyda manylion y llwybr a newyddion am hynt y prosiect: <http://dorset.nationalgrid.co.uk>



## AHNE Dorset

### Edrych ymlaen

Yn haf a hydref 2017, byddwn yn cwblhau'r arolygon ac yn cynnal asesiad amgylcheddol llawn o'r prosiect er mwyn sicrhau ein bod yn cael cyn lleied o effaith ar yr amgylchedd ag y bo modd, os o gwbl. Bydd ein trafodaethau gyda pherchnogion tir a rhanddeiliaid yn parhau.

Ym mis Gorffennaf 2017, cynhelir ymgynghoriad cyhoeddus ar y prosiect arfaethedig cyn cyflwyno'r cais cynllunio, yn cynnwys manylion y camau i liniaru effeithiau amgylcheddol,

trefniadau rheoli traffig a threfn y prosiect. Disgwylir y bydd y cais cynllunio'n barod i'w gyflwyno yn y gaeaf 2017.

Yn ôl y rhaglen ddangosol bresennol, os bydd yr holl drafodaethau, a'r ceisiadau angenrheidiol am gymeradwyaeth a chaniatâd yn llwyddiannus, bydd y gwaith ar y safle yn dechrau yng ngwanwyn 2019 a bydd yn cymryd rhyw dair blynedd i'w gwblhau.

### AELODAU'R GRŴP CYFEIRIO AR GYFER RHANDEILIAID



Cynhaliwyd tri chyfarfod o'r Grŵp Cyfeirio ar gyfer Rhanddeiliaid yn Dorset yn 2016/17

### DYNODWYD AHNE DORSET YN 1959. MAE'N CYNWYS ARFORDIR DORSET BRON I GYD AC ARDALOEDD HELAETH YMHELLACH O'R MŌR.



### CYNGHORWYR Y PROSIECT

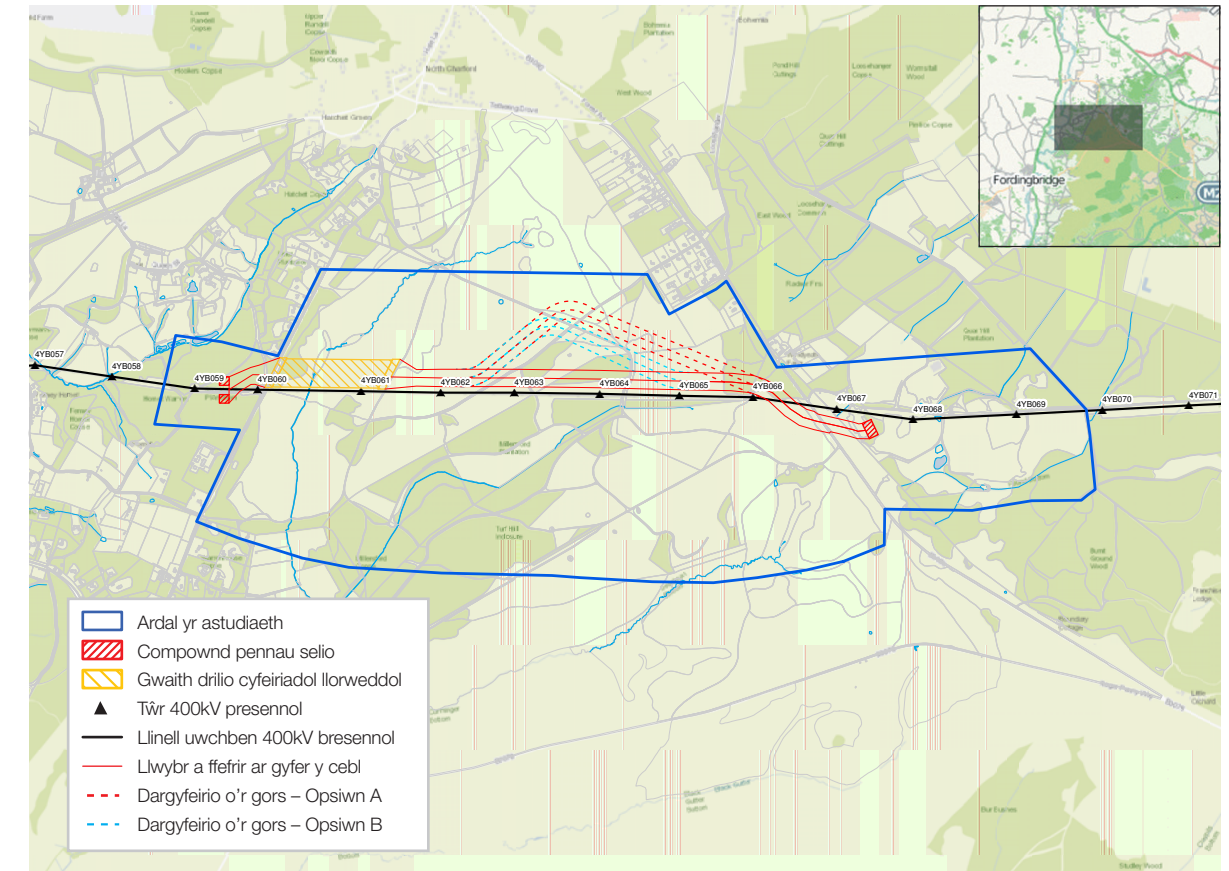
- Asesiad Amgylcheddol ac Archaeoleg – RSK
- Ecoleg, Daeareg, Priddoedd, a Thir wedi'i Halogi – Aecom
- Peirianeg – Mott McDonald
- Y dirwedd – Land Use Consultants
- Hydroleg/Adnoddau Dŵr – MWH
- Sŵn, Ansawdd yr Aer, Amaethyddiaeth a Defnydd Tir – Arcadis
- Materion cymdeithasol-economaidd – Jacobs





## Parc Cenedlaethol y New Forest

### Cynllun y llwybr presennol ym mis Mai 2017



Ym mhrosiect Parc Cenedlaethol y New Forest, rhoddir cebl tanddaear yn lle darn 3km o'r llinell uwchben ger Hale, gan gael gwared ag 8 peilon o'r dirwedd yn barhaol. Dangosir y llwybr a ffeirir ar hyn o bryd ar gyfer y cebl newydd ar y map uchod. Bydd angen adeiladu dau gompwnd pennau selio i gysylltu'r cebl â'r llinell uwchben a fydd ar ôl.





## Parc Cenedlaethol y New Forest

### Hynt y gwaith hyd yma

Ym mis Gorffennaf 2016, cynhaliwyd dau ddiwyddiad galw heibio yn Hale ar gyfer y cyhoedd. Daeth dros gant o bobl yr ardal ac roedd yr ymateb cyffredinol yn awgrymu bod cefnogaeth gref i'r prosiect yn yr ardal.

Yn dilyn y digwyddiadau hyn, rhagor o drafodaethau gyda rhanddeiliaid a gwaith technegol manwl, cytunwyd ar lwybr a ffebrid gyda'r Grŵp Cyfeirio ar gyfer Rhanddeiliaid. Daethpwyd i ddealltwriaeth, mewn egwyddor, rhwng perchnogion y tir a National Grid ynghylch prynu'r tir angenrheidiol ar gyfer y ddau gompownd pennau selio newydd yn chwael Pound Bottom (yn y pen dwyreiniol) a Stricklands Plantation (yn y pen gorllewinol).

Mae'r gwaith technegol a wnaed eleni'n cynnwys astudiaethau ecolegol a hydrolegol, sy'n dal ar y gweill, ynghyd â gwaith archwilio'r ddaear ar hyd y llwybr a ffebrir. Gan fod yr ardal yn sensitif iawn o safbwynt amgylcheddol, rydym yn cydweithio'n agos â Natural England, yr Ymddiriedolaeth Genedlaethol, y Comisiwn Coedwigaeth ac Awdurdod y Parc.

Mae arolygon adar sy'n magu wedi nodi bod yno nifer o rywogaethau a warchodir yn rhyngwladol yn cynnwys y troellwr mawr, ehedydd y coed a thelor Dartford. Mae arolygon ar y gweill i ddeall effaith bosibl gwaith adeiladu'r prosiect ar y rhywogaethau hyn.

Rydym wedi penodi arbenigwr trawsleoli ac adfer cynefinoedd i'n cynghori ar ffyrdd o leihau effaith y gwaith adeiladu ar gynefinoedd dynodedig ac ardaloedd pori stoc y New Forest.

Cwblhawyd gwaith archwilio'r tir a fydd yn cyfrannu at benderfyniadau ar lwybr a dyluniad system y cebl.

Ym mis Medi 2016, cynhaliodd y Grŵp Cynghori ar gyfer Rhanddeiliaid ei wythfed cyfarfod yn y New Forest. Roedd y cyfarfod yn cynnwys ymweliad safle i weld y darn o'r llinell uwchben a gaiff ei danddaearu a chyflwyniad gan brif weithredwr Awdurdod Parc Cenedlaethol y New Forest, Alison Barnes.

Er mwyn cynnwys y nifer fawr o randdeiliaid sydd â diddordeb yn y prosiect, sefydlwyd Grŵp Cyswllt Cymunedol gan wahodd sefydliadau fel Cynghorau Plwyf, yr RSPB, CPRE Hampshire, The Verderers of the New Forest a'r New Forest Commoners Defence Association. Cyfarfu'r grŵp am y tro cyntaf ym mis Rhagfyr 2016. Cynhaliwyd arolwg ar droed ar y safle ym mis Tachwedd 2016 gyda Hale Purleu Commoners, sy'n ei ddefnyddio fel tir pori.

Lansiwyd gwefan prosiect y New Forest ym mis Chwefror 2017, gyda manylion y llwybr a newyddion am hynt y prosiect: <http://newforest.nationalgrid.co.uk>



## Parc Cenedlaethol y New Forest

### Edrych ymlaen

Bydd gwaith technegol manwl a thrafodaethau gyda rhanddeiliaid yn parhau yn 2017/18. Yn ôl y rhaglen ddangosol bresennol, os bydd yr holl ymgynghoriadau cyhoeddus a'r ceisiadau angenrheidiol am gymeradwyaeth a chaniatâd yn llwyddiannus, bydd y gwaith ar y safle yn dechrau yn haf 2019 a bydd yn cymryd rhyw ddwy flynedd a hanner neu dair blynedd i'w gwblhau.

### AELODAU'R GRŴP CYFEIRIO AR GYFER RHANDEILIAID



Cynhaliwyd un cyfarfod o'r Grŵp Cyfeirio ar gyfer Rhanddeiliaid yn y New Forest yn 2016/17

### PARC CENEDLAETHOL Y NEW FOREST

Cafodd yr hen faes hela brenhinol hwn a'r ardal gyfagos, yn Hampshire ar arfordir canol de Lloegr, eu dynodi'n Barc Cenedlaethol ym mis Mawrth

# 2005

### CYNGHORWYR Y PROSIECT

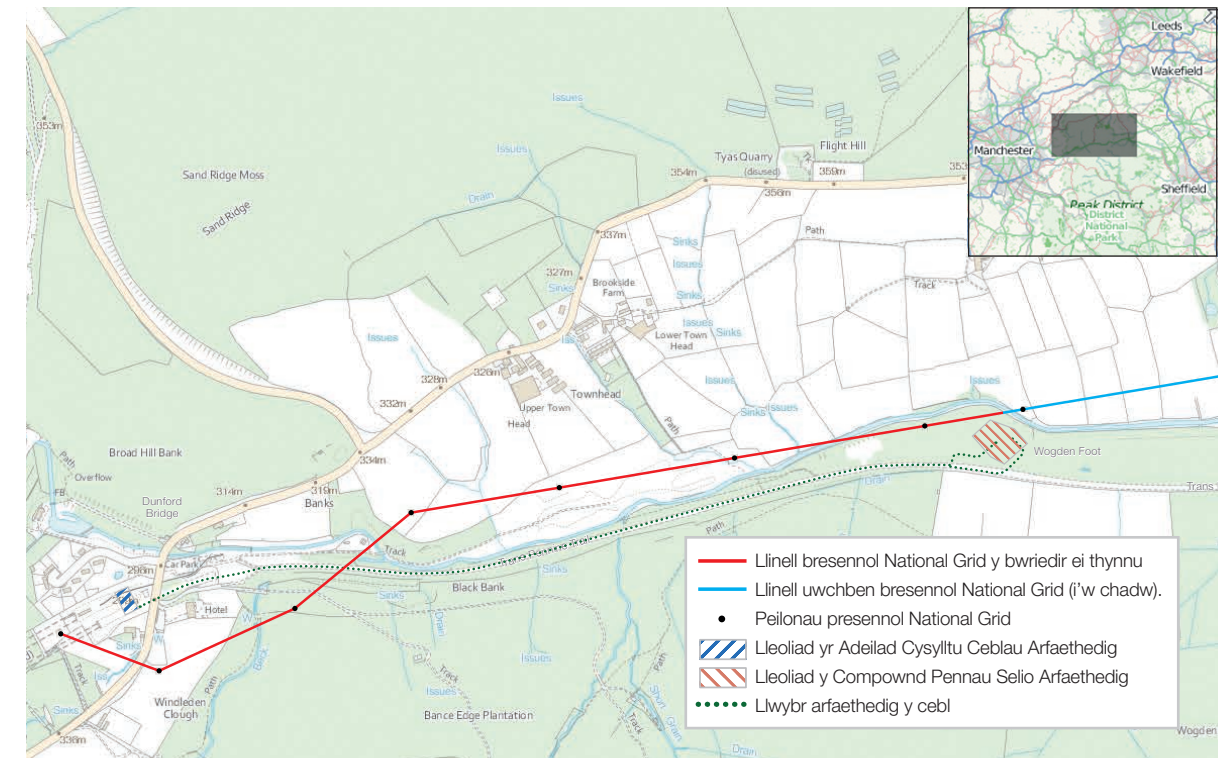
- Asesiad Amgylcheddol ac Archaeoleg – RSK
- Ecoleg, Daeareg, Priddoedd a Thir wedi'i Halogi – AECOM
- Peirianeg – Mott MacDonald
- Y dirwedd – Land Use Consultants
- Hydroleg/Adnoddau Dŵr – MWH
- Sŵn, Ansawdd yr Aer, Amaethyddiaeth a Defnydd Tir – Arcadis
- Materion cymdeithasol-economaidd – Jacobs
- Trawsleoli ac Adfer Cynefinoedd – Alaska
- Ymgysylltu â rhanddeiliaid – Camargue





## Parc Cenedlaethol y Peak District

### Cynllun y llwybr presennol ym mis Mai 2017



**Ym mhrosiect Parc Cenedlaethol y Peak District (Dwyrain) rhoddir cebl tanddaear yn lle darn 2km o'r llinell uwchben i'r dwyrain o Dwnnel Woodhead ger Dunford Bridge, gan gael gwared â 7 peilon a chompownd pennau selio o'r dirwedd yn barhaol. Bydd y llwybr a ffeirir ar gyfer y cebl newydd, a nodir ar y map uchod, yn rhedeg ochr yn ochr â'r Trans-Pennine Trail i'r de o afon Don i ymuno â cheblau presennol yn Nhwnnel Woodhead.**

Bydd angen adeiladu compownd pennau selio newydd a pheilon terfynol newydd cysylltiedig i gymryd lle un arall yn Safle Bywyd Gwyllt Lleol Wogden Foot i gysylltu'r cebl â'r llinell uwchben a fydd ar ôl. Fel rhan o'r prosiect, bydd angen newid cwrs y Trans-Pennine Trail dros dro am ryw ddwy flynedd fel y gellir gwneud y gwaith adeiladu.





## Parc Cenedlaethol y Peak District

### Hynt y gwaith hyd yma

Ym mis Gorffennaf 2016, cynhaliwyd tri digwyddiad galw heibio yn Penistone, Dunford Bridge ac ar y Trans-Pennine Trail. Daeth dros 70 o bobl yno ac roedd yr ymateb cyffredinol yn awgrymu bod cefnogaeth dda i'r prosiect yn yr ardal. Ym mis Medi 2016, cawsom dros 100 o ymwelwyr i'n stondin yn Sioe Penistone ac roedd gan y mwyafrif helaeth ohonynt agwedd gadarnhaol iawn at y prosiect.

Ar gais y Grŵp Cyfeirio ar gyfer Rhanddeiliaid, buom yn ystyried llwybr arall posibl i'r gogledd o afon Don. Mae'r llwybr hwn yn osgoi'r Trans-Pennine Trail a Wogden Foot ond byddai'n gofyn am waith peirianyddol mwy cymhleth a fyddai'n achosi mwy o ffwdan, yn cynnwys drilio cyfeiriadol llorweddol o dan afon Don, delio â llethrau serth a chynhyrchu llawer iawn o rwbel.

Comisiynwyd yr ymgynghorwyr Parsons Brinckerhoff i gynnal astudiaeth ddichonoldeb o'r opsiwn hwn. Roedd yr astudiaeth yn dangos y byddai'r dewis hwn yn amharu gryn dipyn yn fwy ar y dirwedd, ar y sefyllfa gymdeithasol-economaidd ac ar drafftig/trafnidiaeth na'r llwybr a ffeirir, i'r de o afon Don. Wrth ystyried y canfyddiadau hyn yn ei gyfarfod ym mis Tachwedd 2016, cytunodd y Grŵp Cyfeirio ar gyfer Rhanddeiliaid yn ffurfiol y dylid symud ymlaen â'r llwybr a ffeirir, yr un deheuol.

Cynhaliwyd nifer o gyfarfodydd yn 2016 gydag uwch-swyddogion ac aelodau o Gyngor Bwrdeistref Fetropolitanidd Barnsley, sef

awdurdod lleol yr ardal lle mae'r prosiect. Cytunwyd i gydweithio ar y prosiect. Fel rhan o hyn, mae manteision cymdeithasol ac economaidd y prosiect a'r manteision o ran adfywio'r ardal yn cael eu hystyried.

Cynhaliwyd gweithdai ar Safle Bywyd Gwyllt Lleol Wogden Foot yn Ionawr a Chwefror 2017 i gychwyn trafodaethau manwl ar gyfleoedd i wella'r sefyllfa a lliniaru effeithiau drwg. Ymhlith y bobl oedd yn bresennol roedd gwirfoddolwyr o'r Trans-Pennine Trail, Ymddiriedolaeth Bywyd Gwyllt Swydd Efrog, Fforwm Mynediad Lleol, y British Horse Society a grwpiau defnyddwyr eraill. Ar ôl hyn, cynhaliwyd rhagor o gyfarfodydd gyda rhanddeiliaid oedd â diddordeb arbennig mewn ecoleg.

Dechreuwyd trafod trefniadau newid cwrs y Trans-Pennine Trail dros dro gyda rhanddeiliaid a pherchnogion tir. Mae'n bwysig bod y llwybr yn dal ar agor ac yn dal i gael ei ddefnyddio gan bobl yr ardal, cerddwyr pellter hir, beicwyr a phobl ar gefn ceffylau.

Rydym yn ymchwilio i ddyluniadau tanddaearu priodol ar gyfer y prosiect hwn, ar hyd y llwybr a ffeirir.

Lansiwyd gwefan arbennig ar gyfer prosiect y Peak District (Dwyrain) ym mis Chwefror 2017, gyda manylion y llwybr a newyddion am hynt y gwaith: <http://peakdistricteast.nationalgrid.co.uk>



## Parc Cenedlaethol y Peak District

### Edrych ymlaen

Bydd gwaith ecolegol ac amgylcheddol manwl a thrafodaethau'n parhau yn 2017/18 yn yr un modd â'n hymchwiliadau i'r dyluniadau tanddaearu priodol ar gyfer y prosiect. Rydym yn cynnal asesiad amgylcheddol llawn o'r prosiect er mwyn sicrhau ein bod yn amharu cyn lleied ag y bo modd, os o gwbl, ar yr amgylchedd. Bydd ein trafodaethau gyda pherchnogion tir a rhanddeiliaid yn parhau.

Yn hydref 2017, cynhelir ymgynghoriad cyhoeddus ar y prosiect arfaethedig, yn cynnwys manylion rheolaeth amgylcheddol,

trefniadau rheoli traffig a threfn y prosiect, cyn cyflwyno'r cais cynllunio. Disgwylir y bydd y cais cynllunio ar gyfer y compownd pennau selio'n barod i'w gyflwyno yn gynnar yn 2018.

Yn ôl y rhaglen ddangosol bresennol, os bydd yr holl drafodaethau, a'r ceisiadau angenrheidiol am gymeradwyaeth a chaniatâd yn llwyddiannus, bydd y gwaith ar y safle yn dechrau yng ngwanwyn 2019 a bydd yn cymryd rhyw ddwy flynedd i'w gwblhau.

### AELODAU'R GRŴP CYFEIRIO AR GYFER RHANDEILIAID



### Trans Pennine Trail™



Cynhaliwyd tri chyfarfod o'r Grŵp Cyfeirio ar gyfer Rhanddeiliaid yn y Peak District yn 2016/17

### PARC CENEDLAETHOL Y PEAK DISTRICT

oedd y Parc Cenedlaethol cyntaf yng Nghymru a Lloegr ac fe'i dynodwyd yn

# 1951

Mae'n cynnwys rhannau o Swydd Derby, Swydd Efrog, Swydd Stafford a Swydd Gaer.

### CYNGHORWYR Y PROSIECT

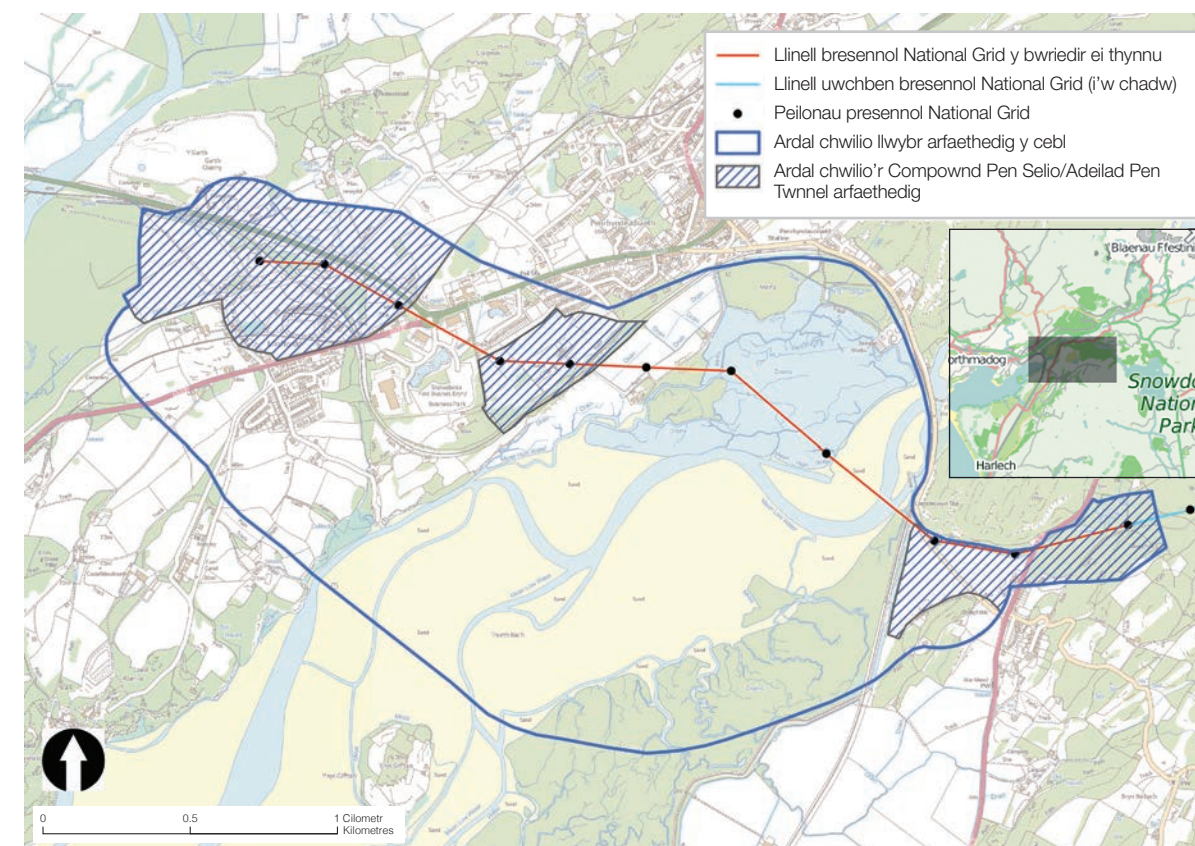
- Asesiad Amgylcheddol ac Archaeoleg – RSK
- Ecoleg, Daeareg, Priddoedd a Thir wedi'i Halogi – AECOM
- Y dirwedd – Gillespies
- Trafnidiaeth – WSP/Parsons Brinckerhoff
- Hydroleg/Adnoddau Dŵr – MWH
- Sŵn, Ansawdd yr Aer, Amaethyddiaeth a Defnydd Tir – Arcadis
- Materion cymdeithasol-economaidd – Jacobs
- Ymgysylltu â rhanddeiliaid – Camargue





## Parc Cenedlaethol Eryri

Yr ardal chwilio ar gyfer coridorau'r llwybrau tanddaear posib, y compownd pennau selio a'r adeiladau pen twnnel ym mis Mai 2017.



Ym mhrosiect Parc Cenedlaethol Eryri, rhoddir cebl tanddaear yn lle darn 3km o'r llinell uwchben sy'n croesi aber afon Dwryrd ger Porthmadog, gan gael gwared â 10 peilon o'r dirwedd yn barhaol. Bydd y cebl yn rhedeg mewn twnnel tanddaear o Gilfor i'r Garth o dan aber afon Dwryrd. Byddai angen adeilad pen twnnel ym mhob pen i'r twnnel ceblau hefyd. Bydd angen adeiladu compownd pennau selio a pheilon terfynol cysylltiedig i gysylltu'r cebl â'r llinell uwchben a fydd ar ôl yn y dwyrain.





## Parc Cenedlaethol Eryri

### Hynt y gwaith hyd yma

Ym mis Gorffennaf 2016, cynhaliwyd dau ddigwyddiad galw heibio ym Mhenrhyndeudraeth ar gyfer y cyhoedd. Cafwyd ymateb cadarnhaol gan y 100 o bobl leol a ddaeth yno, ac roedd cefnogaeth gref i ymestyn y twnnel tanddaear tua'r gorllewin o aber afon Dwyrdd i'r Garth, gan ymuno â'r cebl presennol sy'n croesi aber afon Glaslyn. Trwy ymestyn y twnnel ni fydd angen gadael darn byr o'r llinell a thri pheilon rhwng y ddwy aber gan fod y rhain yn amharu ar y dirwedd ac yn edrych yn hyll.

Yn dilyn y digwyddiadau hyn, ynghyd â gwaith technegol manwl a thrafodaethau gyda rhanddeiliaid, cytunwyd gyda'r Grŵp Cyfeirio ar gyfer Rhanddeiliaid y dylid cael twnnel tanddaear o Gilfor i'r Garth.

Yn 2016/17, canolbwyntiwyd ar waith archwilio'r ddaear i benderfynu ar ddyfnder a llwybr y twnnel. Mae angen caniatâd ar gyfer y gwaith hwn oherwydd y dynodiadau amgylcheddol sydd yn yr ardal ac, ym mis Mai 2017, gwnaethom gais i Cyfoeth Naturiol Cymru am Drwydded Forol. Er mwyn cyfrannu at y cais, paratowyd arolygon ecolegol, botanegol ac archaeolegol manwl yn cynnwys Asesiad Rheoliadau Cynefinoedd. Pan ganiateir y

drwydded – disgwylir hynny yn haf 2017 – bydd y gwaith yn dechrau.

Gwnaed cynnydd ar yr arolygon trafniadaeth a thraffig. Cynhaliwyd y rhain yn haf 2016 a byddant yn rhoi dealltwriaeth sylfaenol o symudiadau trafniadaeth a thraffig yn ystod y tymor prysuraf.

Ym mis Ebrill 2017, cynhaliodd y Grŵp Cyngori ar gyfer Rhanddeiliaid ei nawfed cyfarfod yn Eryri. Roedd y cyfarfod yn cynnwys ymweliad safle ag aber afon Dwyrdd a chyflwyniad gan brif weithredwr Awdurdod Parc Cenedlaethol Eryri, Emyr Williams.

Rydym yn dal i gydweithio'n agos â phrosiect Cysylltiad Gogledd Cymru a fydd yn cysylltu atomfa newydd y bwriedir ei chodi ar Ynys Môn erbyn 2024. Rydym yn ceisio sicrhau bod ein gwaith yn cydreddeg lle bo modd er mwyn creu llai o drafferth i'r gymuned leol ac i'r amgylchedd.

Lansiwyd gwefan prosiect Eryri ym mis Chwefror 2017, yn cynnwys manylion y llwybr a newyddion am hynt y gwaith yn Gymraeg ac yn Saesneg: <http://snowdonia.nationalgrid.co.uk/?lang=cy>



## Parc Cenedlaethol Eryri

### Edrych ymlaen

Bydd gwaith archwilio'r ddaear yn yr aber yn dechrau yn haf 2017 er mwyn penderfynu ar union ddyfnder a llwybr y twnnel. Penderfynir hefyd ar leoliadau'r adeiladau pen twnnel ar y naill ben a'r llall i'r twnnel a chompownd pennau selio ar ochr ddwyreiniol yr aber. Mewn cydweithrediad â rhanddeiliaid, ein nod ni yw dewis y lleoliadau hyn yn ofalus er mwyn lleihau'r effaith weledol.

Yn haf 2017, byddwn yn cynnal asesiad amgylcheddol llawn o'r prosiect er mwyn sicrhau ein bod yn amharu cyn lleied ag y bo modd, os o gwbl, ar yr amgylchedd.

Bydd ein trafodaethau gyda pherchnogion tir a rhanddeiliaid yn parhau.

Cynhelir ymgynghoriad cyhoeddus ar y prosiect arfaethedig, yn cynnwys manylion lliniaru effeithiau amgylcheddol, trefniadau rheoli traffig a threfn y prosiect, cyn cyflwyno'r cais cynllunio yng ngaeaf 2018.

Yn ôl y rhaglen ddangosol bresennol, os bydd yr holl drafodaethau a'r ceisiadau angenrheidiol am gymeradwyaeth a chaniatâd yn llwyddiannus, bydd y gwaith ar y safle yn dechrau yng ngwanwyn 2021 a bydd yn cymryd rhyw dair blynedd i'w gwblhau.

### AELODAU'R GRŴP CYFEIRIO AR GYFER RHANDDEILIAID



Cynhaliwyd un cyfarfod o'r Grŵp Cyfeirio ar gyfer Rhanddeiliaid yn Eryri yn 2016/17

**Dynodwyd PARC CENEDLAETHOL ERYRI yn 1951**  
a dyma yw'r  
**Parc Cenedlaethol mwyaf yng Nghymru. Yn Eryri, ceir tirwedd amrywiol sy'n cynnwys mynyddoedd, dyffrynnoedd rhewlifol, rhostiroedd helaeth a dwy aber arfordirol.**

### CYNGHORWYR Y PROSIECT

- Asesiad Amgylcheddol, Ecoleg ac Archaeoleg – RSK
- Y dirwedd – Gillespies
- Daeareg – AECOM
- Hydroleg/Adnoddau Dŵr – MWH, Morol – Intertek
- Sŵn, Ansawdd yr Aer, Amaethyddiaeth a Defnydd Tir – Arcadis
- Materion cymdeithasol-economaidd – Jacobs
- Ymgysylltu â rhanddeiliaid – Camargue



## 04: Menter Gwella'r Dirwedd

**Cynllun grantiau yw Menter Gwella'r Dirwedd (LEI) ac mae'n rhan bwysig o brosiect Darpariaeth Effaith Weledol (VIP) National Grid. Mae ein Grŵp Cyngori ar gyfer Rhanddeiliaid yn hyrwyddo'r fenter ac mae'n bwriadu defnyddio rhan o lwfans Ofgem ar gyfer prosiectau llai o faint i wneud gwelliannau lleol.**

### 4.1 Gair am Fenter Gwella'r Dirwedd

Lansiwyd Menter Gwella'r Dirwedd ym mis Mai 2016 ac mae'n cynnig grantiau o hyd at £200,000 ar gyfer prosiectau lleol i wneud gwelliannau gweledol. Nod cyffredinol y Fenter yw lleihau effaith weledol seilwaith trawsyrru trydan presennol National Grid a'i effaith ar y dirwedd a gwella ansawdd y tirweddau dynodedig yr effeithir arnynt. Dyma rai enghreifftiau o brosiectau y gellid eu hariannu:

- Plannu coed yn lleol
- Rheoli gwrychoedd
- Newidiadau i lwybrau troed, llwybrau beicio a llwybrau marchogaeth
- Ailadeiladu waliau cerrig sychion
- Gwella nodweddion arbennig y dirwedd, gan hybu bioamrywiaeth hefyd o bosib.

### 4.2 Prosiectau Ffenestr 1

Agorwyd y ffenestr gyntaf ar gyfer datgan diddordeb yn y fenter ym mis Mai 2016. Daeth cyfanswm o ddeuddeg datganiad o ddiddordeb i law o chwe ardal ledled y Deyrnas Unedig, sef pedwar Parc Cenedlaethol a dwy AHNE. Ar ôl asesiad manwl gan y swyddog grantiau a'r cynghorwyr tirwedd, roedd wyth o'r prosiectau hyn yn bodloni'r meini prawf ar gyfer cyllido ac fe'u gwahoddwyd i gyflwyno ceisiadau llawn.

Wedi hynny, cyflwynwyd chwe chais llawn i Banel Cymeradwyo Menter Gwella'r Dirwedd i gael eu hadolygu yn eu cyfarfod cyntaf ym mis Awst 2016. Mae'r panel annibynnol, o dan gadeiryddiaeth Mary O'Connor o'r Landscape Institute, yn cynnwys arbenigwyr o Cadw, Historic England, Natural England a Chyfoeth Naturiol Cymru. Argymhellodd fod pum prosiect yn symud ymlaen i gael cyllid o Fenter Gwella'r Dirwedd.

Daeth y ceisiadau hyn o AHNE High Weald, Parc Cenedlaethol North York Moors, Parc Cenedlaethol y Peak District a dau o Barc Cenedlaethol Eryri. Roedd y panel o'r farn bod y prosiectau hyn i gyd

Ein rhanddeiliaid sy'n sbarduno Menter Gwella'r Dirwedd. Caiff pob un o'r 30 o Awdurdodau Parciau Cenedlaethol a Phartneriaethau AHNEoedd yng Nghymru a Lloegr sy'n dod o dan y Fenter gyflwyno ceisiadau am arian ar gyfer prosiectau. Roedd dwy ffenestr geisiadau yn 2016/17. Lansiwyd y ffenestr gyntaf ym mis Mai 2016 a'r ail ffenestr ym mis Medi 2016.

Caiff National Grid ei gefnogi yn y gweithgareddau hyn gan gynghorwyr arbenigol allanol, yn cynnwys swyddog grantiau TrustCSR, cynghorwyr tirwedd Gillespies a Land Use Consultants, yn ogystal â Camargue sy'n gweithredu fel cynghorwyr cyfathrebu.

yn bodloni'r meini prawf ym mholisi Menter Gwella'r Dirwedd ac y gallent liniaru effeithiau gweledol y llinellau trawsyrru uwchben presennol a'u heffeithiau ar y diwedd yn effeithlon ac yn effeithlon.

Ofgem sy'n penderfynu'n derfynol pa gynlluniau i'w hariannu, ar sail argymhellion y panel. Cyflwynwyd y ceisiadau'n ffurfiol i Ofgem gan National Grid ym mis Tachwedd 2016. Cadarnhaodd Ofgem ei fod yn fodlon â thri o'r ceisiadau gan AHNE High Weald, Parc Cenedlaethol North York Moors a Pharc Cenedlaethol y Peak District, ac fe gaiff y cyllid ei ddosbarthu i'r prosiectau llwyddiannus yn haf 2017.

Ar hyn o bryd, mae National Grid yn gweithio ar fersiynau terfynol y ddau gais arall gydag Awdurdod Parc Cenedlaethol Eryri ac Ofgem. Disgwylir y caiff y rhain eu cwblhau yn haf 2017.

### PROSIECTAU A ARIANNIR YN FFENESTR 1 MENTER GWELLA'R DIRWEDD



#### BEAUTIFUL BOUNDARIES AHNE HIGH WEALD

Lleihau effaith weledol llinellau trawsyrru uwchben a'u heffaith ar y dirwedd trwy wella'r dirwedd gyda gwaith adfer a chreu nodweddion terfynau, yn cynnwys gwrychoedd, ffensys a chreu coetiroedd.

#### UWCHRADDIO LLWYBR CEFFYLAU O OVER SILTON I THIMBLEBY YM MHARC CENEDLAETHOL NORTH YORK MOORS

Tynnu sylw oddi wrth y llinell uwchben er mwyn lleihau'r effaith weledol a'r effaith ar y dirwedd trwy wella wyneb llwybr ceffylau cyhoeddus 2.2km er mwyn cynnig llwybr diogel a deniadol.

#### TIRWEDD A GWELLIANNAU Y CENTRAL LONGDENDALE TRAILS YM MHARC CENEDLAETHOL Y PEAK DISTRICT

Lleihau effaith weledol llinellau trawsyrru uwchben a'u heffaith ar y dirwedd trwy sgrinio, a mynd ati i wella mynediad i bawb trwy wella'r llwybrau a chreu llwybrau cylchol hygrych.

### 4.3 Prosiectau Ffenestr 2

Agorwyd ail ffenestr y ceisiadau am gyllid ym mis Medi 2016. Daeth datganiadau o ddiddordeb i law o wyth ardal ledled y Deyrnas Unedig, sef pedwar Parc Cenedlaethol a phedwar AHNE. Ar ôl asesiad manwl, roedd saith o'r prosiectau hyn yn bodloni'r meini prawf ar gyfer cyllido ac fe'u gwahoddwyd i gyflwyno ceisiadau llawn.

Cyfarfu'r Panel Cymeradwyo ym mis Mai 2017 i adolygu'r ceisiadau ac argymhell pump i symud ymlaen i dderbyn cyllid. Ar sail argymhellion y Panel, bydd National Grid yn gofyn i Ofgem gadarnhau'r prosiectau llwyddiannus yn ystod haf 2017.

Os oes gennych ddiddordeb mewn gwneud cais am gyllid o Fenter Gwella'r Dirwedd, cewch ragor o wybodaeth ar ein gwefan, [www.lei.nationalgrid.com](http://www.lei.nationalgrid.com)



## 05: Y camau nesaf a'r llinell amser

Flwyddyn nesaf, byddwn yn mynd ati i baratoi ceisiadau cynllunio i'w cyflwyno ar gyfer nifer o brosiectau â blaenoriaeth. Oherwydd bod gan ardal bob prosiect nodweddion gwahanol, mae'n debygol y bydd gwahaniaethau parhaus rhwng rhaglenni'r gwahanol brosiectau.

Felly, byddwn yn cynnal arolygon ac asesiadau amgylcheddol a pheiranyddol, yn trafod hawliau tir a gofynion mynediad gyda pherchnogion tir, yn trafod gofynion caniatâd gydag awdurdodau cynllunio lleol a chyrrff perthnasol eraill ac yn ymgynghori â rhanddeiliaid a chymunedau lleol.

Bydd ein Grŵp Cynghori ar gyfer Rhanddeiliaid yn adolygu'r gwaith hwn gyda'r nod o gadarnhau bod y prosiectau'n symud ymlaen i gael eu gweithredu. Yna gofynnir i Ofgem gadarnhau bod y cyllid ar gael.

Bydd y ffenestr ymgeisio nesaf ar gyfer prosiectau o dan Fenter Gwella'r Dirwedd yn agor ym mis Gorffennaf 2017. Bydd pob un o'r 30 AHNE a Pharc Cenedlaethol sy'n dod o dan y prosiect hwn yn gymwys i gyflwyno cynlluniau y tro hwn eto.

Byddwn yn dal i gyhoeddi newyddion am hynt y prosiect Darpariaeth Effaith Weledol e.e. ar ein gwefan: [www.nationalgrid.com/VIP](http://www.nationalgrid.com/VIP)

### Linell amser y prosiect Darpariaeth Effaith Weledol

#### HAF/HYDREF 2017

- Bydd y gwaith o gynnal arolygon, penderfynu ar lwybrau a datblygu'r prosiectau'n parhau
- Digwyddiadau ymgysylltu â'r cyhoedd
- Bydd y Grŵp Cynghori ar gyfer Rhanddeiliaid yn adolygu cyfraniadau technegol a chyhoeddus i gadarnhau'r ffordd y mae'r prosiectau'n symud ymlaen
- Cynhelir gweithdy Menter Gwella'r Dirwedd ar gyfer Parciau Cenedlaethol ac AHNEoedd ym mis Gorffennaf 2017
- Bydd y drydedd ffenestr ar gyfer datganiadau o ddiddordeb o dan Fenter Gwella'r Dirwedd yn agor ym mis Gorffennaf 2017
- Ofgem yn cadarnhau prosiectau ail ffenestr Menter Gwella'r Dirwedd



#### 2017 – 2018

- Penderfynu ar lwybrau'r prosiectau, eu datblygu a sicrhau caniatâd
- Ymgynghoriad cyhoeddus ffurfiol
- Prosiectau cyntaf Menter Gwella'r Dirwedd yn dechrau
- Rhagor o gylchoedd ar gyfer Menter Gwella'r Dirwedd



#### 2018 – 2021

- Ofgem yn Cymeradwyo'r Asesiad Cyllido
- Adeiladu'r prosiectau
- Prosiectau Menter Gwella'r Dirwedd yn dechrau
- Rhagor o gylchoedd ar gyfer Menter Gwella'r Dirwedd





**RHAGOR O WYBODAETH:**

Llinell arbennig y prosiect Darpariaeth Effaith Weledol: **0330 134 0051**

Ewch i'n gwefan yn: **[www.nationalgrid.com/VIP](http://www.nationalgrid.com/VIP)**

Ebostiwch: **[visualimpact@nationalgrid.com](mailto:visualimpact@nationalgrid.com)**

Ysgrifennwch i'n cyfeiriad rhabost gan nodi: **"FREEPOST VISUAL IMPACT PROVISION"**

---

**National Grid plc**

National Grid House, Warwick Technology Park, Gallows Hill, Warwick, CV34 6DA, United Kingdom

Cofrestrwyd yng Nghymru a Lloegr, Rhif 4031152

**[www.nationalgrid.com](http://www.nationalgrid.com)**