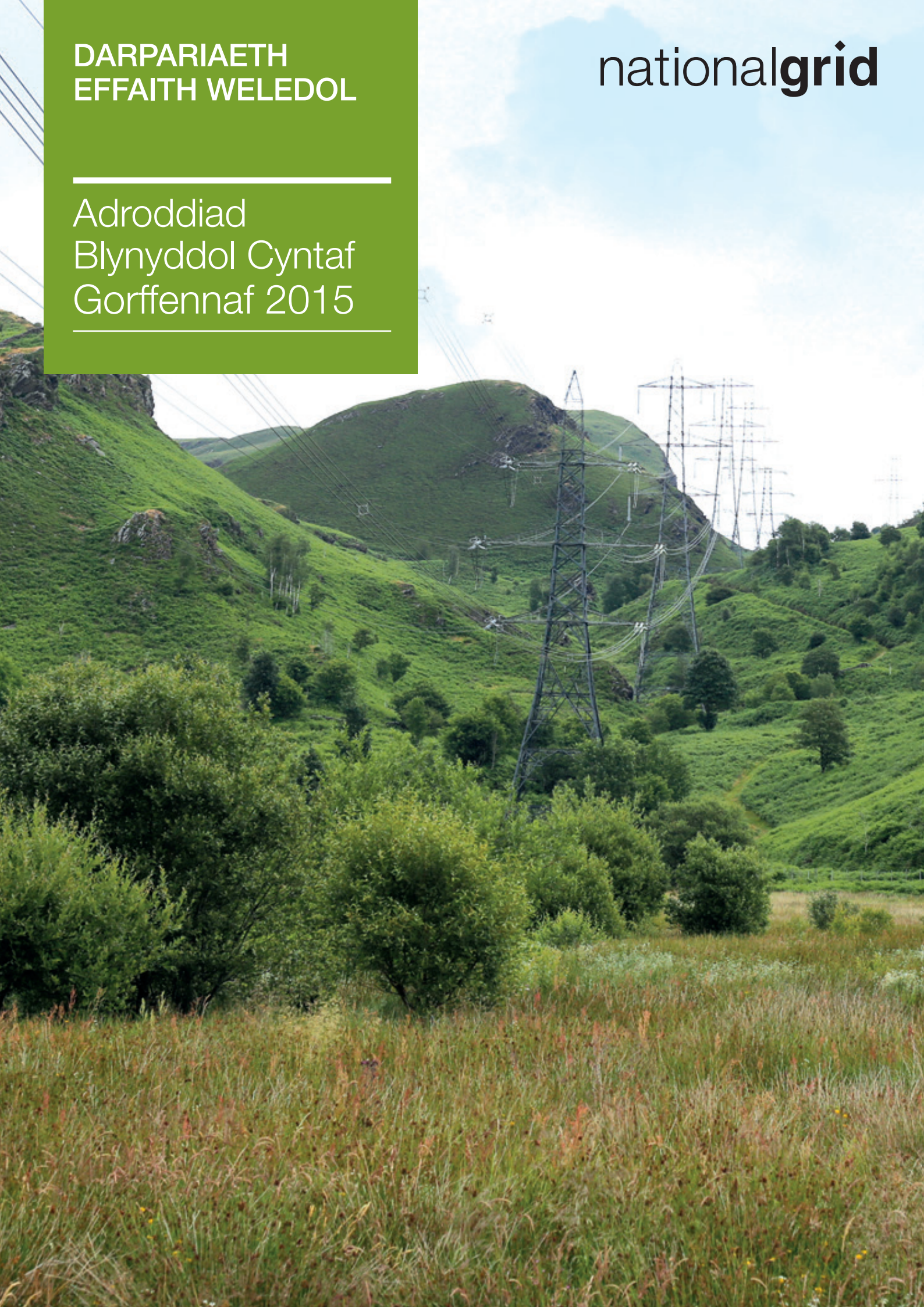


DARPARIAETH
EFFAITH WELEDOL

nationalgrid

Adroddiad
Blynyddol Cyntaf
Gorffennaf 2015



Cynnwys

Rhagair gan Chris Baines	01
Rhagair gan Hector Pearson	02
1 Beth yw'r Ddarpariaeth Effaith Weledol?	04
2 Prosiect Darpariaeth Effaith Weledol y Grid Cenedlaethol	04
2.1 Sut dechreuodd y cyfan	04
2.2 Gwella ein tirweddau gwerthfawr	04
2.3 Sut gellir defnyddio'r gronfa	05
2.4 Egwyddorion Arweiniol	05
3 Gweithio â rhanddeiliaid	06
3.1 Creu Grŵp Ymgynghori â Rhanddeiliaid	06
3.2 Ymgysylltu ehangach â Rhanddeiliaid a'u grymuso	08
4 Rhestr fer o fannau dynodedig – penderfynu ar y cyd	10
4.1 Asesiad annibynnol o'r dirwedd a'r effaith weledol	10
4.2 Mannau ar y rhestr fer a ardystiwyd gan y Grŵp Ymgynghori â Rhanddeiliaid	11
5 Menter Gwella'r Dirwedd	20
5.1 Menter dan arweiniad rhanddeiliaid	20
5.2 Sut bydd y Fenter Gwella'r Dirwedd yn gweithio	20
6 Llinell amser a'r camau	21

Rhagair – Chris Baines

Efallai ei fod yn swnio'n syml, ond mae penderfynu ar y ffordd orau o ddefnyddio lwfans o £500 miliwn gan y rheoleiddiwr ynni Ofgem er mwyn gwella tirweddau mwyaf gwerthfawr Cymru a Lloegr yn dipyn o her mewn gwirionedd.

Mae lleihau effaith weledol llinellau trawsyrru trydan presennol mewn Ardaloedd o Harddwch Naturiol Eithriadol (AHNE) a Pharciau Cenedlaethol yn ddymunol iawn, ond mae'n ddud iawn, yn golygu llawer o aflonyddu ac yn gymhleth o safbwynt technegol.

Roedd yn benderfyniad llawn dychymyg gan y Grid Cenedlaethol i gynnwys grŵp o gynrychiolwyr rhanddeiliaid. Mae gan bob un o'r aelodau lawer o arbenigedd ym maes tirweddau, ac mae eu barn bersonol wedi cael ei gyfuno ag arbenigedd proffesiynol penseiri tirwedd ymgynghorol i ddewis y tirweddau mwyaf haeddiannol o blith yr holl rai sy'n cael eu heffeithio'n uniongyrchol gan linellau trawsyrru'r Grid Cenedlaethol. Yn y flwyddyn gyntaf, llwyddom i gytuno ar restr fer o dirweddau arbennig iawn yn amrywio o dwyndiroedd ffermio i aberoedd arfordirol, ac o ucheldiroedd gwyllt i iseldiroedd coediog. Mae'r broses o ddadansoddi'r dirwedd ac effaith weledol wedi bod yn hynod drwyadl, ac rwy'n hyderus fod y broses honno wedi bod mor deg a thryloyw â phosibl.

Unwaith y cytunwyd ar y rhestr fer, fe wnaeth proses drylwyr o ymgysylltu â rhanddeiliaid lleol ychwanegu at ddealltwriaeth y grŵp o bob tirwedd a ddewiswyd. Rydym wedi elwa ar wybodaeth nifer fawr o arbenigwyr lleol o awdurdodau cyhoeddus a'r sector gwirfoddol, yn ogystal ag amrywiaeth eang o unigolion sy'n byw ac yn gweithio yn y tirweddau sydd ar y rhestr fer. Yn fy mhrofiad i, mae trylwyredd y broses hon yn

eithriadol iawn. Mae'n fodel sy'n haeddu cael ei mabwysiadu gan eraill mewn amgylchiadau tebyg.

Mae'r tirweddau ar y rhestr fer i gyd, drwy ddiffiniad, yn hardd iawn ac yn sensitif iawn. Maen nhw hefyd yn cyflwyno heriau technegol sylweddol wrth i ni ystyried y dewisiadau ar gyfer twnelu, tyllu ffosydd a ffyrdd eraill o leihau effaith llinellau trawsyrru. Mae peirianwyr arbenigol Grid Cenedlaethol a'u hymgyngorwyr yn ymateb i'r her, ac unwaith eto'n cefnogi'r Grŵp Ymgynghori â Rhanddeiliaid wrth roi sylw arbennig i faterion fel sensitifwydd archaeolegol ac ecolegol a'n dymuniad i sicrhau manteision lluosog a modelau arferion da.

O'r cychwyn cyntaf, mae aelodau'r Grŵp Ymgynghori wedi bod yn arbennig o awyddus i lwfans Ofgem fod o fudd y nifer ehangaf posibl o dirweddau sy'n cael eu heffeithio. Rydym wrth ein bodd bod ein hargymhelliad i gynnig grantiau bach ar gyfer gwella'r dirwedd wedi cael ei dderbyn yn frwdfrydig gan y Grid Cenedlaethol, yn amodol ar gadarnhad gan Ofgem, ac rydym yn gobeithio gweld ambell ganlyniad cynnar yn y flwyddyn sydd i ddod.

Mae llawer iawn wedi ei gyflawni yn y flwyddyn gyntaf, ac er bod llawer mwy o waith i'w wneud, rwy'n hyderus y bydd y cyfuniad hwn o ragoriaeth dechnegol, gwybodaeth leol a barn fedrus yn cyflawni canlyniadau gwych ar lawr gwlad. Rydym ar ddechrau proses gyffrous iawn ac mae gobeithion mawr y bydd ein llwyddiant cynnar yn annog cefnogaeth barhaus i wella tirwedd mewn ffordd feiddgar ar draws tirweddau mwyaf gwerthfawr Prydain.



Chris Baines

Cadeirydd y Grŵp Ymgynghori â Rhanddeiliaid
Y prosiect Darpariaeth Effaith Weledol

Rhagair – Hector Pearson

Hyd y gwn i, prosiect y Ddarpariaeth Effaith Weledol yw'r fenter gyntaf yn y byd i liniaru effaith weledol llinellau trosglwyddo trydan foltedd uchel mewn ffordd sylweddol.

Fel perchennog system trawsyrru trydan Cymru a Lloegr, mae rhwydwaith y Grid Cenedlaethol yn hanfodol i'n ffordd o fyw, ond mae'r prosiect hwn yn rhoi cyfle gwirioneddol i helpu i leihau ei heffaith ar ein tirweddau mwyaf gwerthfawr.

Mae'r Grid Cenedlaethol wedi cefnogi Parciau Cenedlaethol ers nifer o flynyddoedd, ac mae wedi ymrwmo i ddiogelu a gwella'r amgylchedd mewn AHNE a Pharciau Cenedlaethol. Rydym yn frwd dros chwarae ein rhan o ran gwarchod a gwella harddwch naturiol, bywyd gwylt a threftadaeth ddiwylliannol y tirweddau hyn.

Rydym bob amser wedi ystyried y prosiect fel un dan arweiniad rhanddeiliaid, gyda'r dylanwadau allweddol yn dod nid o'r Grid Cenedlaethol, ond gan y rhai sy'n gwybod fwyaf ac yn gofalu am ein tirwedd. O ganlyniad, cafodd Grŵp Ymgynghori â Rhanddeiliaid y prosiect dan gadeiryddiaeth arbenigol Chris Baines ei ffurfio. Bu eu tasg yn un heriol ac hoffwn ddiolch i bob un ohonyn nhw am eu gwaith caled a'u hymroddiad wrth wneud rhai penderfyniadau anodd yn barod, gyda rhagor o ddewisiadau anodd i ddod.

I alluogi'r Grŵp i wneud ei benderfyniadau, mae'r tîm prosiect a'i ymgynghorwyr wedi bod yn hynod o brysur yn ystod y 12 mis diwethaf yn casglu gwybodaeth ac yn ceisio mewnbyn gan rhanddeiliaid ehangach. Rydym wedi:

- Arolygu dros 130 rhan o'n llinellau trawsyrru foltedd uchel sy'n cynnwys 571km yn AHNE a Pharciau Cenedlaethol Cymru a Lloegr
- Cyfarfod wyneb-yn-wyneb â phob un o'r 30 AHNE a Pharc Cenedlaethol sy'n cael eu heffeithio

- Nodi 12 o rannau o fewn wyth ardal warchoddedig fel y rhai yr effeithir arnyn nhw fwyaf andwyol
- Cynnal naw gweithdy technegol lle'r oedd bron i 100 o rhanddeiliaid yn bresennol sydd â gwybodaeth drylwyr am faterion lleol
- Ymgysylltu â thua 450 o rhanddeiliaid lleol mewn deg digwyddiad cyhoeddus.

Megis dechrau yw hyn ac mae'n glod i dîm y prosiect a'r gefnogaeth aruthrol a gawsom gan y gymuned AHNE a Pharciau Cenedlaethol ein bod ni wedi gallu cyflawni cymaint mewn cyfnod cymharol fyr o amser.

Mae'r dyfodol yr un mor gyffrous â'r penderfyniadau ym Medi 2015, pryd y dylid blaenoriaethu'r 12 rhan sydd ar y rhestr fer a'u dwyn gerbron ar gyfer ymchwiliadau technegol mwy manwl. Ychwanegwch at hynny ein gobaith am lansio'r Fenter Gwella Tirwedd yn yr hydref i ymestyn manteision posibl y Ddarpariaeth Effaith Weledol i bob un o'r 30 ardal y mae ein seilwaith yn effeithio arnyn nhw, ac mae'n argoeli y bydd hi'n flwyddyn brysur arall.

Gan ddefnyddio'r lwfans a ddarperir gan Ofgem, mae prosiect Darpariaeth Effaith Weledol y Grid Cenedlaethol yn ffordd hynod effeithiol a chynhyrchiol i fyd diwydiant, rhanddeiliaid a chymunedau lleol gydweithio er lles y tirweddau mwyaf gwerthfawr hynny yng ngolwg y bobl. Drwy hyn, rydym yn credu ei bod yn bosibl nid yn unig i liniaru effaith ein llinellau trawsyrru ond hefyd i wella'r dirwedd, sicrhau gwerth am arian a darparu manteision economaidd-gymdeithasol ehangach.



Hector Pearson

Rheolwr Prosiect y Ddarpariaeth Effaith Weledol Y Grid Cenedlaethol

Aelodau'r Grŵp Ymgynghori â Rhanddeiliaid



“ Rydym yn ymrwymedig i ddefnyddio'r Ddarpariaeth Effaith Weledol mewn ffordd gydweithredol a thryloyw. ”



01: Beth yw'r Ddarpariaeth Effaith Weledol?

Mae prosiect Darpariaeth Effaith Weledol y Grid Cenedlaethol yn defnyddio lwfans o £500 miliwn gan Ofgem ledled Prydain Fawr i wneud gwaith a fydd yn helpu i leihau'r effaith llinellau trawsyrru trydan sydd eisoes yn bod yn AHNE a Pharciau Cenedlaethol Cymru a Lloegr.

Y peth bwysicaf i ni yw defnyddio'r lwfans hwn i gyflawni'r gwelliant mwyaf posibl i'r dirwedd yng Nghymru a Lloegr, ac osgoi effeithiau amgylcheddol annerbyniol. Er mwyn sicrhau ein bod yn gwneud hyn yn iawn ac yn dod â'r budd mwyaf o'r prosiect Darpariaeth Effaith Weledol, mae'r Grid Cenedlaethol yn gweithio'n agos ac yn gydweithredol gyda rhanddeiliaid.

Mae grŵp, a elwir yn y Grŵp Ymgynghori â Rhanddeiliaid, wedi cael ei sefydlu gan y Grid Cenedlaethol. Mae'n cynnwys sefydliadau sy'n ymroddedig i warchod tirwedd a chefn gwlad Cymru a Lloegr. Mae'r grŵp yn helpu'r Grid Cenedlaethol i wneud penderfyniadau, a bydd y rhain yn cael eu gwneud yn unol â'r egwyddorion arweiniol a nodir yn y ddogfen bolisi ar y Ddarpariaeth Effaith Weledol fel yr eglurir isod. Drwy fabwysiadu'r dull hwn, ein nod yw sicrhau tegwch a chydbywedd yn ein penderfyniadau i helpu i ddewis y prosiectau rydym yn ymgymryd â nhw.

Mae'r adroddiad blynyddol cyntaf yn rhoi trosolwg o'r Ddarpariaeth Effaith Weledol a gweithgareddau allweddol y prosiect yn ystod 2014/15.

02: Prosiect Darpariaeth Effaith Weledol y Grid Cenedlaethol

2.1 Sut dechreuodd y cyfan

Mae pob perchennog cyfleusterau trawsyrru trydan yn cael eu cyllido gan fecanwaith rheoli prisiau sy'n cael ei gytuno gyda Ofgem, y rheoleiddiwr trydan a marchnadoedd nwy, ac sy'n cael ei bennu ganddyn nhw. Mae Ofgem wedi cytuno ar set o reolaethau a chymhellion o ran prisiau ar gyfer y cyfnod o fis Ebrill 2013 i fis Mawrth 2021. Mae'r rheolaethau pris a chymhellion newydd yn cynnwys lwfans o £500 miliwn i leddfu effaith weledol y seilwaith trydan presennol mewn tirweddau a ddiogelir yn genedlaethol ym Mhrydain Fawr.

Ar gyfer y Grid Cenedlaethol, sef perchennog trawsyrru trydan yng Nghymru a Lloegr, mae hyn yn golygu ystyried amwynder gweledol ein seilwaith presennol mewn AHNE a Pharciau Cenedlaethol. Rydym yn galw hyn yn 'Ddarpariaeth Effaith Weledol'.

2.2 Gwella ein tirweddau gwerthfawr

Mae AHNE a Pharciau Cenedlaethol yn dirweddau pwysig yn genedlaethol sy'n cael eu gwarchod yn statudol. Yn y Grid Cenedlaethol rydym yn frwd dros chwarae ein rhan o ran gwarchod a gwella harddwch naturiol, bywyd gwyllt a threftadaeth ddiwylliannol y tirweddau hyn.

Rydym yn awyddus i fanteisio ar y cyfle a ddaw yn sgil y gronfa i gydweithio â rhanddeiliaid i gyflawni hyn. Wrth gwrs, rydym yn gweithio yn unol â'n dyletswyddau statudol a rhwymedigaethau ein trwydded a pholisi cynllunio genedlaethol. Yn neilltuol, mae gennym ddyletswyddau i gynnal ein rhwydwaith mewn ffordd ddarbodus ac effeithlon, i warchod amwynder, ac i warchod a gwella harddwch naturiol, bywyd gwyllt a threftadaeth ddiwylliannol yr AHNE a'r Parciau Cenedlaethol.

Dimensiynau'r prosiect

- **571km** o linellau trawsyrru trydan y Grid Cenedlaethol mewn **AHNE** a **Pharciau Cenedlaethol**
- **30 o AHNE** a **Pharciau Cenedlaethol** yng Nghymru a Lloegr wedi eu cynnwys
- **53.7km** o linellau mewn **12 rhan** mewn wyth ardal a warchodir = yr effaith fwyaf

£500M
O LWFANS
ER BUDD
AHNE
PARCIAU CENEDLAETHOL
A MANNAU PRYDFERTH
CENEDLAETHOL



2.3 Sut gellir defnyddio'r gronfa

Mae prosiect y Ddarpariaeth Effaith Weledol yn gymwys i'r isadeiledd trydan sydd eisoes yn bod – yn bennaf, llinellau trydan uwchben foltedd uchel – mewn AHNE a Pharciau Cenedlaethol yng Nghymru a Lloegr. Mewn achosion arbennig, gellid hefyd ei gymhwyso i linellau sy'n rhedeg wrth ochr y tirweddau gwarchoddedig hyn lle mae'r llinellau'n effeithio ar y lleoliad gweledol.

Gellid defnyddio'r gronfa ar gyfer:

- Gwelliannau tirweddu
- Cuddio is-orsafoedd neu linellau uwchben o safbwyntiau cyhoeddus
- Dargyfeirio llinellau sydd eisoes yn bod
- Gosod ceblau tanddaearol yn lle llinellau uwchben
- Technegau paentio arloesol i leihau effaith weledol peilonau
- Mentrau yng nghynlluniau rheoli AHNE neu Barciau Cenedlaethol sy'n lliniaru effaith ein hisadeiledd trydan
- Mesurau effaith weledol eraill a argymhellir gan randdeiliaid.

Tasg anodd y Grŵp Ymgynghori â Rhanddeiliaid yw penderfynu â'r Grid Cenedlaethol pa brosiectau i'w dewis a sut gellid dyrannu'r arian.

Ni ellir defnyddio'r gronfa ar gyfer:

- Adeiladu isadeiledd newydd
- Isadeiledd arall y Grid Cenedlaethol, fel cyfleusterau trawsyrru nwy
- Dynodiadau eraill o ran tirwedd, treftadaeth ac ecoleg
- Isadeiledd sy'n eiddo i fusnesau eraill
- Unrhyw ardal nad yw wedi ei dynodi'n AHNE neu'n rhan o Barc Cenedlaethol hyd yn hyn.

2.4 Egwyddorion Arweiniol

Ein Hegwyddorion Arweiniol yw blaenoriaethu prosiectau posibl sy'n:

- Yn arwain at y budd mwyaf o ran gwella'r dirwedd
- Yn arwain at y cyfleoedd mwyaf i gadw a gwella harddwch naturiol, bywyd gwyllt a threftadaeth ddiwylliannol, gan osgoi effeithiau amgylcheddol annerbyniol
- Yn arwain at y cyfleoedd mwyaf i hybu dealltwriaeth a mwynhad y cyhoedd o'r tirweddau gwarchoddedig, gan gynnwys effeithiau economaidd-gymdeithasol cadarnhaol
- Yn dechnegol ymarferol yng nghyd-destun y system drawsyrru ehangach
- Yn ddarbodus ac effeithlon.

Gan fod posibilrwydd i'r egwyddorion hyn wrthdaro a bod pob cynllun yn debygol o berfformio'n wahanol wrth ystyried yr egwyddorion, bydd angen i ni gydbwysu'r dewisiadau a wnawn yn ofalus, gyda chymorth rhanddeiliaid, yn erbyn yr Egwyddorion Arweiniol.

03: Gweithio â Rhanddeiliaid

Mae rhanddeiliaid yn allweddol i lwyddiant y prosiect hwn. Rydym yn credu y bydd barn ein rhanddeiliaid a'n defnyddwyr yn hanfodol o ran gwneud penderfyniadau ar sut dylem ddefnyddio'r Ddarpariaeth Effaith Weledol i wneud y gwelliannau gorau i'r dirwedd gyda'r arian sydd ar gael.

3.1 Creu Grŵp Ymgynghori â Rhanddeiliaid

Carreg filltir allweddol yn ystod 2014/15 oedd lansio ein Grŵp Cynghori Rhanddeiliaid ar gyfer prosiect y Ddarpariaeth Effaith Weledol ym mis Ebrill 2014. Dan gadeiryddiaeth yr amgylcheddwr blaenllaw Chris Baines, mae'r grŵp yn cynghori'r Grid Cenedlaethol ar werthuso ac yna ddethol y prosiectau arfaethedig. Mae'r Grŵp Ymgynghori â Rhanddeiliaid yn cynnwys cynrychiolwyr o sefydliadau sy'n ymroddedig i wella'r dirwedd a chefn gwlad ledled Cymru a Lloegr, yn ogystal ag Ofgem. Maen nhw'n cynghori'r prosiect nid yn unig ar y penderfyniadau allweddol ond hefyd ar y ffyrdd mwyaf effeithiol o ymgysylltu â rhanddeiliaid lleol y tu allan i'r prif grŵp.

Rôl y Grŵp Ymgynghori â Rhanddeiliaid yw:

- Helpu i nodi blaenoriaethau cychwynnol ar gyfer defnyddio'r Ddarpariaeth Effaith Weledol, yn seiliedig ar ein hegwyddorion arweiniol

- Ystyried y cyfraniadau technegol gan y Grid Cenedlaethol
 - Ystyried cyfraniadau rhanddeiliaid ehangach nad ydyn nhw'n ccc eu cynrychioli'n uniongyrchol gan y Grŵp Ymgynghori â Rhanddeiliaid (e.e. sylwadau penodol ar lle gallai defnyddio arian y Ddarpariaeth Effaith Weledol fod o fudd, neu lle ceir tystiolaeth o gefnogaeth y cyhoedd)
 - Nodi'r isadeiledd a lleoliadau penodol a fyddai'n elwa fwyaf
 - Diffinio'r prosiectau y dylai'r Grid Cenedlaethol eu hystyried ar y cam datblygu
 - Ailystyried neu ailasesu blaenoriaethau a defnydd o'r arian, wrth i brosiectau barhau i ddatblygu.
- Fel arfer, mae'r Grŵp Ymgynghori â Rhanddeiliaid yn cyfarfod bob chwarter ac mae cofnodion y cyfarfodydd hyn ar gael ar wefan y prosiect. Mae'r tabl isod yn rhoi trosolwg o'r gweithgareddau a'r materion allweddol a ystyriwyd gan y grŵp yn ystod 2014/15.

Parc Cenedlaethol y Peak District



Cyfarfod y Grŵp Ymgynghori â Rhanddeiliaid	Prif eitemau trafod
Cyfarfod 1af (1-2 Ebrill 2014)	<ul style="list-style-type: none"> ■ Cytuno ar gylch gorchwyl y Grŵp ■ Ystyried y cynllun cyfathrebu a rhaglen ymgysylltu â rhanddeiliaid y prosiect ■ Trafod a chymeradwyo'r dull drafft o asesu tirwedd llinellau trawsyrru'r Grid Cenedlaethol mewn AHNE a Pharciau Cenedlaethol
2il Gyfarfod (24-25 Gorffennaf 2014)	<ul style="list-style-type: none"> ■ Ymweliad safle ag AHNE Bryniau Clwyd a Dyffryn Dyfrdwy i weld isadeiledd presennol y Grid Cenedlaethol mewn tirwedd dynodedig cenedlaethol ■ Ystyried dewisiadau cyffredinol ar gyfer lliniaru'r effaith weledol a gwella'r sefyllfa ■ Diweddariad ar gynnydd y dull o asesu'r dirwedd
3ydd Cyfarfod (29-30 Hydref 2014)	<ul style="list-style-type: none"> ■ Cyflwyniadau ar ganlyniadau'r asesiad o'r dirwedd gan yr Athro Carys Swanwick ■ Cytuno ar restr fer o rannau o linellau trawsyrru mewn AHNE a Pharciau Cenedlaethol i'w datblygu ar gyfer gwaith archwilio pellach ■ Adborth o'r is-weithgor ar gronfa ar gyfer prosiectau llai o faint i wella'r dirwedd ('Menter Gwella'r Dirwedd')
4ydd Cyfarfod (3-4 Chwefror 2015)	<ul style="list-style-type: none"> ■ Teithiau o amgylch Canolfan Rheoli Nwy y Grid Cenedlaethol a Chanolfan Rheoli'r Rhwydwaith Trawsyrru ■ Cyflwyno astudiaeth ddichonolrwydd ar gyfer dewisiadau yn AHNE Dyffryn Tamar a diweddariad ar waith ar gyfer pob ardal arall ar y rhestr fer ■ Ystyried cynnig ar gyfer Menter Gwella'r Dirwedd
5ed Cyfarfod (13-14 Ebrill 2015)	<ul style="list-style-type: none"> ■ Diweddariad ar waith dichonolrwydd sydd ar y gweill ac adborth o weithdai rhanddeiliaid ac ymgysylltu â'r cyhoedd yn y manau ar y rhestr fer ■ Trafod a chytuno ar y meini prawf dethol a'r wybodaeth sydd eu hangen i ategu penderfyniadau ynghylch blaenoriaethu cynlluniau ar y rhestr fer ■ Cytuno ar gynnydd y Fenter Gwella'r Dirwedd i'w gyflwyno i Ofgem



Parc Cenedlaethol Eryri



Parc Cenedlaethol Bannau Brycheiniog

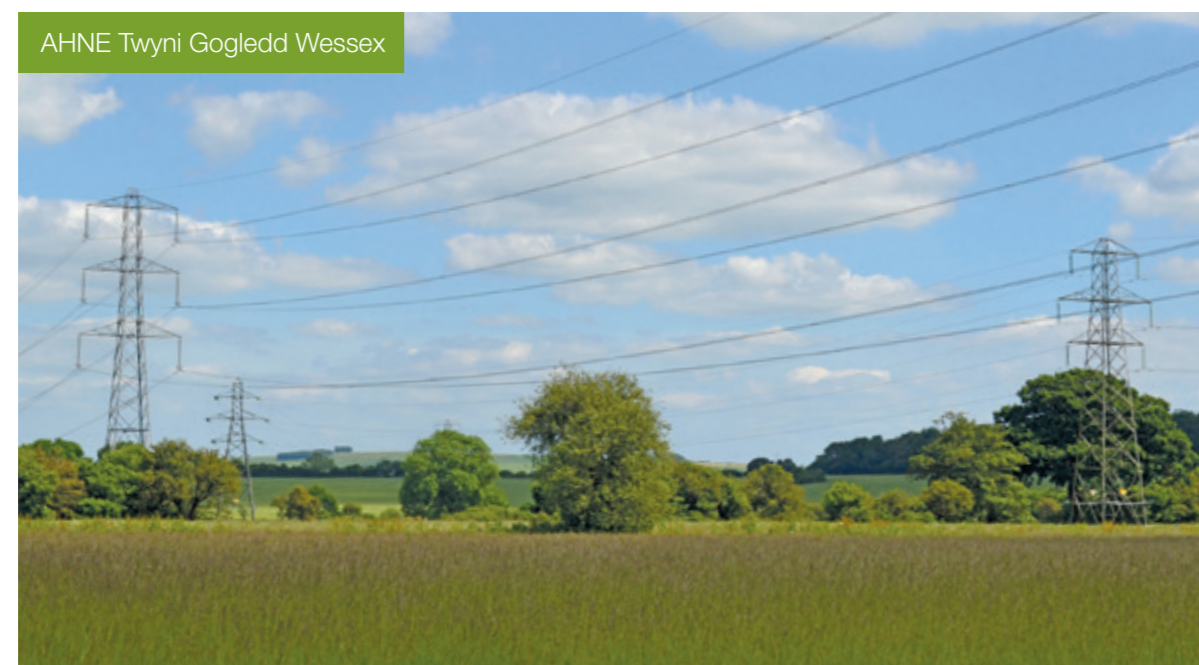
Presenoldeb yng nghyfarfodydd y Grŵp Ymgynghori â Rhanddeiliaid

Sefydliad	Presenoldeb yng nghyfarfodydd 2014/15	Sefydliad	Presenoldeb yng nghyfarfodydd 2014/15
Yr Ymddiriedolaeth Genedlaethol	5 o 5	Ymgyrch y Parciau Cenedlaethol	5 o 5
Natural England	5 o 5	CPRE	5 o 5
Cyfoeth Naturiol Cymru	3 o 5	YDCW	4 o 5
Ofgem	5 o 5	English Heritage/Historic England	5 o 5
Y Cerddwyr	3 o 5	Y Sefydliad Tirwedd	5 o 5
Visit England	2 o 5	Cymdeithas Genedlaethol AHNE	5 o 5
Croeso Cymru	3 o 5	Y Grid Cenedlaethol	5 o 5
Cadeirydd	5 o 5	National Parks England	4 o 5
Cadw	4 o 5	Parciau Cenedlaethol Cymru	3 o 5

3.2 Ymgysylltu â Rhanddeiliaid Ehangach a'u Grymuso

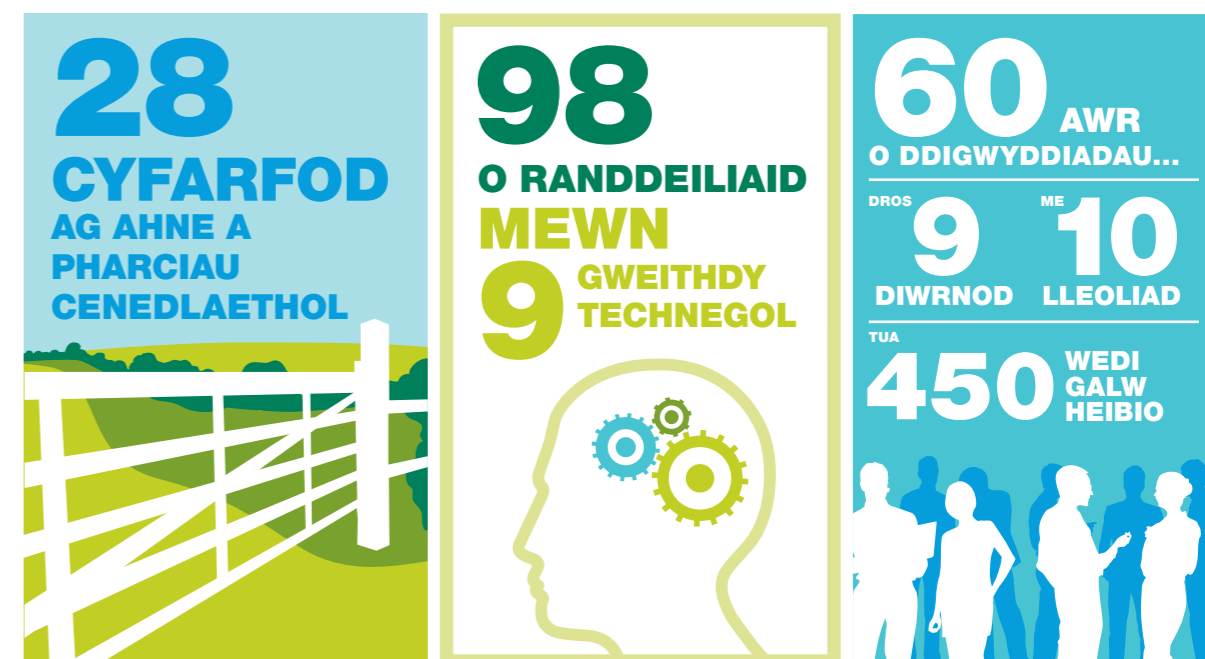
Yn ogystal â gweithio gyda'r Grŵp Ymgynghori â Rhanddeiliaid, rydym wedi ymgysylltu ag amrywiaeth o randdeiliaid eraill sydd â diddordeb mewn AHNE a Pharciau Cenedlaethol i roi gwybod iddyn nhw beth sy'n digwydd ac i sefydlu eu blaenoriaethau ar gyfer defnyddio cyllid y Ddarpariaeth Effaith Weledol. Mae'r Grŵp Ymgynghori â Rhanddeiliaid wedi bod yn allweddol wrth helpu i lunio ein dull o ymgysylltu â'r rhanddeiliaid ehangach hyn.

Mae'r cyrff sy'n gyfrifol am reoli'r ardaloedd dynodedig a rhanddeiliaid eraill yn yr ardaloedd yn bartneriaid allweddol yn y prosiect. Yn ystod 2014/15, fe wnaethom gynnal cyfarfodydd gyda chynrychiolwyr pob un o'r 30 o ardaloedd a gwmpesir gan y prosiect i esbonio prosiect y Ddarpariaeth Effaith Weledol ac i ofyn am eu barn. Roeddem hefyd yn bresennol mewn digwyddiadau perthnasol ac fe wnaethon ni draddodi cyflwyniadau mewn rhai ohonyn nhw, gan gynnwys cynadleddau blynyddol Cymdeithas Genedlaethol yr AHNE a Chymdeithasau'r Parciau Cenedlaethol.



Yn yr wyth AHNE a Pharc Cenedlaethol ar y rhestr fer ar gyfer ymchwiliad pellach (gweler isod), fe wnaethom gynnal gweithdai technegol gyda chynrychiolwyr rhanddeiliaid o'r ardaloedd hyn er mwyn ystyried y dewisiadau sydd ar gael i leihau effaith ein llinellau trawsyrru. Fe wnaethom hefyd gynnal digwyddiadau 'galw heibio' i'r cyhoedd lle gallai unrhyw un sydd â diddordeb yn y prosiect gael rhagor o wybodaeth a rhannu eu barn a'u hawgrymiadau gyda thîm y prosiect.

Rydym yn defnyddio nifer o sianelau cyfathrebu i rannu gwybodaeth am y prosiect, diweddariadau a dogfennaeth, gan gynnwys gwefan bwrpasol (www.nationalgrid.com/VIP), blog ar-lein a Twitter. Mae rhanddeiliaid hefyd wedi cael gwybod y diweddaraif drwy ddatganiadau i'r wasg, llythyrau at randdeiliaid lleol ac Aelodau Seneddol, erthyglau yn y cyfryngau cenedlaethol a lleol (gan gynnwys darllediadau), cyfnodolion a chylchgronau yn ogystal â chyhoeddiadau fel ein llyfryn *Visual Impact Provision – The Project Explained*.



04: Rhestr fer o ardaloedd dynodedig – penderfynu ar y cyd

Ein nod ar gyfer prosiect y Ddarpariaeth Effaith Weledol yw cyflawni'r gwelliannau mwyaf posibl i dirwedd ardaloedd dynodedig yng Nghymru a Lloegr gyda'r arian sydd ar gael, gan osgoi effeithiau amgylcheddol annerbyniol. Rydym yn gwneud hyn drwy broses dryloyw sy'n cael ei harwain gan y Grŵp Ymgynghori â Rhanddeiliaid, gan ystyried cyfraniadau arbenigwyr technegol a rhanddeiliaid lleol.

4.1 Asesiad annibynnol o'r dirwedd ac effaith weledol

Yn ystod haf 2014 cynhaliwyd asesiad cynhwysfawr o'r dirwedd ac effaith weledol er mwyn helpu i nodi'r rhannau hynny o'n llinellau uwchben presennol mewn AHNE a Pharciau Cenedlaethol sy'n cael yr effaith fwyaf ac sy'n cynnig y cyfleoedd mwyaf o ran lliniaru a gwella Gwnaed y gwaith hwn gan ymgynghorwyr annibynnol ar gynllunio tirweddau dan arweiniad yr Ymgynghorydd Annibynnol ar Dirweddau, yr Athro Carys Swanwick.

Roedd yr astudiaeth yn asesu pob rhan o'r llinellau trawsyrru presennol yn y 26 o AHNE a Pharciau Cenedlaethol sydd â seilwaith y Grid Cenedlaethol. Roedd yr asesiad hefyd yn cynnwys pedair ardal gyda llinellau trawsyrru'r

Grid Cenedlaethol y tu allan, ond o fewn cyrraedd rhesymol, i dirweddau dynodedig a gafodd eu henwebu gan yr awdurdodau sy'n gyfrifol am bob tirwedd ddynodedig. Bu'r ymgynghorwyr tirwedd yn adolygu dogfennau perthnasol ac yn cynnal gwaith arolwg maes ym mhob un o'r 30 ardal.

Nod yr asesiad oedd nodi'r rhannau o'r llinellau trawsyrru presennol mewn ardaloedd dynodedig sy'n cael yr effeithiau andwyol mwyaf ar y dirwedd ac ar safbwyntiau pobl ac amwynder gweledol. Canlyniad y gwaith hwn oedd rhestr fer awgrymedig o 12 rhan o'r llinellau uwchben mewn wyth ardal ddynodedig. Cafodd y rhain eu rhoi gerbron ar gyfer ystyriaeth bellach gan y Grŵp Ymgynghori â Rhanddeiliaid er mwyn penderfynu pa rai ddylai fynd ymlaen ar gyfer asesiad technegol manylach. Mae adroddiad asesu'r dirwedd ar gael ar ein gwefan.



Fel cynllunydd tirweddau mae prosiect y Ddarpariaeth Effaith Weledol wedi bod yn her ddiddorol iawn. Yr hyn oedd yn allweddol oedd dod o hyd i ffordd dderbyniol a chyraeddadwy o nodi'r rhannau o'r llinellau trawsyrru trydan presennol a oedd yn cael yr effaith fwyaf ar y tirwedd ac o safbwynt gweledol ar y tirweddau dynodedig oedd yn cael eu heffeithio. Roedd yn rhaid i'r dull gael ei weld fel rhywbeth teg a thryloyw gan yr holl rhanddeiliaid ac roedd yn rhaid iddo arwain at ganlyniadau clir. Fe wnaethom lunio dull a ddisgrifir fel asesu'r dirwedd ac effaith weledol "am yn ôl" (LVIA) - yn hytrach na defnyddio'r broses LVIA yn y modd arferol i gynlluniau a datblygiadau arfaethedig nad ydym nhw'n bodoli eto. Y nod yn yr achos hwn oedd pwysu a mesur effeithiau cymharol y seilwaith trawsyrru trydan presennol.

Roedd heriau sylweddol o ran cyflwyno swm y gwaith sydd ei angen mewn cyfnod byr - roedd yn rhaid i ni gynnal arolwg o 50 rhan o'r linell

trawsyrru trydan, wedi eu rhannu'n is-adrannau ar wahân ar gyfer asesu, yn cwmpasu 571km o linell mewn 26 o Barciau Cenedlaethol ac AHNE, yn ogystal â 82km yn rhagor o linell gyfagos i bedwar tirwedd ddynodedig arall. Ond ymatebodd pawb i'r her, ac mewn llai na chwe mis roedd modd i ni gyflwyno restr fer y mae pawb wedi ei derbyn.

Mae hi wedi bod yn broses foddhaol iawn ac yn un sydd yn fy marn i wedi dangos bod asesiad annibynnol gan weithwyr cynllunio tirweddau proffesiynol wedi galluogi cytuno ar restr fer o ardaloedd mewn ffordd glir a gwrthrychol.



Professor Carys Swanwick

Ymgynghorydd Tirwedd i brosiect y Ddarpariaeth Effaith Weledol

4.2 Ardaloedd ar y rhestr fer a ardystiwyd gan y Grŵp Ymgynghori â Rhanddeiliaid

Ystyriodd y Grŵp Ymgynghori â Rhanddeiliaid ganlyniad yr asesiad ar y dirwedd a'r effaith weledol yn ei gyfarfod ym mis Hydref 2014. Cymeradwyodd y grŵp y rhestr fer a chytunwyd y dylid bwrw ymlaen i'r cam nesaf gyda rhannau yn yr wyth ardal a ganlyn:

- Parc Cenedlaethol Bannau Brycheiniog
- AHNE Dorset
- AHNE High Weald
- Parc Cenedlaethol y New Forest
- AHNE Twyni Gogledd Wessex
- Parc Cenedlaethol y Peak District
- Parc Cenedlaethol Eryri
- AHNE Dyffryn Tamar

Ers hynny, rydym wedi bod yn gweithio gyda rhanddeiliaid i ddatblygu dewisiadau ar gyfer atebion posibl a fyddai'n lleihau effaith ein llinellau ar y dirwedd ac o safbwynt gweledol yn y mannau ar y rhestr fer. Mae hyn yn cynnwys asesiad pellach o ymarferoldeb technegol, cost, effeithiau posibl y gwaith ar ecoleg, treftadaeth ddiwylliannol a materion amgylcheddol eraill. Rydym hefyd wedi cynnal gweithdai i rhanddeiliaid a digwyddiadau cyhoeddus ym mhob un o'r wyth ardal ar y rhestr fer i wrando ar wybodaeth gan rhanddeiliaid lleol ac i geisio eu safbwyntiau ar atebion posibl.

Nod yr ymgysylltu hwn oedd casglu gwybodaeth a dealltwriaeth gynnar am yr ardaloedd i gael gwybodaeth ar gyfer yr asesiadau o'r dewisiadau ac i bwysu a mesur agweddau a safbwyntiau lleol ar y gwaith. Credwn y bydd cynnwys grwpiau ac unigolion lleol ar y cychwyn yn helpu nid yn unig i nodi unrhyw broblem a her bosibl, ond hefyd i roi ymdeimlad o berchnogaeth i'r gymuned leol. Er nad yw hyn yn golygu ymgynghori ffurfiol, dylai unrhyw gynllun a fydd yn arwain at waith peirianyddol mawr gael cefnogaeth a chyfranogiad pobl leol o'r cychwyn cyntaf. Byddai ymgynghoriad llawn penodol i'r prosiect yn cael ei gynnal cyn ceisio sicrhau'r hawliau a'r caniatâd cynllunio angenrheidiol ar unrhyw gynllun sy'n cael ei ddatblygu.

Gan ddefnyddio barn rhanddeiliaid ac astudiaethau technegol, bydd rhagor o waith dichonoldeb yn cael ei gynnal ar y dewisiadau sy'n dod i'r amlwg ar gyfer pob un o'r mannau sydd ar y rhestr fer yn ystod haf 2015.

Mae'r tudalennau a ganlyn yn cyflwyno pob un o'r dynodiadau sydd ar y rhestr fer ac yn rhoi trosolwg o'r gwaith technegol a'r gweithgareddau ymgysylltu â rhanddeiliaid a wnaed hyd yn hyn.

AHNE Dyffryn Tamar



Parc Cenedlaethol Bannau Brycheiniog



Cafodd Parc Cenedlaethol Bannau Brycheiniog ei ddynodi ym 1959 ac mae'n cwmpasu rhan fawr o dde Cymru. Gan gynnwys ucheldiroedd y Bannau eu hunain, y mae hefyd yn cynnwys y Mynydd Du a'r Fforest Fawr i'r gorllewin, ymylon y cymoedd diwydiannol i'r de, a Dyffryn Wysg a'r Mynydd Du yn y dwyrain.

Mae un o linellau uwchben y Grid Cenedlaethol yn rhedeg drwy ardal ddeheuol y Parc Cenedlaethol. Daeth yr asesiad annibynnol o'r dirwedd i'r casgliad bod un rhan o'r linell trawsyrru yn cael effaith fawr iawn ar y dirwedd ac o safbwynt gweledol. Mae'r is-adran yn dechrau ar lethrau gogleddol uchaf Ceunant

Clydach ger Blackrock, lle mae'r llinell yn rhychwantu dros y ceunant i'r de ac wedyn yn parhau ar hyd y llethrau canol a deheuol uchaf ar hyd y ceunant tua Dyffryn Wysg.



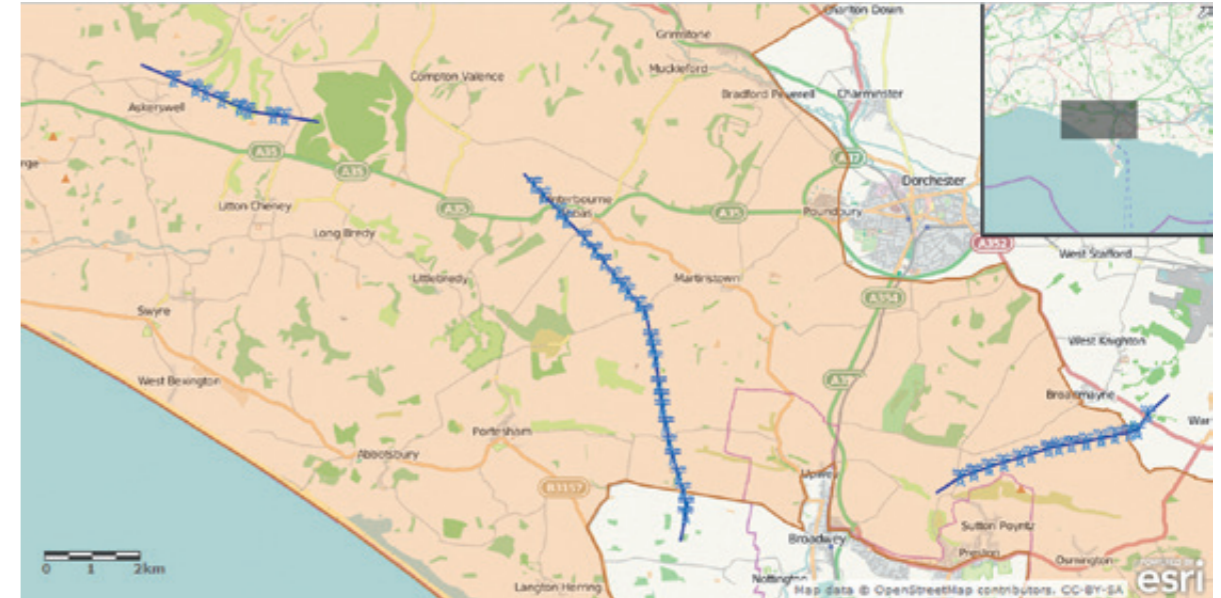
Cynnydd hyd yn hyn

Fe wnaethom gynnal gweithdy technegol ar gyfer rhanddeiliaid a sesiwn 'galw i mewn' i'r cyhoedd yn y Parc Cenedlaethol ym mis Ionawr 2015. Roedd y gweithdy i randdeiliaid yn cynnwys cynrychiolwyr o'r Parc Cenedlaethol, Cyfoeth Naturiol Cymru a Costain - contractwr a benodwyd gan Lywodraeth Cymru i gynnal gwelliannau i 'Ffordd Blaenau'r Cymoedd' yr A465.

Mae llinell drawsyrru'r Grid Cenedlaethol ar hyn o bryd yn rhedeg yn yr un coridor cyffredinol â'r A465. Yn gyffredinol, teimlai rhanddeiliaid y gallai cael gwared ar y llinell ddod â gwelliannau gweledol ac o ran y tirwedd yn ogystal â

gwelliannau cymdeithasol i'r ardal. Nid oedd rhoi'r llinell dan y ddaear ar hyd yr aliniad presennol yn cael ei ystyried fel dewis ymarferol gan randdeiliaid, oherwydd cyfyngiadau fel archaeoleg ddiwydiannol gyfoethog, daeareg, ecoleg a phryderon amgylcheddol. Mae cynlluniau gan Lywodraeth Cymru i ehangu'r A465 i ffordd ddeuol yn lleoliad cyffredinol yr ardal sydd ar y rhestr fer. Yn gyffredinol, roedd rhanddeiliaid yn ffafrio dewisiadau yn gysylltiedig â dulliau dan y ddaear i ddilyn yr A465 wedi eu cysylltu â'r prosiect deuli ffordd, neu ail-lwybro'r llinell gan ddefnyddio dyluniad T-Peilon newydd.

AHNE Dorset



Cafodd AHNE Dorset ei dynodi ym 1959. Mae'n cwmpasu bron y cyfan o arfordir Dorset a darnau sylweddol tua'r tir. Mae ei nodweddion daeareg yn gryf ar hyd yr Arfordir Jwrasig, sy'n Safle Treftadaeth y Byd, ac mae'n rhoi tirwedd amrywiol o dwyndir, cribau a dyffrynnoedd.

Mae dau o linellau trawsyrru trydan y Grid Cenedlaethol yn rhedeg drwy'r AHNE hon. Daeth yr asesiad annibynnol o'r dirwedd i'r casgliad bod tair rhan o'r llinellau hyn yn cael effaith fawr iawn ar y dirwedd ac o safbwynt gweledol. Mae un o'r rhannau hyn yn rhedeg o darren de Dorset i gyfeiriad y gogledd-ddwyrain drwy dyffryn bas tua Broadmayne. Mae'r ddwy adran arall yn rhedeg o Spyway yn y gorllewin i benrhyn Stancombe

yn y dwyrain, ac o Winterbourne Abbas yn y de-ddwyrain i ymyl darren de Dorset Darren yn Bronkham Hill, yn y drefn honno.



Cynnydd hyd yn hyn

Fe wnaethom gynnal gweithdy technegol ar gyfer rhanddeiliaid a sesiwn 'galw i mewn' i'r cyhoedd yn yr AHNE ym mis Chwefror 2015. Roedd y gweithdy i randdeiliaid yn cynnwys cynrychiolwyr o'r AHNE, Natural England, Partneriaeth Ffordd Llas De Dorset a chynghorau plwyf lleol.

Roedd consensws cyffredinol yn y digwyddiad i randdeiliaid mai'r rhan o'r llinell o Winterbourne Abbas i'r de-ddwyrain at ymyl darren de Dorset yn Bronkham Hill oedd y dewis gorau ar gyfer gwaith dan y ddaear.

Fodd bynnag, nododd rhanddeiliaid y byddai'n anodd dod o hyd i leoliadau ar gyfer caeadleoedd â'u terfynau wedi selio yn nhirwedd agored yr AHNE.

Claddu'r ceblau dan ddaear oedd y dewis a ffafriwyd gan y cyhoedd a ddaeth i'r digwyddiad. Teimlwyd na fyddai sgrinio neu geisio cuddio peilonau o fudd i'r ardal. Amlygodd y rhai oedd yn bresennol yr effaith y byddai cloddio llinellau dan y ddaear yn ei chael ar y dirwedd a bod angen adfer y tir pe bai'r fath ddewis yn cael ei ddatblygu.

AHNE High Weald



Mae AHNE High Weald, a ddynodwyd ym 1983, yng nghanol y De-ddwyrain Lloegr ac mae'n cwmpasu 1,461 cilomedr sgwâr ar draws rhannau o Swydd Caint, Sussex a Surrey. Mae dau o linellau trawsyrru trydan y Grid Cenedlaethol yn rhedeg drwy'r AHNE hon.

Daeth yr asesiad annibynnol o'r dirwedd i'r casgliad bod un rhan o'r llinell yn cael effaith fawr iawn ar y dirwedd ac o safonwynt gweledol. Mae'r adran hon yn rhedeg o ymyl yr AHNE yn Henley Down at grib i'r gogledd o Barc Crowhurst, gan redeg drwy dirwedd goediog wedi ei hamgáu gan Battle Ridge i'r gogledd. Mae'r llinell yng nghyffiniau Abaty'r Frwydr a safle dynodedig Brwydr Hastings ym 1066.



Cynnydd hyd yn hyn

Fe wnaethom gynnal gweithdy technegol i randdeiliaid a sesiwn 'galw i mewn' i'r cyhoedd yn yr AHNE ym mis Chwefror 2015. Roedd y gweithdy i randdeiliaid yn cynnwys cynrychiolwyr o'r AHNE, awdurdodau lleol, cynghorau plwyf lleol, Natural England, English Heritage (Historic England erbyn hyn) a Cherddwyr Sussex.

Amlygodd rhanddeiliaid nad oes llawer o wybodaeth am archaeoleg yr ardal dan sylw gan na aflonyddwyd arni ers canrifoedd, felly byddai angen cryn dipyn o ymchwil desg. Cytunodd y rhanddeiliaid y dylai'r Grid Cenedlaethol ystyried tri dewis: rhoi'r llinell gyfan neu ran o'r llinell dan y ddaear (gan o bosibl cynnwys rhywfaint o ddrilio

i gyfeiriadau penodol mewn coetiroedd hynafol), defnyddio peilonau uchder is ynghyd â phlannu coed, neu ail-lwybro'r llinell i'r de gyda thyrau is - gallai'r dewis olaf fod yn fodd i ddod â'r llinell yn is i lawr ochr y bryn a lleihau ei heffaith ar olygfeydd o Abaty'r Frwydr.

Mynegwyd nifer o safbwyntiau yn y sesiwn galw heibio i'r cyhoedd. Roedd rhai o'r bobl a oedd yn bresennol yn ffafrio rhoi'r llinell dan y ddaear, tra bod eraill yn pryderu am yr effaith y byddai hyn yn ei chael ar dirwedd y coetir. Roedd rhywfaint o gefnogaeth i ddefnyddio tyrau is, ond teimlai eraill y byddai hyn yn amharu'n sylweddol ar y safle heb ychwanegu llawer o fudd gweledol.

Parc Cenedlaethol y New Forest



Wedi ei leoli yn Swydd Hampshire, yng nghanol arfordir de Lloegr, Cafodd yr hen dir hela brenhinol hwn a'r ardal gyfagos statws Parc Cenedlaethol ym mis Mawrth 2005.

Mae dwy o linellau trawsyrru'r Grid Cenedlaethol yn croesi'r New Forest. Daeth yr asesiad annibynnol o'r dirwedd i'r casgliad bod un rhan o'r llinell yn cael effaith fawr iawn ar y dirwedd ac o safonwynt gweledol. Mae'r rhan hon yn dechrau mewn coetir ym mhlanhigfa Stricklands, ym mhen uchaf dyffryn Avon, ac ym mynd tua'r

dwyrain i ddarn o dir mynediad agored, gan godi i dir uwch a croesi esgair rhostir agored yn Hale Purlieu cyn disgyn ar ôl croesi'r B3080.



Cynnydd hyd yn hyn

Fe wnaethom gynnal gweithdy technegol ar gyfer rhanddeiliaid a sesiwn 'galw i mewn' i'r cyhoedd yn y Parc Cenedlaethol ym mis Mawrth 2015. Roedd y gweithdy i randdeiliaid yn cynnwys cynrychiolwyr o'r Parc Cenedlaethol, awdurdodau lleol, Gwyrddymen penodedig y New Forest, y Comisiwn Coedwigaeth, yr Ymddiriedolaeth Genedlaethol a Natural England.

Roedd y rhanddeiliaid yn ffafrio dewis dan y ddaear, ond yn ymwybodol o'r heriau sy'n gysylltiedig â hyn, yn benodol mewn perthynas â hydroleg a'i effaith ar ecoleg ac anifeiliaid sy'n pori. Trafodwyd ail-lwybro, ond cytunwyd y byddai'n rhaid mynd yn bell er mwyn osgoi ffin y Parc Cenedlaethol. Bu'r rhanddeiliaid yn ystyried lleoliadau posibl ar gyfer selio caeadleoedd terfyn.

Roedd rhai rhanddeiliaid yn pryderu am effaith claddu ceblau yn uniongyrchol ar draws y rhostir, a chytunodd y Grid Cenedlaethol i ymchwilio i ddichonoldeb drilio cyfeiriadol fesul 1km o adrannau cysylltiedig.

Roedd llawer o'r rhai a fu yn y sesiwn galw i mewn i'r cyhoedd yn gryf o blaid rhoi'r llinell dan ddaear. Mynegodd rhai bryder am lefel y tarfu a'r difrod posibl i'r rhostir, anifeiliaid sy'n pori a bywyd gwylt pe bai rhan o'r llinell yn cael ei rhoi dan y ddaear. Nid oedd cuddio neu sgrinio'r peilonau yn cael ei ystyried yn ddewis hyfyw gan rai oedd yn bresennol, oherwydd natur agored y dirwedd, na chwaith ail-lwybro'r llinell na defnyddio Peilonau-T.

AHNE Twyni Gogledd Wessex



Mae Twyni Gogledd Wessex, a ddynodwyd ym 1972, yn dirwedd hynafol o dwyndiroedd sialc tonnog, fforestydd, coedwigoedd a dolydd. Gwelir clystyrau o goetir ffawydd fel tirnodau amlwg sy'n goron ar gopaon y twyndiroedd yma ac acw yn y golygfeydd eang agored.

Mae dwy o linellau trawsyrru'r Grid Cenedlaethol yn croesi'r AHNE. Daeth yr asesiad annibynnol o'r dirwedd i'r casgliad bod un rhan o'r linell drawsyrru yn cael effaith fawr iawn ar y dirwedd ac o safbwynt gweledol. Mae'r adran hon yn rhedeg o Pewsey yn y gorllewin at Burbage yn y dwyrain, gan ddilyn dyffryn Pewsey wrth iddo ddechrau culhau ac wrth i lawr dyffryn fynd yn fwy tonnog.



Cynnydd hyd yn hyn

Fe wnaethom gynnal gweithdy technegol ar gyfer rhanddeiliaid a sesiwn 'galw i mewn' i'r cyhoedd yn yr AHNE ym mis Mawrth 2015. Roedd y gweithdy i randdeiliaid yn cynnwys cynrychiolwyr o'r AHNE, awdurdodau lleol a phartneriaeth cymuned Pewsey.

Er gwaethaf aflonyddwch posibl, teimlai rhanddeiliaid yn gyffredinol mai llinellau dan y ddaear fyddai'r ateb gorau ar gyfer lleihau effaith weledol y rhan hon o'r llinell. Ni ystyriwyd bod dyluniadau peilon amgen yn ddigonol i leihau'r effaith. Er enghraifft, teimlwyd y byddai Peilonau T yn wahanol i linell ddosbarthu sydd yno'n

barod ac felly byddai'r effaith weledol gronnus yn fwy. Teimlwyd y byddai manau y naill ochr i'r A339 a'r A345 yn lleoliadau posibl ar gyfer selio'r caeadleoedd terfyn.

Teimlai'r rhan fwyaf o drigolion Pewsey a ddaeth i'r sesiwn galw heibio i'r cyhoedd mai'r ddewis dan ddaear oedd yr ateb gorau i leihau effaith weledol y llinell. Gwelwyd hyn fel cyfle i wella'r profiad twristiaeth a dod â manteision cymdeithasol-economaidd i'r ardal. Teimlai'r rhan fwyaf o drigolion na fyddai dewisiadau eraill fel paentio neu sgrinio'r peilonau yn helpu i leihau'r effaith weledol.

Parc Cenedlaethol y Peak District



Y Peak District oedd Parc Cenedlaethol cyntaf Cymru a Lloegr, ac fe'i dynodwyd ym 1951. Mae un o linellau uwchben y Grid Cenedlaethol yn rhedeg drwy ran ogleddol y Parc. Daeth yr asesiad annibynnol o'r dirwedd i'r casgliad bod tair rhan o'r linell drawsyrru yn cael effaith fawr iawn ar y dirwedd ac o safbwynt gweledol.

Mae un o'r rhannau'n rhedeg o gaeadle â'i derfyn wedi ei selio ger mynedfa ddwyreiniol Twannel Woodhead tua'r dwyrain ar hyd dyffryn afon Don. Mae'r ddwy ran arall yn cychwyn ym mhen uchaf dyffryn Longdendale lle mae'r llinell yn ymddangos

i'r gorllewin o Dwnnel Woodhead ac yn rhedeg i lawr y dyffryn ar hyd nifer o gronfeydd dŵr hyd at Tintwistle.

Mae'r rhan o'r llinell rhwng gorllewin twannel Woodhead a Stalybridge mewn cyflwr corfforol sydd angen gwaith amnewid / adnewyddu sylweddol. Gan hynny, cynhaliodd y Grid Cenedlaethol astudiaeth i ystyried dewisiadau i sicrhau dyfodol tymor hir y llwybr trosglwyddo pwysig hwn. Mae'r astudiaeth wedi cyfrannu at y gwaith o ystyried y dewisiadau dan brosiect y Ddarpariaeth Effaith Weledol.

Cynnydd hyd yn hyn

Fe wnaethom gynnal gweithdy technegol a hwyluswyd yn annibynnol i randdeiliaid am y rhan i'r gorllewin o dwnnel Woodhead ym mis Mawrth 2015. Cynhaliwyd digwyddiad 'galw i mewn' dilynol i'r cyhoeddus ym mis Ebrill 2015. Fe wnaeth y rhanddeiliaid ystyried yr astudiaeth tymor hir, archwilio nifer o ddewisiadau i leihau effaith weledol y llinell uwchben a chytuno ar argymhellion y Grŵp Ymgynghori â Rhanddeiliaid. Fe wnaethon nhw argymhell blaenoriaethu cael gwared ar y llinell uwchben yn nyffryn Longdendale, gan ystyried ble/sut gallai'r trosglwyddo ddigwydd rhwng llinellau a cheblau uwchben heb effeithio ymhellach ar yr amgylchedd. Fe wnaeth rhanddeiliaid argymhell

hefyd y dylid ystyried dulliau eraill heblaw am ffosydd a dulliau dan y ddaear ar hyd y llwybr presennol. Cydnabuwyd ei bod yn ofynnol cynnal trafodaethau pellach ag United Utilities, sy'n berchen ar y cronfeydd.

Cynhaliwyd gweithdy technegol ar wahân ar gyfer rhanddeiliaid a digwyddiad galw heibio i'r cyhoedd ar gyfer y rhan i'r dwyrain o dwnnel Woodhead ym mis Ebrill 2015. Teimlai rhanddeiliaid y dylai'r caeadle â'i derfyn wedi ei selio presennol gael ei symud i leoliad gwahanol, ac y dylid ystyried y posibilrwydd o osod y llinell dan y llwybr ar draws y Penwynion neu gladdu ceblau mewn tir amaethyddol i'r gogledd o'r llwybr.

Parc Cenedlaethol Eryri



Dynodwyd Parc Cenedlaethol Eryri ym 1951 a hwn yw Parc Cenedlaethol mwyaf Cymru. Mae Eryri'n cynnwys tirwedd amrywiol sy'n cynnwys golygfeydd mynyddig, dyffrynnoedd rhewlifol, rhostiroedd eang, a dau aber arfordirol.

Mae pedwar o linellau uwchben y Grid Cenedlaethol yn croesi'r Parc Cenedlaethol. Daeth yr asesiad annibynnol o'r dirwedd i'r casgliad bod un rhan o'r llinell drawsyrro yn cael effaith fawr iawn ar y dirwedd ac o safbwynt gweledol. Mae'r is-adran yn rhedeg o'r arfordir gorllewinol yn aber afon Dwyrdd ger Porthmadog heibio Cilfor cyn dringo tuag at gopa Moel Tecwyn a thu hwnt, gan orffen ar ochr orllewinol Ceunant Llennyrch.



Cynnydd hyd yn hyn

Fe wnaethom gynnal gweithdy technegol ar gyfer rhanddeiliaid a sesiwn 'galw i mewn' i'r cyhoedd yn y Parc Cenedlaethol ym mis Ionawr 2015. Roedd y gweithdy i randdeiliaid yn cynnwys cynrychiolwyr o'r Parc Cenedlaethol, Cyfoeth Naturiol Cymru, Cadw ac Ymddiriedolaeth Archaeolegol Gwynedd.

Bu'r rhanddeiliaid yn archwilio materion i'w hystyried, fel golygfeydd arbennig ac asedau treftadaeth, a'r dewisiadau posibl ar gyfer lleihau effaith y llinell uwchben. Nodwyd bod y cynefin i'r dwyrain o Lyn Tecwyn yn sensitif iawn, a byddai'n anodd ei adfer pe bai ceblau'n cael

eu claddu dan y ddaear. Mae'n debyg y byddai tywod symudol yn yr aber yn golygu y byddai unrhyw ateb i leihau'r effaith weledol yn gofyn am ddrilio i gyfeiriadau penodol dan yr aber.

Roedd y rhan fwyaf o'r rhai a ddaeth i'r sesiwn galw heibio i'r cyhoedd yn gryf o blaid claddu'r rhan o'r llinell o dan y ddaear oherwydd natur weledol ymwithol y peilonau. Fodd bynnag, mynegodd rhai bryder am yr effaith y gallai claddu ceblau o dan y ddaear ei chael ar yr amgylchedd lleol, yn enwedig cynefinoedd bywyd gwylt brodorol. Ar y llaw arall, roedd rhai'n credu y byddai gosod y llinell dan y ddaear o fudd i dwristiaeth a'r economi leol.

AHNE Dyffryn Tamar



Yn pontio'r ffin rhwng siroedd Dyfnaint a Chernyw, mae tirwedd AHNE Dyffryn Tamar, a gafodd ei ddynodi ym 1995, yn cael ei ddiffinio a'i siapio gan afonydd Tamar, Tavy a Lynher.

Mae un o linellau trawsyrro'r Grid Cenedlaethol yn rhedeg drwy'r ardal, gan groesi afonydd Tamar a Tavy. Daeth yr asesiad annibynnol o'r dirwedd i'r casgliad bod un rhan o'r llinell yn cael effaith fawr iawn ar y dirwedd ac o safbwynt gweledol. Mae'r rhan hon yn mynd i mewn i'r AHNE i'r dwyrain o Ellbridge ac yn mynd yn ei blaen ar draws

afon Tamar ar bâr o beilonau tal iawn i Weir Quay, lle mae'n troi tua'r de ar hyd Penrhyn Bere.



Cynnydd hyd yn hyn

Yn seiliedig ar yr asesiad annibynnol o'r dirwedd, lle cafodd y sgôr uchaf, ac ar wybodaeth a gafwyd drwy ddiwyddiadau i randdeiliaid, argymhellodd y Grŵp Ymgynghori â Rhanddeiliaid y dylai'r rhan hon o'r llinell gael ei rhoi ar y 'llwybr carlam' dan brosiect y Ddarpariaeth Effaith Weledol. Yn sgil hynny, roedd y gwaith ar y dewisiadau ar gyfer AHNE Tamar wedi datblygu ymhellach, ac mae hyn wedi gweithredu fel peilot ar gyfer yr ardaloedd eraill. Fe wnaethom gynnal gweithdy technegol ar gyfer rhanddeiliaid a sesiwn 'galw i mewn' i'r cyhoedd ym mis Ionawr 2015. Roedd y gweithdy i randdeiliaid yn cynnwys cynrychiolwyr o'r AHNE, awdurdodau lleol, Asiantaeth yr Amgylchedd, Natural England, Ymddiriedolaeth Natur Cernyw ac Ymddiriedolaeth Natur Dyfnaint. Cynhaliwyd

ail weithdy i randdeiliaid ym mis Ebrill 2015 oedd yn ystyried dewisiadau lliniaru a ddaeth i'r amlwg.

Ar hyn o bryd mae'r Grid Cenedlaethol yn ystyried dichonolrwydd y dewisiadau hyn, gan gynnwys amnewid y llinell uwchben bresennol am geblau wedi eu claddu'n uniongyrchol, symud y llinell uwchben ymlaen i aliniad llwybr newydd lle byddai'n cael llai o effaith, gan ddisodli'r llinell uwchben bresennol â llwybr newydd gan ddefnyddio dewis arall o ddyluniad i'r tyrau, neu ymyrraeth ar raddfa lai ar y llinell bresennol fel defnyddio gwahanol fath o ynysyddion. Mae materion a godwyd gan randdeiliaid yn cael eu hystyried fel rhan o'r gwaith dichonolrwydd hwn, e.e. effaith ar fywyd gwylt, asedau hanesyddol ac archeolegol a halogi'r pridd sydd yno.

05: Menter Gwella'r Dirwedd

Mae'r Fenter Gwella'r Dirwedd wedi cael ei datblygu ar y cyd â'n rhanddeiliaid i ddefnyddio rhan o lwfans £500 miliwn y Ddarpariaeth Effaith Weledol gan Ofgem ar gyfer prosiectau gwelliannau lleol llai o faint. Bydd y fenter ar gael i bob un o'r 26 o AHNE a Pharciau Cenedlaethol sydd â llinellau trydan uwchben y Grid Cenedlaethol yn eu hardal yn ogystal â'r pedair ardal ddynodedig sydd â llinellau uwchben y Grid Cenedlaethol wrth ymyl, neu'n weddol agos at, eu ffiniau, a gafodd eu cynnwys yn yr asesiad o'r dirwedd a'r effaith weledol.

5.1 Menter dan arweiniad rhanddeiliaid

Cafodd yr egwyddor o ddyrannu cyfran o lwfans y Ddarpariaeth Effaith Weledol ar gyfer lliniaru tirweddau ar raddfa lai o faint a mwy lleol ei gynnegi gyntaf gan y Grŵp Ymgynghori â Rhanddeiliaid ym mis Gorffennaf 2014. Cafodd y cysyniad ei gefnogi hefyd gan yr adborth a gafwyd drwy ein gwaith ymgysylltu uniongyrchol â rhanddeiliaid yn yr AHNE a'r Parciau Cenedlaethol.

Gan hynny, argymhellodd y Grŵp Ymgynghori â Rhanddeiliaid y dylai'r fenter hon - a elwir yn y Fenter Gwella'r Dirwedd y Ddarpariaeth Effaith Weledol - gael ei sefydlu, yn ychwanegol at y nifer fechan o brosiectau peirianeg cyfalaf mawr a fydd yn cael eu cyflwyno ar gyfer cyllid drwy'r ddarpariaeth yn yr ardaloedd ar y rhestr fer.

5.2 Sut bydd Menter Gwella'r Dirwedd yn gweithio

Gyda disgwyl iddi gael ei lansio yn hydref 2015, nod y Fenter Gwella'r Dirwedd yw darparu hyd at £24 miliwn dros chwe blynedd tan fis Mawrth 2021.

Bydd pob un o'r 30 o Bartneriaethau AHNE neu Awdurdodau'r Parciau Cenedlaethol sy'n rhan o'r prosiect yn gallu cyflwyno ceisiadau am arian o gynlluniau sy'n lleihau effaith weledol seilwaith presennol y Grid Cenedlaethol a gwella ansawdd y tirweddau sy'n cael eu heffeithio. Gallai hyn gynnwys mesurau i sgrinio llinellau neu 'newid cydbwysedd' effeithiau drwy wella'r amgylchedd lleol mewn ffyrdd eraill. Bydd panel o arbenigwyr y Grid Cenedlaethol ac arbenigwyr allanol yn adolygu'r ceisiadau ac yn penderfynu pa brosiectau y dylid eu cyllido.



06: Llinell amser a'r camau nesaf

Yn ystod 2015/16 byddwn yn parhau i ystyried dewisiadau ar gyfer pob un o'r manau ar y rhestr fer. Bydd y Grŵp Ymgynghori â Rhanddeiliaid yn ystyried pob tystiolaeth, gwybodaeth a barn rhanddeiliaid ym mis Medi 2015 gyda'r bwriad o ddewis rhwng tri a phum prosiect, yn ôl pob tebyg, a fydd yn cael eu datblygu ar gyfer gwaith peirianyddol mawr.

Unwaith y bydd y prosiectau blaenoriaeth hyn yn hysbys, byddwn yn ymgysylltu ymhellach â grwpiau rhanddeiliaid (er enghraifft, yn achos ceblau newydd o dan y ddaear, gan sefydlu coridorau ac aliniadau llwybr derbyniol) yn unol â'r egwyddorion a nodwyd yn ein cyhoeddiad, 'Approach to the design and routing of new electricity transmission lines'.

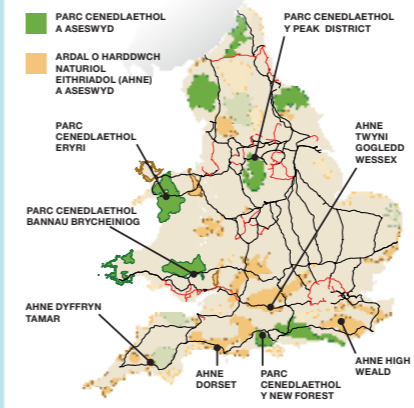
Ar yr adeg honno byddwn yn cynnal ymgynghoriad penodol i'r prosiect cyn ceisio sicrhau'r cydsyniadau a'r caniatâd cynllunio sydd eu angen.

Yn dilyn cadarnhad gan Ofgem, rydym yn bwriadu lansio'r Fenter Gwella'r Dirwedd yn ffurfiol yn ystod hydref 2015 a fydd yn agored ar gyfer y rownd gyntaf o geisiadau am gyllid. Bydd ceisiadau am gyllid ar gyfer prosiectau yn cael eu gwahodd gan bob un o'r 30 o AHNE a Pharciau Cenedlaethol sy'n rhan o'r prosiect hwn.

Byddwn yn parhau i roi gwybod i rhanddeiliaid am gynnydd prosiect y Ddarpariaeth Effaith Weledol, gan gynnwys drwy ein gwefan.

HAF 2015

Datblygu a mireinio dewisiadau a rhagor o waith dichonolrwydd ar gyfer yr wyth ardal ar y rhestr fer



HYDREF 2015

- Lansio Menter Gwella'r Dirwedd
- Y Grŵp Ymgynghori â Rhanddeiliaid i ystyried yr holl dystiolaeth, gwybodaeth a barn y rhanddeiliaid, a dewis prosiectau ar gyfer gwaith peirianyddol mawr. Rhwng tri a phum prosiect yn debygol o gael eu dewis.



2016 - 2018

Llwybro'r cynlluniau, eu datblygu a cheisio caniatâd.



2018 - 2021

Gwaith adeiladu'r cynllun.





Am ragor o wybodaeth:

Ewch i'n gwefan: www.nationalgrid.com/VIP

Send neu anfonwch e-bost: visualimpact@nationalgrid.com

Ysgrifennwch i'n cyfeiriad rhadbost gan ddyfynnu: "FREEPOST VISUAL IMPACT PROVISION"

National Grid plc

National Grid House, Warwick Technology Park, Gallows Hill, Warwick, CV34 6DA, United Kingdom

Cofrestrwyd yng Nghymru a Lloegr, rhif 4031152

www.nationalgrid.com