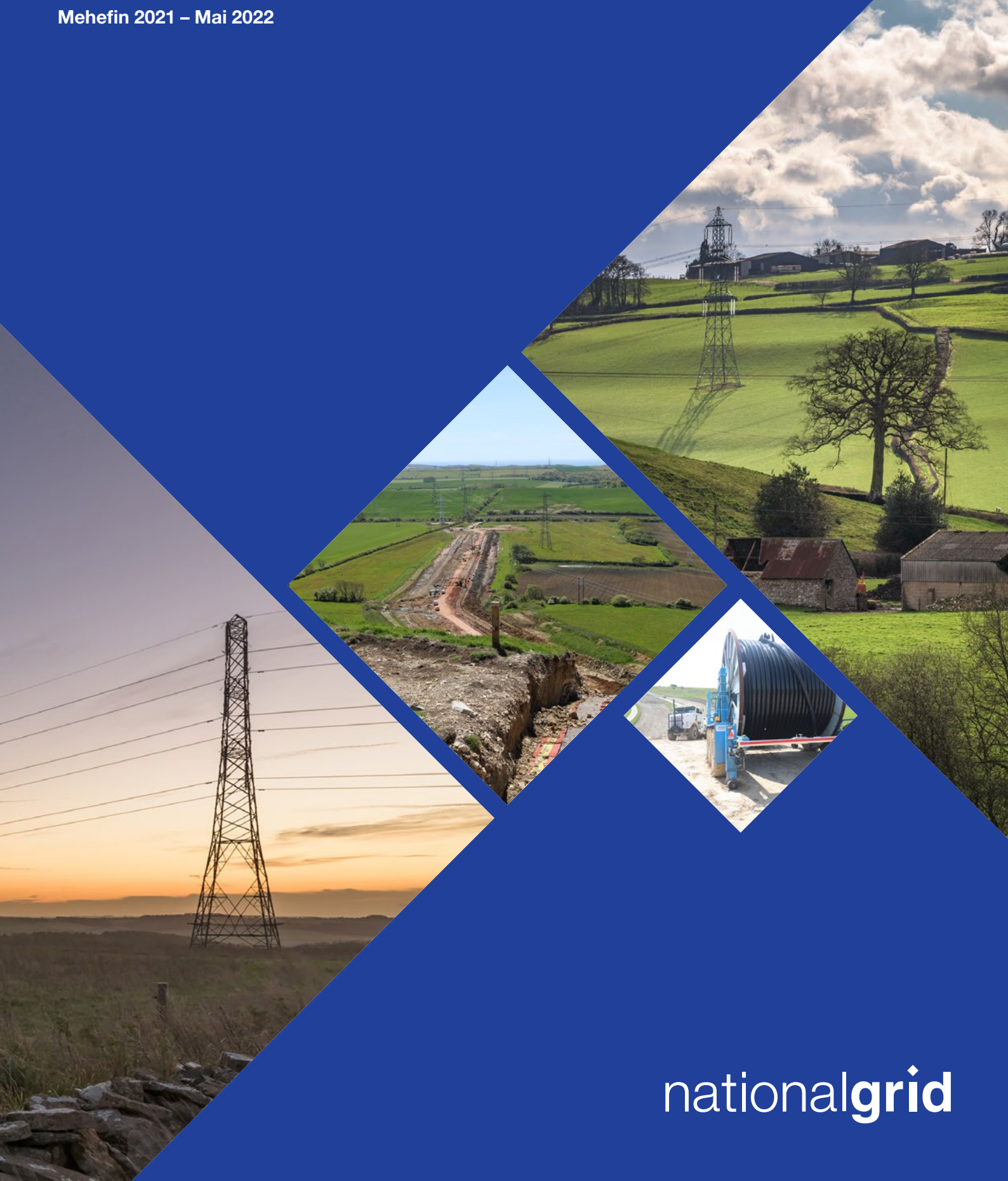


Darpariaeth Effaith Weledol Wythfed Adroddiad Blynyddol

Mehfin 2021 – Mai 2022



nationalgrid

Cynnwys

Rhagair gan Chris Baines	01
Rhagair gan Michelle Clark	01
1. Darpariaeth Effaith Weledol	02
2. Gweithio gyda rhanddeiliaid	03
3. Diweddariadau prosiectau VIP	06
AHNE Dorset	08
Parc Cenedlaethol y Peak District	12
Parc Cenedlaethol Eryri	18
AHNE North Wessex Downs	22
Tirwedd Genedlaethol y Cotswolds	26
4. Menter Gwella'r Dirwedd	30

Lluniau clawr o'r brig:

1. Prosiect LEI Blackdown Hills
2. Edrych i lawr o Corton Ridge tuag at leoliad y Compownd Pennau Selio deheuol, AHNE Dorset
3. Yr OshKosh ar waith, VIP Dorset
4. Golygfa o Cleeve Hill Common ar Lwyfandir Cotswold

Rhagair gan Chris Baines



Chris Baines,
Cadeirydd
Annibynnol,
Y Grŵp
Cyngtori ar gyfer
Rhanddeiliaid,
y prosiect
Darpariaeth
Effaith Weledol

Mae gwneud gwaith peirianeg sifil mawr mewn rhai o'r tirweddau mwyaf gwerthfawr sy'n cael eu gwarchod yn y Deyrnas Unedig yn her fawr iawn. Hon oedd y flwyddyn pan ddechreuodd rheolwyr prosiect, arbenigwyr technegol a chontractwyr National Grid weithio o ddifri ar y ddaear. Maent wedi ymateb yn sensitif gan ddangos sgiliau gwych.

Yn AHNE Dorset Downs mae'r tir yn anodd iawn, ac roedd angen peiriannau arbenigol i gloddio i lawr llethrau serth iawn, a chadw at y llwybr a bennwyd yn dilyn blynyddoedd lawer o ymgynghori gwerthfawr â chymunedau lleol, archeolegwyr a chynghorwyr arbenigol eraill.

Ar ffin ddwyreiniol Parc Cenedlaethol y Peak District mae lle'n brin iawn yng nghanol pentref bach Dunford Bridge, ac mae perthnasoedd da â'r gymuned yn hollbwysig. Mae'n hanfodol ein bod yn cadw mynediad rhwydd at y llwybr poblogaidd ar draws y Pennines i gerddwyr, beicwyr, pobl ar gefn cefylau ac ystod eithriadol o ddefnyddwyr â galluoedd corfforol cymysg. Mae'r pontydd dros dro, y rampiau a llwybr amgen gyda glan yr afon yn drawiadol ac yn siŵr o fod yn boblogaidd iawn. Mae'r prosiect Darpariaeth Effaith Weledol (VIP) yma yn croesi rhagnentydd afon Don – tirwedd gymhleth o rostir a dolydd, coetir a gwlyptir. Mae ymrwymiad rheolwr y prosiect a'i ddim o staff Grid a chontractwyr i warchod ansawdd dŵr, cynefinoedd bywyd gwylt a rhywogaethau agored i niwed fel titw'r helyg, brithyll a blodau gwylt y meysydd wedi gosod safonau cadwraeth newydd a fydd yn batrwm gwerthfawr iawn ar gyfer prosiectau yn y dyfodol.

Rhagair gan Michelle Clark



Michelle Clark,
Rheolwr y prosiect
Darpariaeth
Effaith Weledol,
National Grid

Gan fod y wlad wedi dychwelyd i rywbeth yn fwy tebyg i normalwydd ar ôl pandemig Covid-19, rydym wedi dal i wneud cynnydd rhagorol â'r prosiectau Darpariaeth Effaith Weledol (VIP), gan sicrhau drwy'r adeg bod diogelwch ein timau ac ymwelwyr â'n prosiectau'n parhau'n flaenoriaeth.

Yn Dorset ac yn y Peak District, rydym yn gwneud cynlluniau i gael gwared ar y peilonau yn ddiweddarach yn 2022 ac mae'r gwaith o osod y ceblau bron â chael ei gwblhau erbyn hyn a'r gwaith profi'n mynd rhagddo. Yn Dorset, rydym wedi gallu agor ein Canolfan wybodaeth o'r diwedd a chroesawu nifer fawr o randdeiliaid a chynrychiolwyr o'r gymuned. Yn y Peak District hefyd, mae gwyriad y Trans Pennine Trail wedi cael ei gymeradwyo gan ddefnyddwyr y llwybr ac wedi cael nifer o ymweliadau.

Yno mae ein dulliau o reoli'r amgylchedd yn arwain y ffordd ac yn dysgu gwersi gan gynllun Dorset. Mae cynnydd graddol wedi'i wneud yn Eryri – mae'r tendr wedi'i ddyfarnu erbyn hyn ac mae'r tîm yn paratoi i ddechrau ar y gwaith ar y safle yn ddiweddarach yn 2022. Yn North Wessex Downs hefyd, rydym wedi bod yn gwneud ein cynlluniau ac yn ymgysylltu â'r gymuned leol, gan osod targed i gyflwyno cais cynllunio yn gynnar yn 2023. Rydym hefyd wedi dechrau gweithio ar ein pumed prosiect VIP yn Nhirwedd Genedlaethol y Cotswolds. Mae hwn yn ychwanegiad cyffrous i'r portffolio VIP mewn tirwedd heriol a thrawiadol. Unwaith eto, hoffwn ddiolch i'r Grŵp Cyngtori Rhanddeiliaid am ei ymrwymiad a'i fewnbwn gwerthfawr iawn. Heb os nac oni bai mae eu gwybodaeth arbenigol a'u profiad yn sicrhau ein bod yn gwneud ein gorau ar gyfer y cymunedau lleol ac ymwelwyr â'r lleoedd arbennig hyn.

1. Prosiect Darpariaeth Effaith Weledol

Mae prosiect Darpariaeth Effaith Weledol (VIP) National Grid yn cael ei ysgogi gan randdeiliaid yn genedlaethol ac yn lleol a'i nod yw helpu i leihau effaith weledol seilwaith trawsyrru trydan yn rhai o'n tirweddau harddaf.

O fis Ebrill 2013 hyd fis Mawrth 2021, sicrhodd Ofgem fod darpariaeth o £500 miliwn ar gael¹ i wneud y gwaith hwn mewn Parciau Cenedlaethol, Ardaloedd o Harddwch Naturiol Eithriadol (AHNE) yng Nghymru a Lloegr ac Ardaloedd o Harddwch Cenedlaethol yn yr Alban. Mae National Grid yn defnyddio'r ddarpariaeth hon fel y perchennog trawsyrru trydan yng Nghymru a Lloegr i gyflawni prosiectau a ddewiswyd gan randdeiliaid yn AHNE Dorset,

Parc Cenedlaethol y Peak District a Pharc Cenedlaethol Eryri.

Mae'r ddarpariaeth hefyd yn darparu ar gyfer ein Cynllun Gwella Tirwedd (LEI), cynllun grant ar gyfer prosiectau gwella lleol llai sydd ar agor i bob un o'r 30 AHNE a Pharc Cenedlaethol sy'n cynnwys neu sy'n cael eu heffeithio gan linellau trawsyrru uwchben National Grid. Ym mis Ebrill 2021 gwelwyd dechrau ail gyfnod ariannu gan gorff rheoleiddio'r diwydiant ynni. Mae'r ddarpariaeth hon o £465 miliwn ar gael² ar gyfer y cyfnod o fis Ebrill 2021 tan fis Mawrth 2026. Mae National Grid yn defnyddio hyn i ddatblygu prosiectau yn AHNE Gogledd Wessex a Thirwedd Genedlaethol y Cotswolds ac i barhau â phrosiectau LEI.

Y dasg bwysicaf i ni yw defnyddio'r ddarpariaeth hon er mwyn sicrhau'r gwelliant mwyaf i dirweddau sy'n cael eu heffeithio gan ein rhwydwaith, tra'n sicrhau nad oes effeithiau andwyol sylweddol yn codi o ganlyniad i hynny. Rydym yn gweithio mewn cysylltiad agos â rhanddeiliaid er mwyn cyflawni'r nod hwn.

Mae'r wythfed adroddiad blynyddol hwn yn cofnodi ein cynnydd a'r prif weithgareddau rhwng Mehefin 2021 a Mai 2022. Mae'n adeiladu ar y cynnydd a ddisgrifiwyd yn ein saith adroddiad blynyddol blaenorol. I ddarllen yr adroddiadau, neu i ddarganfod mwy ynglŷn â sut y dewiswyd y prosiectau, ewch i'n gwefan: www.nationalgrid.com/uk/electricity-transmission/planning-together-riio/

2. Gweithio gyda rhanddeiliaid

Mae'r prosiect VIP yn cael ei ysgogi gan randdeiliaid; maent yn ein helpu i wneud penderfyniadau ynglŷn â sut y dylem ddefnyddio'r ddarpariaeth er mwyn sicrhau'r buddion posibl. Ar bob prosiect unigol, rydym yn manteisio ar wybodaeth arbenigol ac yn gofyn am farn amrywiaeth eang o randdeiliaid lleol, gan gynnwys arbenigwyr o sefydliadau fel Natural England, Cyfoeth Naturiol Cymru, Historic England a Cadw, grwpiau diddordeb lleol,

cymunedau a pherchnogion tir. Yn hollbwysig, mae ein Grŵp Cyngori ar gyfer Rhanddeiliaid a sefydlwyd yn 2014 ar ddechrau'r prosiect yn parhau i lywio'n gwaith, ac mae llawer o'i aelodau gwreiddiol yn dal i ymwneud â'r gwaith.

Mae'r Grŵp Cyngori ar gyfer Rhanddeiliaid yn cyngori National Grid ynglŷn â phenderfyniadau allweddol a'r ffyrdd mwyaf effeithiol o ymgysylltu â rhanddeiliaid lleol. Caiff y grŵp ei gadeirio gan yr amgylcheddwr blaenllaw,

Chris Baines, ac mae ei aelodau yn uwch gynrychiolwyr o sefydliadau sydd wedi ymrwmo i wella'r dirwedd. Mae National Grid ac Ofgem hefyd yn aelodau o'r grŵp.



Ystadegau Darpariaeth Effaith Weledol

- **571km** o linellau trawsyrru trydan mewn **Ardaloedd o Harddwch Naturiol Eithriadol** a **Pharciau Cenedlaethol** wedi cael eu hasesu ar gyfer effaith weledol
- **30 Ardaloedd o Harddwch Naturiol Eithriadol** a **Pharciau Cenedlaethol** yng Nghymru a Lloegr yn gymwys i elwa
- **53.7km** o linellau mewn **wyth tirwedd gwarchoddedig** ymhlith y rhai y bernid eu bod yn cael yr effaith fwyaf
- **Pum adran** o linellau drosben wedi'u blaenoriaethu ar gyfer tanddaearu
- Menter Gwella Tirwedd yn darparu cyllid gwerth hyd at **£200,000** y prosiect i brosiectau llai

darpariaeth £465M er budd Parciau Cenedlaethol, AHNE
ac Ardaloedd o Harddwch Cenedlaethol

* Ar gyfer y cyfnod rheoli prisiau presennol 2021-2026



- ◆ AHNE Dorset
- ◆ AHNE North Wessex Downs
- ◆ Parc Cenedlaethol y Peak District
- ◆ Parc Cenedlaethol Eryri
- ◆ Tirwedd Genedlaethol Cotswolds

Aelodau'r Grŵp Cyngori ar gyfer Rhanddeiliaid:



¹ Ofgem yw rheoleiddwr y llywodraeth ar gyfer marchnadoedd nwy a thrydan ym Mhrydain. Fel rhan o gyfnod rheoli prisiau RIIO-T1 (o 1 Ebrill 2013 hyd 31 Mawrth 2021), neilltuodd Ofgem ddarpariaeth o £500 miliwn (prisiau 2009/10) ar gyfer y tri pherchennog trawsyrru ym Mhrydain i fynd i'r afael ag effaith weledol y seilwaith trawsyrru presennol. Roedd maint y ddarpariaeth yn seiliedig ar astudiaeth Parodrwydd i Dalu yn 2012.

² Neilltuodd Ofgem ddarpariaeth o £465 miliwn (prisiau 2018/19) ar gyfer y tri pherchennog trawsyrru ym Mhrydain i barhau i fynd i'r afael ag effaith weledol y seilwaith trawsyrru. Roedd maint y ddarpariaeth yn seiliedig ar weithgaredd yng nghyfnod rheoli prisiau 2013-2021, adorth gan randdeiliaid ac astudiaeth Parodrwydd i Dalu yn 2019.

Mae'r grŵp wedi cyfarfod ddwywaith yn ystod y flwyddyn ddiwethaf a cheir trosolwg isod o'r prif weithgareddau a materion a gafodd eu hystyried. Os hoffech gael mwy o fanylion, mae cofnodion y cyfarfodydd hyn i'w gweld ar ein gwefan www.nationalgridet.com/planning-together/visual-impact-provision.

19eg Cyfarfod y Grŵp Cynghori ar gyfer Rhanddeiliaid 21 a 22 Medi 2021 a gynhaliwyd yn Dorset a Wiltshire

Prif eitemau trafod

- Ymwelodd aelodau o'r Grŵp â safle byw y prosiect yn Dorset gan gynnwys taith ar hyd y ffordd gludo a chyfarfod i gyflwyno'r wybodaeth ddiweddaraf am y prosiect yng Nghanolfan Wybodaeth y Prosiect
- Ymwelodd aelodau o'r Grŵp â'r lleoliad arfaethedig ar gyfer y prosiect VIP yn AHNE North Wessex Downs a chafwyd diweddariad ynglŷn â chynnydd y prosiect
- Rhoddwyd cyflwyniad gan Henry Oliver, Cyfarwyddwr Partneriaeth AHNE North Wessex Downs, ar waith y Bartneriaeth ar draws y rhanbarth
- Rhoddodd National Grid ddiweddariad am gynnydd ar brosiectau Dwyrain y Peak District ac Eryri
- Rhoddodd National Grid drosolwg o'r prosiect a yn Nhirwedd Cenedlaethol y Cotswolds, sydd bellach yn ei gamau datblygu cynnar
- Rhoddodd National Grid ddiweddariad am y Cynllun Gwella Tirwedd a'r broses ymgeisio ddiwygiedig a gyflwynwyd yn Ebrill 2021

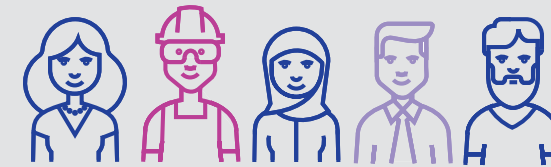
20fed Cyfarfod y Grŵp Cynghori ar gyfer Rhanddeiliaid 23 a 24 Mawrth 2022 a gynhaliwyd yn Sheffield a Dunford Bridge

Prif eitemau trafod

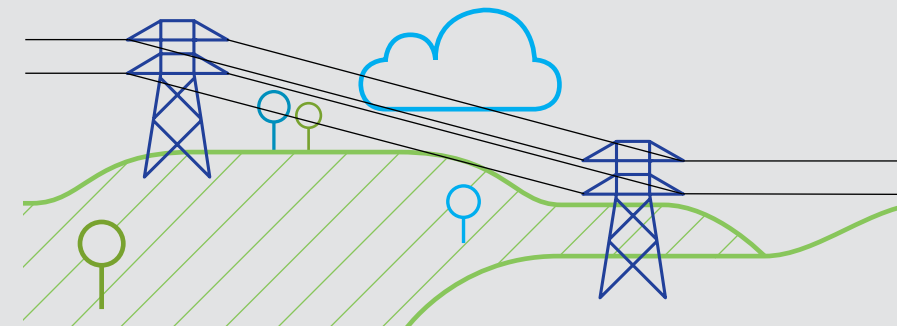
- Ymwelodd aelodau o'r Grŵp â safle prosiect VIP Dwyrain y Peak District, gan gyfarfod aelodau o dîm y prosiect yn y Ganolfan Wybodaeth a cherdded y gwriad a adeiladwyd yn arbennig i'r Trans Pennine Trail
- Ymwelodd aelodau o'r Grŵp â Torside yn Nyffryn Longdendale i weld un o'r prosiectau sy'n cael ei ariannu ym Mharc Cenedlaethol y Peak District gan y Cynllun Gwella Tirwedd
- Rhoddodd National Grid gyflwyniad manwl ar y gwaith a fydd yn cael ei wneud cyn bo hir ar brosiect VIP Eryri, gan gynnwys twnelu o dan Aber Afon Dwyrdd
- Rhoddodd National Grid gyflwyniad manwl am gynnwys y cais cynllunio ar gyfer y prosiect VIP yn North Wessex Downs
- Rhoddodd National Grid ddiweddariadau ar y prosiectau VIP yn AHNE Dorset a Thirwedd Cenedlaethol y Cotswolds a'r Cynllun Gwella Tirwedd
- Rhoddodd National Grid gyflwyniad ar y daith i sero net a nifer y cysylltiadau newydd a fydd yn ofynnol er mwyn cyflawni targedau'r llywodraeth
- Trafododd National Grid a'r Grŵp y cynllun Grid for Nature a'r rôl y gallai'r Grŵp ei chwarae er mwyn sicrhau newid amgylcheddol cadarnhaol ar raddfa fawr

Rydym wedi dal i weithio gyda'n Grwpiau Cyfeirio Rhanddeiliaid, a sefydlwyd i ddarparu gwybodaeth ar gyfer y gwaith o ddatblygu prosiectau ym mhob un o'r ardaloedd ac i roi'r wybodaeth ddiweddaraf am gynnydd i'r bobl leol.

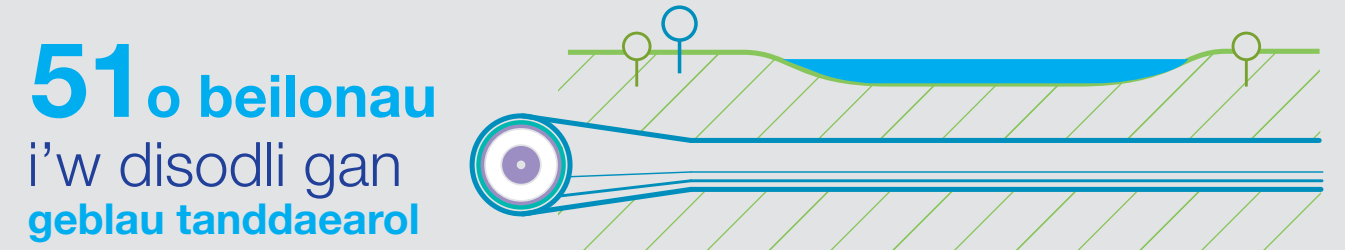
Ar ôl cyrraedd y cam adeiladu, roedd y Grwpiau Cyswllt Cymunedol mwy hyn yn cyfarfod o leiaf ddwywaith y flwyddyn i ddiweddarau'r gymuned am gynnydd â phrosiectau, ac yn bwysig iawn, i weithredu fel fforwm ar gyfer unrhyw bryderon neu gyfleoedd y dymuna'r gymuned eu rhannu â National Grid. Rydym yn disgrifio'n fanylach sut rydym wedi gwneud hyn ym mhob un o'r diweddariadau prosiect a ganlyn.



Dros **50** o gyflwyniadau i rhanddeiliaid a nifer o gyfarfodydd eraill



Bron i **£7m** o gyllid LEI wedi'i roi hyd yma



51 o beilonau i'w disodli gan geblau tanddaearol



AHNE Dorset



Y Grŵp Cynghori Rhanddeiliaid cenedlaethol ar Roundway Hill, Devizes

3. Diweddariadau prosiectau VIP






Drwy osod ceblau tanddaearol yn lle llinellau trawsyrru uwchben, mae prosiectau Darpariaeth Effaith Weledol National Grid yn ceisio gwella rhai o'r tirweddau harddaf yng Nghymru a Lloegr, gan osgoi effeithiau amgylcheddol annerbyniol a sicrhau cydbwysedd rhwng y gwaith technegol a'r gost.

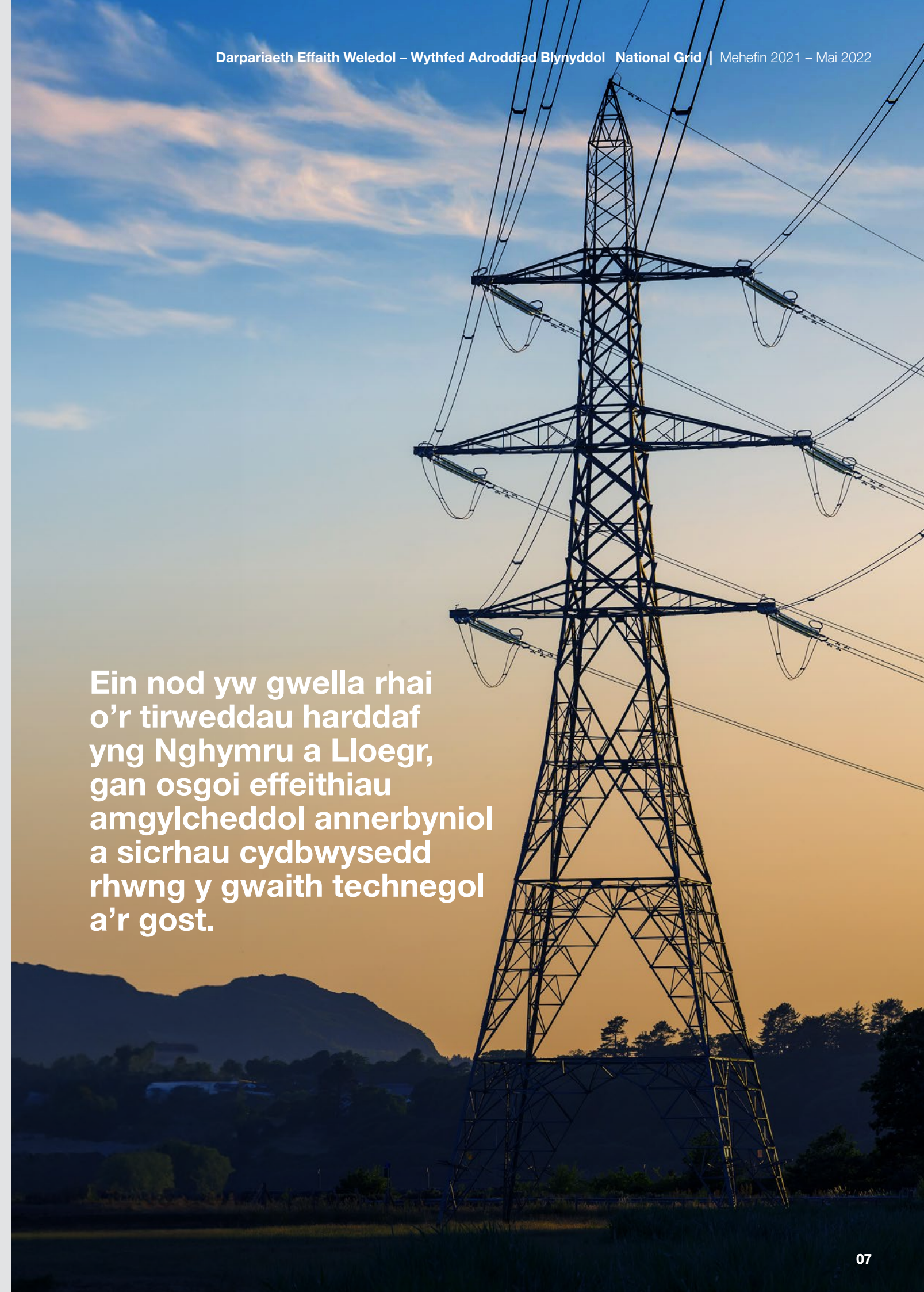
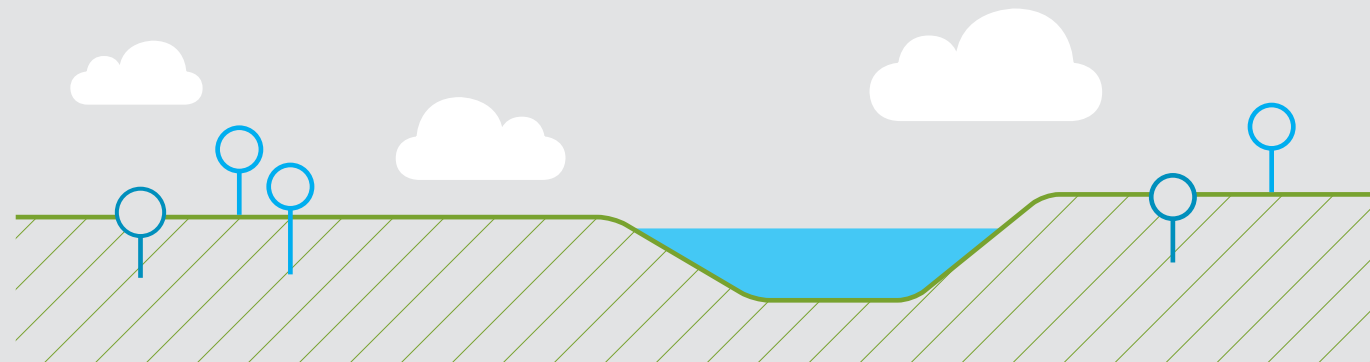
Rydym yn gwneud hyn drwy broses dryloyw sy'n cael ei harwain gan y Grŵp Cynghori ar gyfer Rhanddeiliaid, gan ddefnyddio mewnbwn gan arbenigwyr technegol, rhanddeiliaid lleol a chymunedau. Cefnogir y prosiect VIP gan dîm prosiect National Grid a chynghorwyr arbenigol allanol.

Yn ystod y flwyddyn ddiwethaf, rydym wedi dal i wneud cynnydd rhagorol â'r prosiectau, gan adeiladu ar waith a wnaethpwyd o'r blaen. Mae hyn wedi bod yn seiliedig ar waith technegol a dylunio peiranyddol yn ogystal â thrafodaethau â rhanddeiliaid, perchnogion tir a chymunedau.

Mae'r tudalennau a ganlyn yn cynnwys diweddariad ar gyfer pob un o'r prosiectau yn ogystal â golwg ar y gweithgareddau sydd wedi'u cynllunio ar gyfer 2022/23.

Ardaloedd prosiect Darpariaeth Effaith Weledol

-  Parc Cenedlaethol y Peak District
-  Parc Cenedlaethol Eryri
-  AHNE North Wessex Downs Downs AONB
-  AHNE Dorset
-  Tirwedd Genedlaethol Cotswolds



Ein nod yw gwella rhai o'r tirweddau harddaf yng Nghymru a Lloegr, gan osgoi effeithiau amgylcheddol annerbyniol a sicrhau cydbwysedd rhwng y gwaith technegol a'r gost.

AHNE Dorset

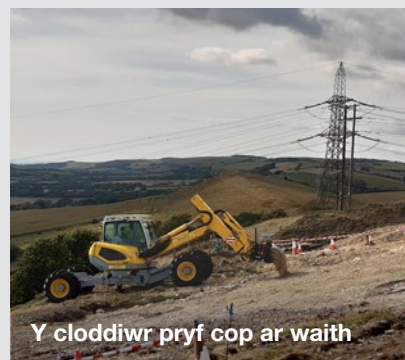
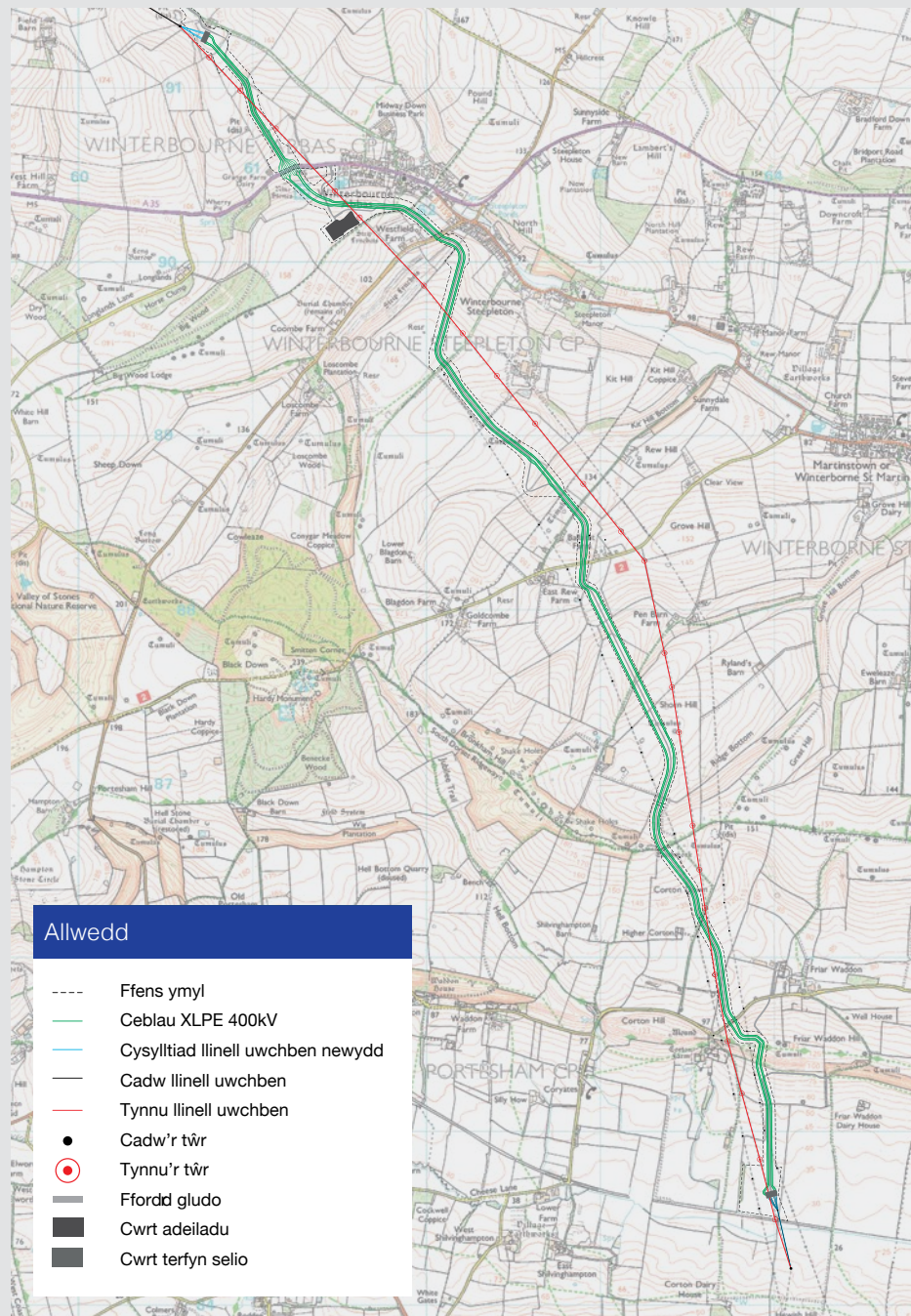


Bydd ein prosiect yn Dorset yn gosod cebl tanddaearol yn lle 8.8km o linell uwchben i'r gorllewin o Dorchester gan dynnu 22 peilon o'r dirwedd.

Mae'r llwybr ar gyfer y cebl tanddaearol yn rhedeg o bwyt i'r gogledd o'r A35 ger Winterbourne Abbas i gyrion y South Dorset Escarpment islaw Corton Ridge yn Friar Waddon.

Er mwyn cysylltu'r cebl â'r llinell drosben bresennol sydd ar ôl, bydd angen codi compowndiau pennau selio a pheilonau terfynol cysylltiedig yn y ddau ben.

Llwybr y prosiect



AHNE Dorset



Y cynnydd hyd yma

Mae gwaith adeiladu a ddechreuodd yn 2019 yn mynd rhagddo'n dda. Cwblhawyd y gwaith peirianeg sifil helaeth yn 2021 fel bod modd gosod y dwythellau sy'n dal y ceblau a'r ceblau eu hunain. Drwy weithio gyda chontractwyr arbenigol o bob cwr o'r byd yn ogystal â defnyddio cyflenwyr lleol a gwybodaeth arbenigol, gosododd y tîm y ceblau diwethaf ym mis Mai 2022. Mewn cyfnod prysur iawn o 12 mis, mae'r tîm wedi:

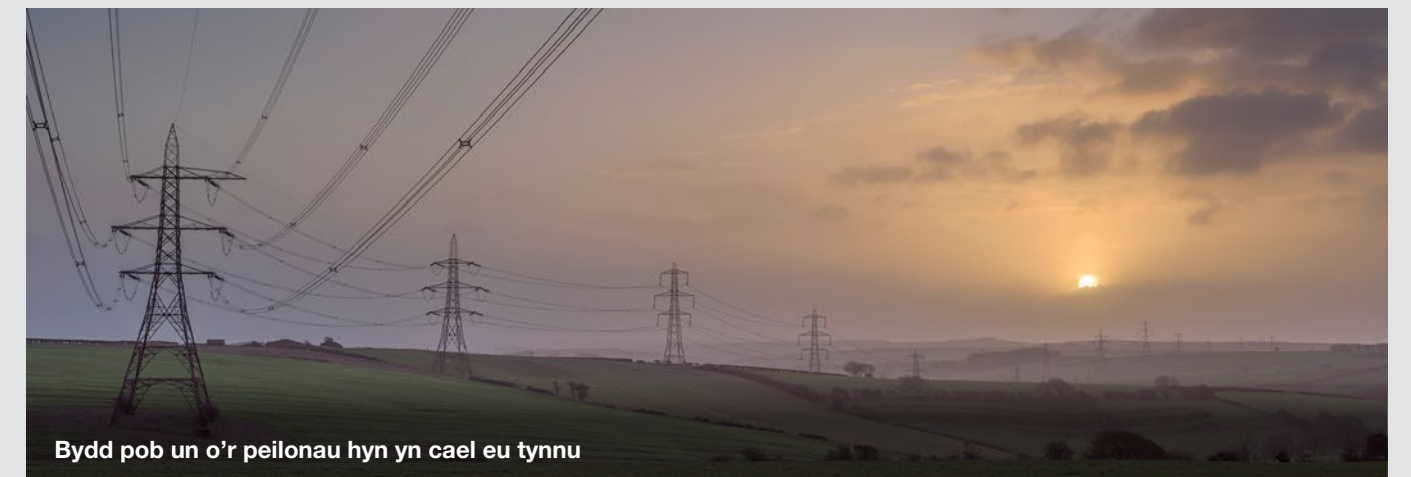
- Gosod tua 108km o geblau newydd (chwe chebl i bob cylched) mewn 108km o ddwythelli ar hyd safle'r prosiect. Mae'r ceblau tua 800m – 1000m o hyd ac yn cyrraedd ar ddrymiau sy'n pwysu tua 45 tunnell. Yna caiff y ceblau hyn eu huno gan arbenigwyr dan amodau di-haint sy'n cael eu monitro'n ofalus mewn pabell uniadu.
- Ôl-lenwi'r ffosydd ceblau ar hyd y rhan fwyaf o'r llwybr 8.8km a dechrau adeiladu'r ddau gompownd pennau selio ceblau newydd. Er mwyn adeiladu'r compownd pennau selio deheuol roedd angen cyflwyno tŵr dros dro i gadw'r tîm yn ddiogel yn ystod y gwaith. Mae hefyd wedi gwneud

y broses yn fwy effeithlon ac mae dull gweithredu tebyg yn debygol o gael ei fabwysiadu ar gyfer prosiectau VIP a phrosiectau eraill National Grid yn y dyfodol. Pan fydd y gwaith ar y compownd wedi'i gwblhau, caiff y tŵr dros dro ei dynnu i lawr a'i gludo yn ôl i'n storffeydd yn Didcot.

- Ffarwelio â'r tîm o 25 archeolegydd dewr o Oxford Archaeology a fu'n gweithio dros 6,500 o ddiwrnodau ar y safle, mewn tywydd difrifol yn aml, gan gloddio'r prif ardaloedd o ddiddordeb archeolegol yn y safle. Darganfuwyd miloedd o arteffactau, ac mae'r rhain wedi cael eu cludo yn ôl i Rydychen i'w hastudio'n fanylach, a byddant yn cael eu catalogio mewn llyfr yn cofnodi'r canfyddiadau a elwir yn 'fonograff'. Bydd yn cymryd nifer o flynyddoedd i gwblhau'r gwaith hwn gan fod cymaint o arteffactau wedi'u darganfod.
- Trefnu cyfres o weminarau archeolegol diddorol a phoblogaidd i roi blas o'r canfyddiadau gwych. Roedd y tair gweminar, a drefnwyd gan National Grid ac a oedd yn cynnwys siaradwyr o Historic England, tîm archeoleg Cyngor Dorset, Partneriaeth AHNE

Dorset ac Oxford Archaeology, yn canolbwyntio ar wahanol oesoedd – Y Cyfnod Neolithig a'r Oes Efydd, Cyfnod y Rhufeiniaid a'r Canoloesoedd Cynnar i'r cyfnod Ôl-ganoloesol. Mae modd gweld y gweminarau o hyd drwy wefan y prosiect.

- Profi a chomisiynu'r gylched gyntaf o'r ddwy gylched danddaearol newydd ym mis Mawrth 2022. Mae hyn yn golygu rig profi symudol arbenigol wedi'i gynnwys mewn cerbyd nwyddau trwm yn ymweld â'r safle ac yn gwneud cyfres o brofion i sicrhau bod y gylched yn gweithio'n effeithiol. Bydd yr ail gylched yn barod i'w phrofi ym mis Mehefin 2022.
- Parhau â mesurau parhaus i liniaru effeithiau amgylcheddol, dan arweiniad cler gwaith amgylcheddol Morgan Sindall – presenoldeb parhaus ar y safle. Yn ogystal â chadw llygad ar yr hebogiaid a oedd wedi bod yn nythu ar un o'r peilonau a oedd i fod i gael ei dynnu ac adleoli rhai blychau a fwriadwyd ar gyfer pathewod ond a oedd yn cael eu defnyddio gan lygod y coed a phâr o ditwod Tomos las, mae'r tîm wedi cadw llygad ar y moch daear, ceirw, ysgyfarnogod a nifer o rywogaethau o adar sydd i gyd yn ymwelwyr rheolaidd â'r safle adeiladu.



AHNE Dorset



Ymgysylltu â rhanddeiliaid a'r cyhoedd

Rydym wedi dal i weithio mewn cysylltiad agos â'r gymuned leol ac mae'r perthnasoedd yn parhau'n gadarnhaol. Cyfarfu ein Grŵp Cysylltu â'r Gymuned ym mis Medi 2021 a mis Mawrth 2022 mewn digwyddiadau lle'r oedd nifer dda yn bresennol. Aelodau'r grŵp yw:



CHESIL BANK PARISH COUNCIL

Cyngor Plwyf Winterbourne Abbas & Winterbourne Steepleton

Forwm Mynediad Lleol Dorset

Cyngor Plwyf Winterbourne St Martin

South Dorset Ridgeway Landscape Partnership



Ennyn brwdfrydedd y genhedlaeth nesaf o beirianwyr

Rhodddwyd cyfle i blant ysgolion cynradd lleol ger safle'r prosiect ddysgu mwy am gynhyrchu trydan fel rhan o raglen addysgol a gynlluniwyd er mwyn dod â pheirianeg yn fyw.

Agorwyd llygaid plant ysgol i yrfa ym maes peirianeg drwy gyfres o weithdai rhyngweithiol wedi'u trefnu gan dîm National Grid â'r bwriad o ennyn brwdfrydedd mewn pynciau STEM – gwyddoniaeth, technoleg, peirianeg a mathemateg.

Cymerwyd rhan gan ddisgyblion yng Nghamau Allweddol 1 a 2 o ysgolion lleol yn cynnwys:

- Ysgol Gynradd Eglwys Loegr St Nicholas a St Laurence
- Ysgol Fabanod a Gynorthwyr Eglwys Loegr Winterbourne Valley
- Ysgol Gynradd Eglwys Loegr Portesham

Cynhaliwyd pob sesiwn gan STEMworks, sefydliad addysgol nid-er-elw, a welodd y plant yn ymgymryd yn frwdfrydig â thasgau fel adeiladu eu swnwyr drws ystafell wely trydan eu hunain.



Ysgol Fabanod Winterbourne Valley

AHNE Dorset



Gweld drosoch eich hun

Gan fod y cyfyngiadau wedi'u llacio yn dilyn pandemig Covid, cawsom gyfle o'r diwedd i wneud mwy yn y gymuned leol ac, yn bennaf oll, i ddefnyddio'r Ganolfan Wybodaeth a adeiladwyd yn bwrpasol ar gyfer y Prosiect.

Croesawyd nifer o grwpiau i'r safle ac roedd rhai yn ddigon ffodus i gael mynd ar daith i lawr y ffordd gludo mewn tractor a threlar arbennig wedi'u cyflenwi gan MJ Church, ein partneriaid peirianeg sifil ar brosiect Dorset

Mae'r tîm a'n partneriaid yn Morgan Sindall hefyd wedi bod allan yn y gymuned yn helpu i adfer cae chwarae i blant a ddifrodwyd yn y stormydd ac yn adnewyddu cae chwarae Neuadd Bentref Martinstown.

Mae ein Rhaglen Grantiau Cymunedol (sy'n darparu grantiau bach i brosiectau cymunedol mewn ardaloedd lle mae ein gwaith adeiladu yn cael effaith) wedi helpu Neuadd Bentref Martinstown â grant o £20,000 i adnewyddu'r gegin, cael cyfarpar newydd a gwella diogelwch. Mae hefyd wedi cefnogi prosiect cymunedol yn Portesham lle dyfarnwyd £9,750 er mwyn adfer lleoedd yn y gymuned, gan gynnwys adnewyddu wal gerrig, plannu coed a llwyni a chreu gweirglodd o flodau gwyllt gan weithio gyda phlant o ysgol y pentref.

Edrych ymlaen

Erbyn diwedd blwyddyn galendr 2022, bydd yr ail gylched yn cael ei chomisiynu ac yn dod yn gwbl weithredol, a byddwn wedi tynnu'r 22 peilon a'r llinell uwchben gysylltiedig, gan drawsnewid tirwedd Dorset. Byddwn hefyd wedi gwneud llawer o'r gwaith adfer er mwyn sicrhau bod y dirwedd wedi'i gwella'n llwyr.

Bydd National Grid yn parhau i weithio gyda'r gymuned a'n rhanddeiliaid lleol a chenedlaethol sy'n bartneriaid i ni drwy gydol y cam adeiladu er mwyn sicrhau bod y cynllun yn sicrhau'r gwelliant gorau posibl i'r dirwedd. Bydd gwybodaeth am y prosiect, diweddariadau a dogfennau'n dal i gael eu rhannu ar wefan prosiect Dorset: <http://dorset.nationalgrid.co.uk>.



Aelodau o'r Grŵp Cyngori Rhanddeiliaid cenedlaethol yn edrych ar gynnydd o Corton Ridge



Y Grŵp Cyngori Rhanddeiliaid cenedlaethol yng Nghanolfan Wybodaeth y Prosiect

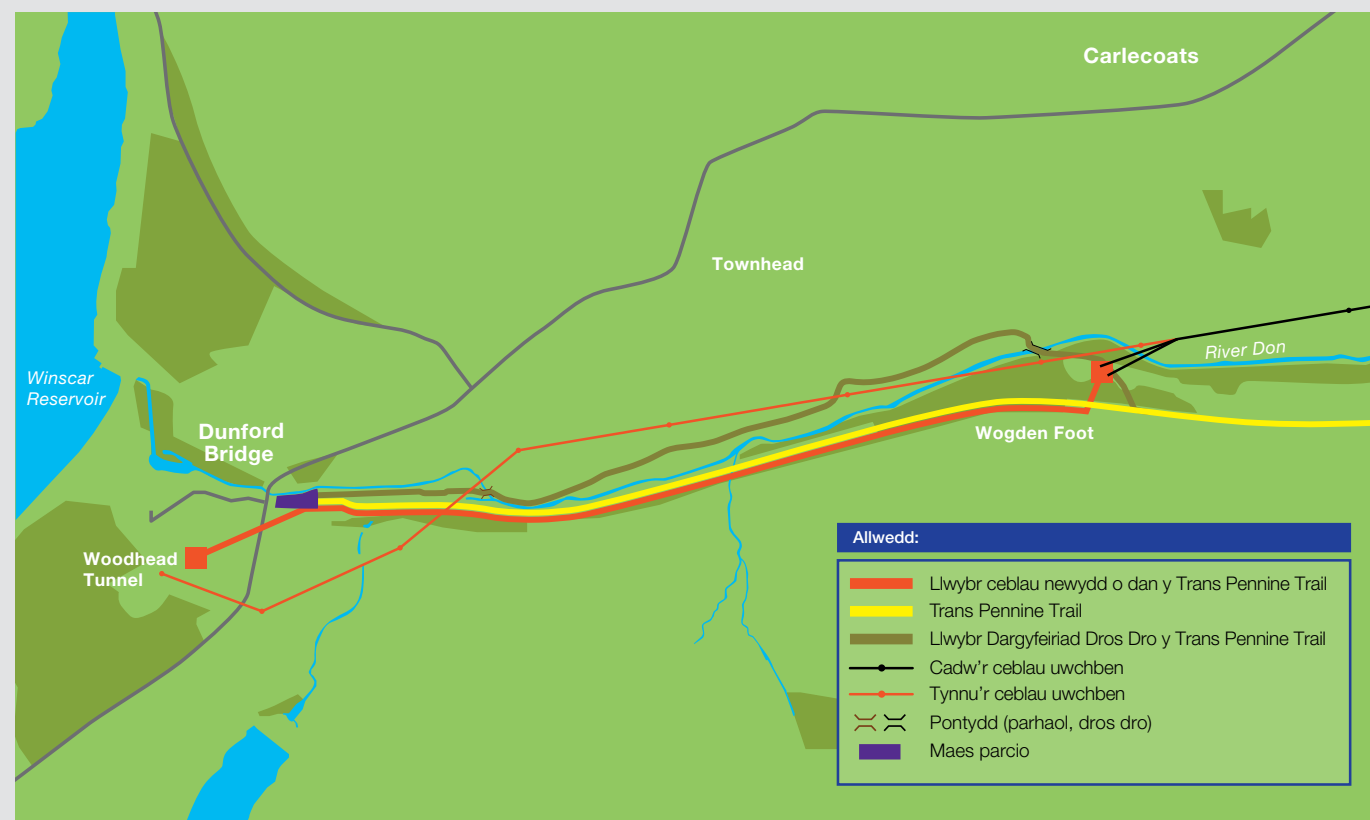
Parc Cenedlaethol y Peak District



Bydd prosiect Parc Cenedlaethol y Peak District (Dwyrain) yn gosod ceblau tanddaearol yn lle darn 1.5km o linell uwchben i'r dwyrain o Dwnnel Woodhead, ym mhentref Dunford Bridge a'r ardal o'i gwmpas, gan gael gwared â saith peilon a chompownd pennau selio o dirwedd glasur y Dark Peak yn barhaol.

Mae'r llwybr ar gyfer y cysylltiad yn rhedeg ar hyd llwybr poblogaidd y Trans Pennine Trail (TPT) i'r de o afon Don i ymuno â'r ceblau presennol yn Nhwnnel Woodhead. Er mwyn cysylltu â gweddill y llinell uwchben bresennol, bydd angen adeiladu compownd pennau selio a pheilon terfynol cysylltiedig yn Wogden Foot, safle bywyd gwylt lleol.

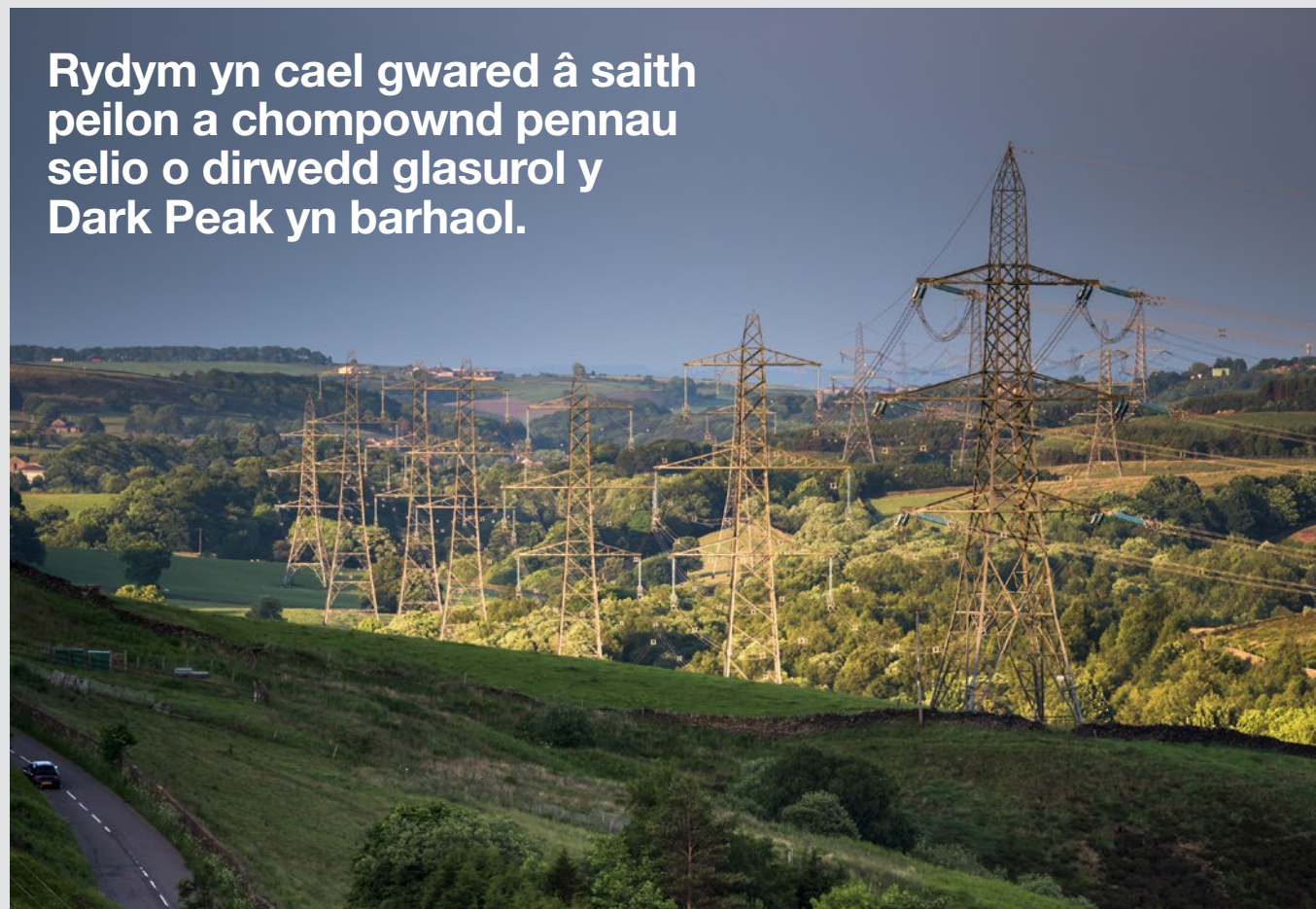
Llwybr y prosiect



Cafodd coed ifanc yr oedd angen eu tynnu o safle'r prosiect eu symud i leoliad arall yn y plwyf



Agorodd y gwyrdd i'r Trans Pennine Trail ym mis Rhagfyr 2021



Rydym yn cael gwared â saith peilon a chompownd pennau selio o dirwedd glasur y Dark Peak yn barhaol.



Parc Cenedlaethol y Peak District



Y cynnydd hyd yma

Dechreuodd y prif waith adeiladu ar brosiect VIP Dwyrain y Peak District ym mis Mai 2021 ac mae cynnydd sylweddol wedi'i wneud ers hynny. Gan fod y ceblau trydan a fydd yn cymryd lle'r llinell uwchben i fod i gael eu claddu o dan y Trans Pennine Trail, un o'r tasgau cyntaf ar y prosiect oedd adeiladu gwyrriad hygrych 1.5km o hyd i'r llwybr prysur hwn.

Fel yn achos pob prosiect VIP, mae prosiect Dwyrain y Peak District yn cael ei weithredu mewn lleoliad sensitif iawn o safbwynt amgylcheddol. Ychwanegwch at hynny anawsterau a chyfyngiadau gweithio mewn dyffryn uchel ag ochrau serth mewn tywydd garw yn aml, ac mae'r cynnydd sydd wedi'i wneud gan y tîm yn ystod y 12 mis diwethaf wedi bod yn rhyfeddol. Mae'r tîm wedi:

- Creu gwyrriad 1.5km cwbl hygrych i'r TPT ar lan ogleddol afon Don. Roedd hyn yn cynnwys gwaith sylweddol i ailbroffilio'r ddaear er mwyn cael gwared ar unrhyw ellydd serth ar y llwybr.
- Gosod dwy bont newydd dros Afon Don. Mae'r bont gyntaf, ger Dunford Bridge, yn cymryd lle pont a oedd mewn cyflwr gwael iawn a bydd yn parhau ar ôl cwblhau'r prosiect i ganiatáu mynediad i'r ffermwr lleol a Yorkshire Water. Mae'r ail yn bont dros dro sy'n caniatáu i'r llwybr gael ei wyro i ailymuno â'r TPT i'r dwyrain o Wogden Foot.
- Fel enghraifft o ymrwymiad llwyr y prosiect i gynaliadwyedd a dargyfeirio gwastraff o safleoedd tirlenwi, bydd modd aildddefnyddio'r bont dros dro ar ôl cwblhau'r prosiect. Mae trefniadau wedi'u gwneud yn barod i symud strwythur dur y bont i leoliad arall yn 2023 ac

mae'r colofnau sy'n cynnal y bont wedi'u gwneud o flociau LegatoTM y gellir eu haildddefnyddio. Mae'r blociau concrit hyn sy'n cyd-gloi yn cael eu gosod fel brics LegoTM a gellir eu tynnu oddi wrth ei gilydd a'u haildddefnyddio ar ddiwedd y prosiect.

- Agor y gwyrriad ym mis Rhagfyr 2021 ac am fis darparu llwybr cylchol o Dunford Bridge ar hyd afon Don, gan gysylltu â'r TPT presennol yn Wogden Foot, cyn iddo gau er mwyn i ni allu gosod y ceblau.
- Sefydlu ardal weithio yn Wogden Foot a chlirio'r lleoliad ar gyfer y compownd pennau selio newydd. Yn arwyddocaol iawn, llwyddodd tîm y prosiect i gadw 40% o'r coed ar y safle y'r oeddem wedi cael caniatâd i'w torri. Gwnaethpwyd hyn drwy fabwysiadu dull gweithredu a oedd yn ystyried pob coeden yn unigol, fel mai dim ond y rhai yr oedd yn rhaid eu torri oedd yn cael eu torri.

- Gosod yr holl gafnau a dwythellau ar hyd y llwybr ar gyfer y ceblau a derbyn y drymiau cebl cyntaf ym mis Mawrth 2022.
- Ystyried y gwersi a ddysgwyd ar brosiect VIP Dorset o ran rheoli dŵr a dŵr ffo, a chreu rhwystrau silt a phyllau cadw er mwyn sicrhau bod ansawdd dŵr afon Don a'i rhagnentydd yn parhau o'r safon uchaf – ffaieth a wiriwyd yn annibynnol gan Asiantaeth yr Amgylchedd.
- Cynaeafu rhagor o hadau o Wogden Foot ac ar hyd y TPT a fydd yn cael eu storio'n ofalus er mwyn eu hailgyflwyno ar ddiwedd y prosiect.
- Codi a storio uwchbridd ac isbridd yn ofalus, gan labelu pob ardal o bridd yn ofalus a storio'r pridd yn agos at y man y bydd yn cael ei ddychwelyd iddo, gan leihau'r aflonyddu a'r symud a chadw integrededd y pridd.



Chris Baines ac Ymddiriedolaeth Natur Swydd Efrog yn ymweld â'r prosiect

Parc Cenedlaethol y Peak District



Arddel agwedd goleuedig at yr amgylchedd

Mae tîm prosiect Dwyrain y Peak District bob amser wedi bod yn ymwybodol o natur hynod sensitif yr amgylchedd yn yr ardal lle rydym yn gweithio. VIP Dwyrain y Peak District oedd y prosiect National Grid cyntaf i gael y dasg o gyflawni enillion net bioamrywiaeth o 10 y cant ac roedd yr heriau a wynebid gan randdeiliaid lleol a Chyngor Barnsley o ran gwarchod a gwella cynefinoedd i ditwod yr helyg yn sylweddol.

Yn hytrach na gweld y cyfyngiadau amgylcheddol hyn fel problem, manteisiodd tîm Dwyrain y Peak District ar y cyfle i wneud y prosiect hwn yn esiampl i eraill o safbwynt amgylcheddol, a thrwy weithio gyda'r prif gontractwr, Morgan Sindall, mae wedi sicrhau canlyniadau gwych yn barod.

Yn ganolog i hyn roedd mabwysiadu ffordd newydd o weithio. Yn National Grid, mae dull

gweithredu cadarn yng nghyswllt iechyd a diogelwch yn parhau'n ganolog i bob proses wneud penderfyniadau. Mabwysiadodd tîm VIP Dwyrain y Peak District yr un agwedd at gynaliadwyedd ac effeithiau amgylcheddol: craffwyd ar bob penderfyniad yn ymwneud â sut y gellid gwarchod yr amgylchedd naturiol a bioamrywiaeth o leiaf, os nad ei reoli'n well a'i wella yn y pen draw.

Mae'r dull gweithredu hwn eisoes wedi arwain at gadw 40% o'r coed a allai fod wedi cael eu torri dan ein caniatâd cynllunio. Mae hyn hefyd wedi sicrhau bod y compownd pennau selio yn Wogden Foot yn cael ei sgrinio bron yn gyfan gwbl cyn bod gwaith ar y compownd wedi dechrau hyd yn oed.

Mae mesurau eraill sydd wedi'u cymryd hyd yn hyn yn cynnwys:

- greu mwy o gynefinoedd y mae titwod yr helyg yn eu hoffi

- creu parthau gwarchod o amgylch planhigion pwysig yn yr ardal adeiladu
- adeiladu llochesi i ymlusgiaid yn ddigon pell oddi wrth y prif barthau adeiladu
- adleoli brithyllod o ragnentydd afon Don er mwyn gallu adeiladu gwyrriad y llwybr
- defnyddio pyst tyllu wrth adeiladu yn hytrach na thechnegau traddodiadol sy'n gadael mwy o effaith er mwyn aflonyddu cyn lleied ag sy'n bosibl ar ystlumod sy'n clwydo

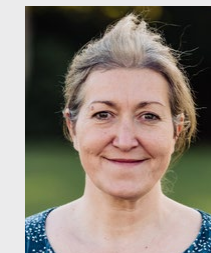
Dim ond rhai yw'r rhain o'r mesurau y mae'r tîm wedi'u cymryd hyd yn hyn ac maent eisoes yn gobeithio gwella'r targed enillion net bioamrywiaeth o 10 y cant. Mae pobl eraill wedi sylwi ar eu gwaith hefyd ac roedd llawer o'r bobl a ymwelodd â'n safle yn rhyfeddu at y gwaith y mae'r tîm wedi ei wneud.

Mae rhai o'r geiriau o ganmoliaeth a gafodd y tîm i'w gweld isod:



“Roedd yn galonogol gweld a chlywed am y gwaith sy'n cael ei wneud yn Wogden Foot i leihau'r difrod i ardaloedd naturiol a gwneud gwelliannau lle bynnag y bo modd.”

“Mae'n wych ac yn ysbrydoledig gweld cymaint o ofal yn cael ei gymryd mewn prosiect, i lawr i'r pethau bach sy'n golygu cymaint i bobl leol.”



Rachael Bice
Prif Swyddog
Gweithredol,
Ymddiriedolaeth
Natur Swydd
Efrog



“Flynyddoedd yn ôl, eisteddodd David (Parker, cadeirydd Bwrdd Cyngori ar yr Amgylchedd Naturiol yr Ymddiriedolaeth) a minnau ac ysgrifennu cynllun deg pwynt yn nodi sut i gyflawni gwaith datblygu yn briodol mewn lleoliadau sensitif. Yn Dunford Bridge mae fel pe baech nid yn unig wedi darllen a dilyn ein cynllun, ond hefyd wedi ei wella. Mae'n wych gweld gwaith datblygu seilwaith mawr yn cael ei weithredu mor sensitif. Bydd yn dangos i bobl eraill bod modd gwneud hyn.”

Adrian Olivier

Cadeirydd Bwrdd Cyngori ar yr Amgylchedd Hanesyddol yr Ymddiriedolaeth Genedlaethol

Parc Cenedlaethol y Peak District



Ymgysylltu â rhanddeiliaid a chymunedau

Cynhaliwyd dau gyfarfod o Grŵp Cyswllt Cymunedol y prosiect ym mis Tachwedd 2021 a mis Ebrill 2022. Daeth nifer dda i'r cyfarfodydd o groestoriad o grwpiau cymunedol, gan gynnwys cynrychiolwyr o Awdurdod y Parc Cenedlaethol a swyddogion a chynghorwyr o Gyngor Barnsley. Y sefydliadau sy'n cael eu cynrychioli ar y Grŵp Cyswllt cymunedol yw:

- Cyngor Plwyf Dunford
- Cyngor Plwyf Langsett
- Aelodau etholedig a swyddogion o Gyngor Barnsley
- Swyddfa genedlaethol y Trans Pennine Trail
- Gwirfoddolwyr Cadwraeth y Trans Pennine Trail
- Ymddiriedolaeth Natur Swydd Efrog
- CPRE / Friends of the Peak District
- Ymddiriedolaeth Bioamrywiaeth Barnsley
- Ysgol Hade Edge Junior & Infants
- Ysgol Gynradd Millhouse
- Fforwm Mynediad Lleol Barnsley
- Cymdeithas Ceffylau Prydain
- Ride Barnsley
- Cymdeithas y Cerddwyr
- Partneriaeth Arloesi Dwyrain y Pennines

Aelodau'r Grŵp Cynghori Rhanddeiliaid Cenedlaethol yn ymweld â Torside, Longdendale Valley



Parc Cenedlaethol y Peak District



Mae canolfan wybodaeth bwrpasol a chynhwysfawr y prosiect wedi bod yn fan cyfarfod da ar gyfer ymweliadau rhanddeiliaid ac yn ganolbwynt ar gyfer archwilio'r prosiect ar hyd gwyrriad y TPT. Yn ogystal â'r Grŵp Cyswllt Cymunedol, ymhlith nifer o rai eraill, rydym wedi croesawu:

- Prif Swyddog Gweithredol a Chyfarwyddwr Rhanbarthol Ymddiriedolaeth Natur Swydd Efrog
- Aelod Seneddol lleol Penistone a Stocksbridge, Miriam Cates
- Yr Aelod Cabinet ar gyfer yr Amgylchedd a Thrafnidiaeth yng Nghyngor Barnsley ynghyd ag uwch swyddogion
- Aelodau o Fyrddau Cynghori'r Ymddiriedolaeth Genedlaethol ar yr Amgylchedd Hanesyddol a'r Amgylchedd Naturiol

- Grŵp Cynghori ar gyfer Rhanddeiliaid cenedlaethol y prosiect VIP

Mae ein rhaglen grantiau cymunedol hefyd wedi dyfarnu ei grant cyntaf ar brosiect Dwyrain y Peak District â bron i £20,000 yn cael ei ddyfarnu i Gyfeillion y Trans Pennine Trail ar gyfer creu, mapio, dehongli (ar bapur ac ar-lein) a hybu rhai o'r llwybrau cylchol newydd o amgylch y TPT yn ardal y prosiect.

Yn bwysig iawn, mae lleoliad y prosiect yng nghanol pentref ac ar lwybr sy'n boblogaidd ymhlith rhedwyr, beicwyr, pobl ar gefn ceffylau a phobl sy'n mynd â'u cŵn am dro wedi golygu ein bod

yn cyfarfod aelodau o'r cyhoedd yn ddyddiol. Mae ein porthdy yn cael ei staffio gan dîm o Morgan Sindall sydd wedi dod i adnabod llawer o'r defnyddwyr rheolaidd wrth eu henwau, yn enwedig eu cŵn. Mae'r tîm hefyd yn darparu dŵr i anifeiliaid mewn tywydd cynnes, yn ogystal â thritiau cŵn a cheffylau i unrhyw un sydd eu heisiau.

Gan barhau â'r thema ailddefnyddio, mae'r tîm eisoes wedi darparu sglodion o'r coed y gwnaethom eu torri i Gyngor Barnsley i'w defnyddio fel tomwellt yn ei barciau, wedi cyfrannu tair coeden ifanc i Gyngor Plwyf Dunford sydd wedi cael eu hailblannu ger neuadd y pentref yn Crow Edge ac wedi gwerthu coed i godi arian i Ambiwllans Awyr Swydd Efrog.



Casgliad gwerthu coed



Mae ein staff wedi dod i adnabod pobl sy'n defnyddio'r llwybrau'n rheolaidd ac mae ganddynt o hyd ddanteithion i'r cŵn a cheffylau

Edrych ymlaen

Erbyn diwedd blwyddyn galendr 2022, byddwn wedi adeiladu'r compownd pennau selio newydd yn Wogden Foot, bydd y ceblau wedi eu gosod, eu profi a'u rhoi ar waith, a byddwn wedi cael gwared ar y peilonau a'r llinell uwchben gysylltiedig o Dunford Bridge yn barhaol. Byddwn hefyd wedi dechrau ar y gwaith adfer, clirio gwyrriad y llwybr ac ailsefydlu'r TPT uwchben y ceblau. Gallwn symud ymlaen wedyn at y gwelliannau arfaethedig i'r maes parcio yn fuan yn 2023.

Bydd National Grid yn dal i weithio gyda'r gymuned ac â'r rhanddeiliaid lleol a chenedlaethol sy'n bartneriaid i ni drwy gydol y cam adeiladu er mwyn sicrhau bod y cynllun yn sicrhau cymaint ag sy'n bosibl o welliannau i'r dirwedd a'r amgylchedd. Bydd gwbyodaeth am y prosiect, diweddariadau a dogfennau yn dal i gael eu rhannu ar wefan prosiect Dwyrain y Peak District: <https://peakdistricteast.nationalgrid.co.uk/>

Parc Cenedlaethol Eryri

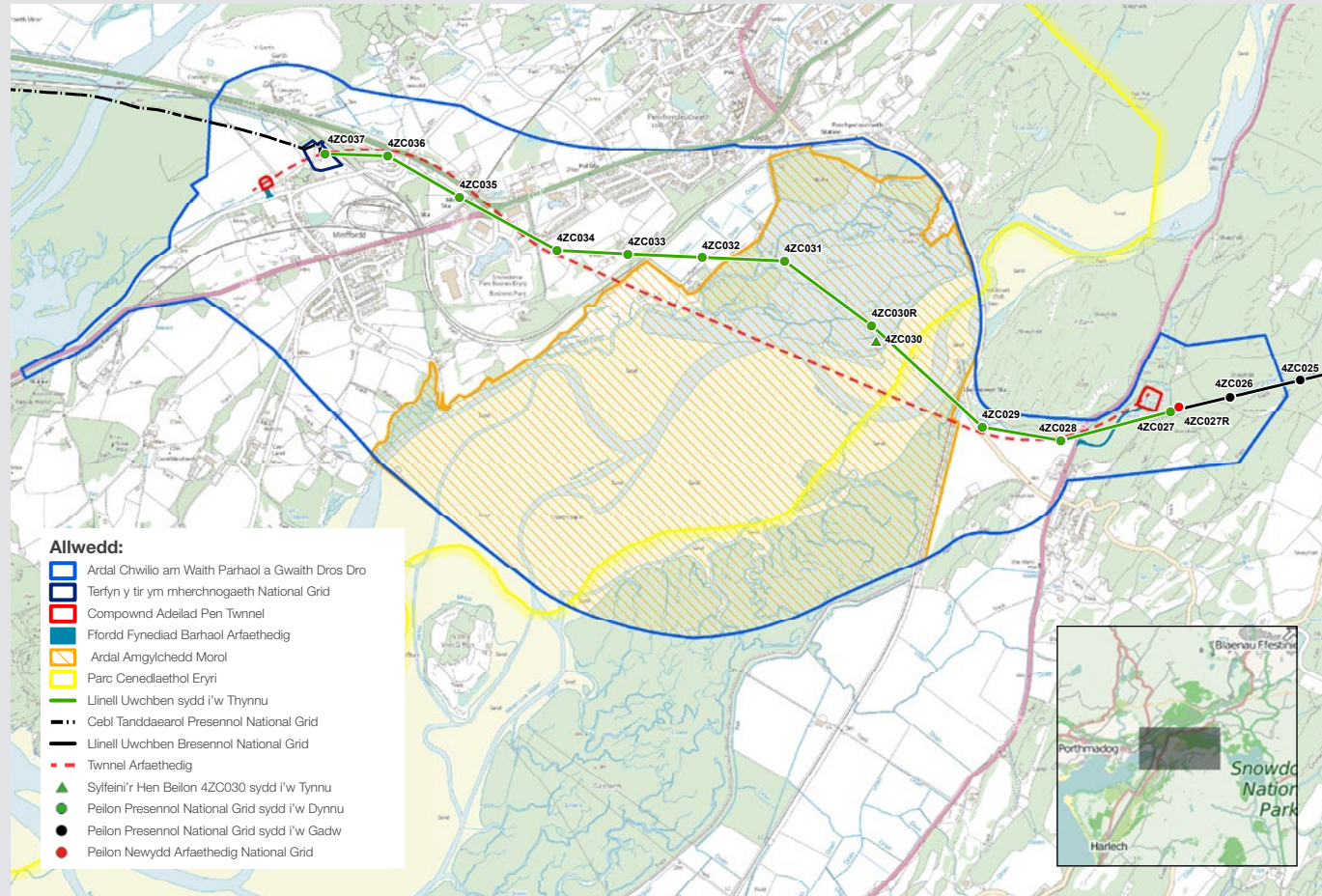


Bydd prosiect Parc Cenedlaethol Eryri yn cynnwys gosod cebl tanddaearol yn lle darn ~3km o linell uwchben sy'n croesi aber hardd afon Dwryrd (heb fod ymhell o bentref Portmeirion a grëwyd gan Clough Williams-Ellis), gan gael gwared ar 10 peilon o'r dirwedd yn barhaol.

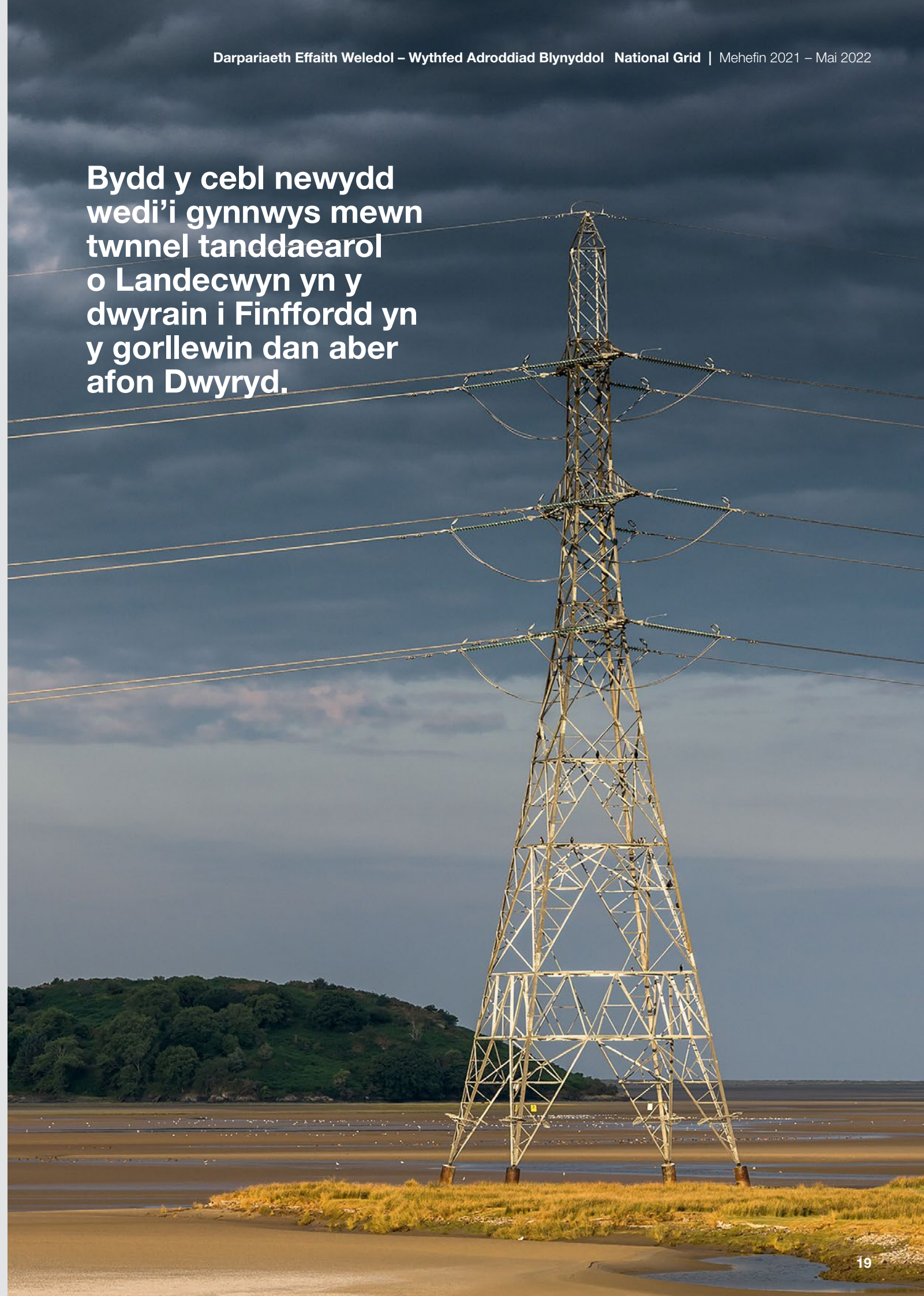
Bydd y cebl newydd wedi'i gynnwys mewn twnnel tanddaearol o Landecwyn yn y dwyrain i Finffordd yn y gorllewin dan aber afon Dwryrd. Bydd angen adeilad pen twnnel yn y naill ben a'r llall. Er mwyn cysylltu â gweddill y llinell uwchben yn y dwyrain, byddai angen compownd pennau selio a pheilon terfynol cysylltiedig ger Landecwyn.



Opsiwn llwybr presennol



Bydd y cebl newydd wedi'i gynnwys mewn twnnel tanddaearol o Landecwyn yn y dwyrain i Finffordd yn y gorllewin dan aber afon Dwryrd.



Parc Cenedlaethol Eryri



Y cynnydd hyd yma

Yn ystod y 12 mis diwethaf gwelwyd cynnydd graddol ar brosiect VIP Eryri a disgwylir y bydd gweithgaredd yn cynyddu'n sylweddol yn rhan olaf 2022 ac ar ôl hynny.

I'ch atgoffa, fe wnaethom sôn y llynedd bod effaith gofynion rhwydwaith posibl yn y dyfodol ar y capasiti twnnel gofynnol wedi bod yn cael ei hadolygu drwy gydol datblygiad y prosiect. Mae targed y Llywodraeth, a bennwyd yn 2020, ar gyfer cynhyrchu 40GW o drydan drwy ffermydd gwynt ar y môr erbyn 2030, a phrydles ynni gwynt ar y môr, a gofynion posibl eraill yn y dyfodol wedi effeithio ar gynllun VIP Eryri.

Cytunodd National Grid ac Ofgem y byddai'n ddoeth newid manylebau cynllun Eryri i adeiladu twnnel mwy i

gario mwy o geblau, gan y bydd hyn yn ein galluogi i weithredu'r ateb mwyaf economaidd ac effeithlon. Golyga hyn fod angen mân newidiadau i'r dyluniadau uwchben y ddaear, ac yn dilyn trafodaethau â chynllunwyr yn y ddau awdurdod, mae'r newidiadau hyn yn cael eu rhoi ar waith fel datblygiad a ganiateir neu ddiwygiadau ansylweddol i'n caniatadau cynllunio.

Yn fwy arwyddocaol, roedd yn golygu ein bod wedi gorfod aildrefnu'r digwyddiad tendro ar gyfer y cwmpas gwaith wedi'i ddiweddarau. Daeth y gystadleuaeth ryngwladol hon i ben yn 2021 a phenodwyd Hochtief UK fel y prif gontractwr ym mis Ionawr 2022. Mae gan Hochtief UK hanes maith a llwyddiannus o wneud gwaith twnelu yn y DU a thramor, ac mae'n gweithio fel rhan o gonsortwm gyda National Grid ar ail gam y gwaith o adeiladu Twnelau Pŵer Llundain.

Tra ydym yn disgwyl am benderfyniad terfynol Ofgem ynglŷn â chyllid ar gyfer y prosiect, mae'r tîm yn brysur yn sefydlu safle dros dro yn is-orsaf bresennol National Grid yn Nhrawsfynydd. Bydd y swyddfeydd hyn yn lleoliad i dimau National Grid a Hochtief UK nes bydd compownd y safle yn y Garth, ger Minffordd, wedi'i adeiladu yn 2023.

Mae cryn dipyn o waith i'w wneud yn y 12 mis sydd i ddod, yn ogystal â sefydlu compowndiau safle yn nau ben y prosiect yn y Garth a Llandecwyn. Gan eu bod wedi cael eu penodi erbyn hyn, bydd Hochtief UK yn paratoi'r dyluniad manwl ar gyfer y twnnel a gwaith cysylltiedig a byddwn yn ceisio cael cymeradwyaeth trydydd parti gan sefydliadau fel Network Rail, Llywodraeth Cymru a Rheilffyrdd Ffestiniog ac Eryri y byddwn yn cloddio o dan eu tir.

Ymgysylltu â rhanddeiliaid a'r cyhoedd

Mae'r Grŵp Cyfeirio ar gyfer Rhanddeiliaid wedi arwain tîm National Grid drwy gydol cam datblygu'r prosiect. Cynhaliwyd ei gyfarfod olaf ym mis Chwefror 2022 a gwahoddwyd yr aelodau i ymuno â'r Grŵp Cyswllt Cymunedol a fydd yn darparu forwm ar gyfer trafodaeth a chyfnwidiadau drwy gydol y cam adeiladu nes bydd y prosiect wedi'i gwblhau yn 2029.

Aelodau'r Grŵp Cyfeirio Rhanddeiliaid



Parc Cenedlaethol Eryri



Cynhelir cyfarfod cyntaf y grŵp hwn cyn bo hir a gwahoddwyd y sefydliadau a ganlyn i ymuno:

- Cyngor Tref Penrhyndeudraeth
- Cyngor Cymuned Talsarnau
- Cyngor Cymuned Maentwrog
- Aelodau etholedig a swyddogion o Awdurdod Parc Cenedlaethol Eryri
- Aelodau etholedig a swyddogion o Gyngor Gwynedd
- Yr Ymddiriedolaeth Genedlaethol
- Cyfoeth Naturiol Cymru
- Cadw
- Cymdeithas Eryri
- Ymgyrch Diogelu Cymru Wledig
- Ymddiriedolaeth Natur Gogledd Cymru
- Cymdeithas Cerddwyr Meirionnydd
- CTC Caer a Gogledd Cymru
- Cymdeithas Ceffylau Prydain
- Sustrans
- Ffestiniog & Welsh Highland Railways
- Portmeirion
- Siambr Fasnach Gorllewin Swydd Gaer a Gogledd Cymru
- Ysgolion lleol yn yr ardal

Caiff canolfan wybodaeth y prosiect ei hadeiladu fel rhan o'r compownd yn y Garth a bydd modd cynnal cyfarfodydd yno o 2023 ymlaen. Yn y cyfamser, bwriedir cyfarfod yn neuaddau aelodau o gynghorau tref a chymuned y Grŵp. Mae cynlluniau'n cael eu paratoi hefyd ar gyfer rhaglen o ymweliadau a gwaith ymgysylltu ag ysgolion.

Bu aelodau o dîm ceblau National Grid yn glanhau'r traeth yn Llandudno yn ddiweddar mewn ymgyrch a oedd yn cael ei chydylynu gan Ymddiriedolaeth Natur Gogledd Cymru. Pan fydd wedi'i sefydlu, mae'r tîm yn gobeithio gwneud mwy o weithgareddau gwirfoddoli a gwaith yn y gymuned ac mae eisoes yn siarad ag Awdurdod y Parc a Chymdeithas Eryri ynglŷn â chyfluoedd posibl.

Mae'r Rhaglen Grantiau Cymunedol yn weithredol yn Eryri erbyn hyn hefyd a dyfarnodd y prosiect ei grant cyntaf ym mis Mai 2022 â swm o £20,000 i Glwb Pêl-droed Penrhyndeudraeth a fydd yn galluogi'r clwb i osod ffensys diogelwch newydd.

Mae statws yr ardal y mae prosiect VIP Eryri wedi'i lleoli ynddi wedi'i godi, oherwydd ym mis Gorffennaf y llynedd, rhoddwyd statws Safle Treftadaeth y Byd i dirwedd Llechi gogledd-orllewin Cymru. Mae Safle Treftadaeth y Byd yn ardal neu leoliad sydd wedi'i ddewis gan Sefydliad Addysg, Gwyddoniaeth a Diwylliant y Cenhedloedd Unedig (UNESCO). Mae'n ardal ag arwyddocâd arbennig o ran ei diwylliant, hanes, gwyddoniaeth neu ffactorau eraill. Mae'n cael ei warchod yn gyfreithiol drwy gytundebau rhyngwladol.

Rhaid llongyfarch Cyngor Gwynedd a arweiniodd bartneriaeth i lunio'r cais yn cynnwys Cadw, Llywodraeth Cymru, Awdurdod Parc Cenedlaethol Eryri, Comisiwn Brenhinol Henebion Cymru, Prifysgol Bangor, yr Ymddiriedolaeth Genedlaethol a'r Amgueddfa Lechi Genedlaethol.

Mae hyn yn gwneud y dirwedd hardd a gwarchodedig y byddwn yn gweithio ynddi hyd yn oed yn fwy arwyddocaol ar lwyfan y byd.

Edrych ymlaen

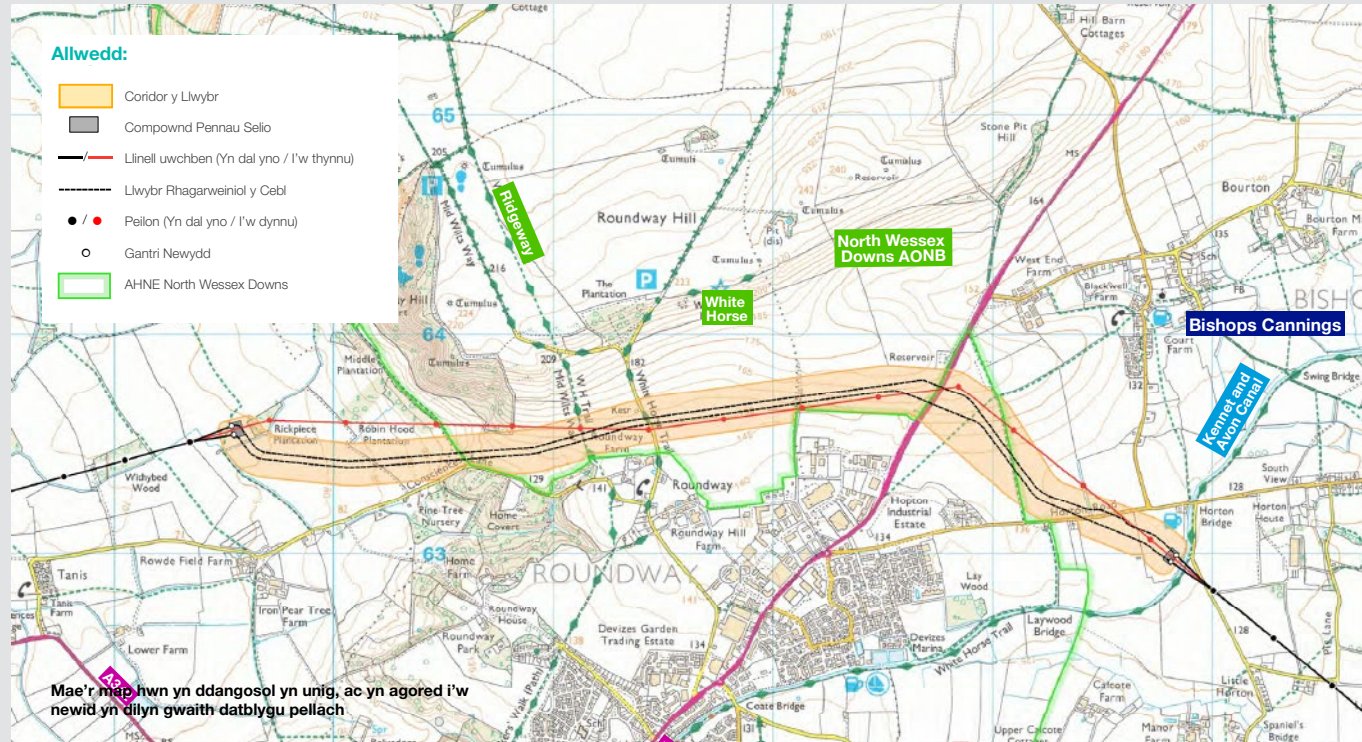
Yn ogystal â sefydlu presenoldeb y prosiect yn yr ardal ac adeiladu'r tîm, drwy gydol gweddill 2022 ac ymlaen i 2023, byddwn yn cynnal rhagor o arolygon, gan gynnwys archwiliadau tir, mwy o waith amgylcheddol ac agor ffosydd treialu archeolegol gan fod tystiolaeth o ffordd Rufeinig yn yr ardal. Byddwn hefyd yn trawsleoli ymlusgiaid o ardaloedd arfaethedig y safle yn y Parc Cenedlaethol.

Byddwn hefyd yn dal i adeiladu ar y cysylltiadau cryf rydym wedi eu hadeiladu yn lleol â rhanddeiliaid a'r gymuned. Bydd gwybodaeth, diweddiadau a dogfennau yn dal i gael eu rhannu yn y Gymraeg a'r Saesneg ar wefan prosiect VIP Eryri: www.nationalgrid.com/eryrivip.

AHNE North Wessex Downs



Project route



Bydd prosiect North Wessex Downs yn gosod cebl tanddaearol yn lle tua 4.6km o linell uwchben yn agos at Geffyl Gwyn y Mileniwm, i'r gogledd o Devizes yn Wiltshire, gan gael gwared am byth ar hyd at 13 peilon o'r dirwedd.

I gysylltu'r cebl â'r llinell uwchben bresennol sy'n weddill, bydd angen adeiladu compowndiau pennau selio a pheilonau terfynol cysylltiedig yn agos at Gamlas Kennet ac Avon i'r dwyrain o bentref Rowde i'r gorllewin.

Y cynnydd hyd yma

Mae cynnydd sylweddol wedi'i wneud ar y prosiect yn ystod y 12 mis diwethaf, ac mae elfennau o'r cais cynllunio a chais am gyllid gan Ofgem wedi symud ymlaen yn dda.

Gan weithio gyda Balfour Beatty, mae tîm y prosiect wedi gweld

cynnydd arwyddocaol mewn nifer o wahanol elfennau cynllunio, gan gynnwys:

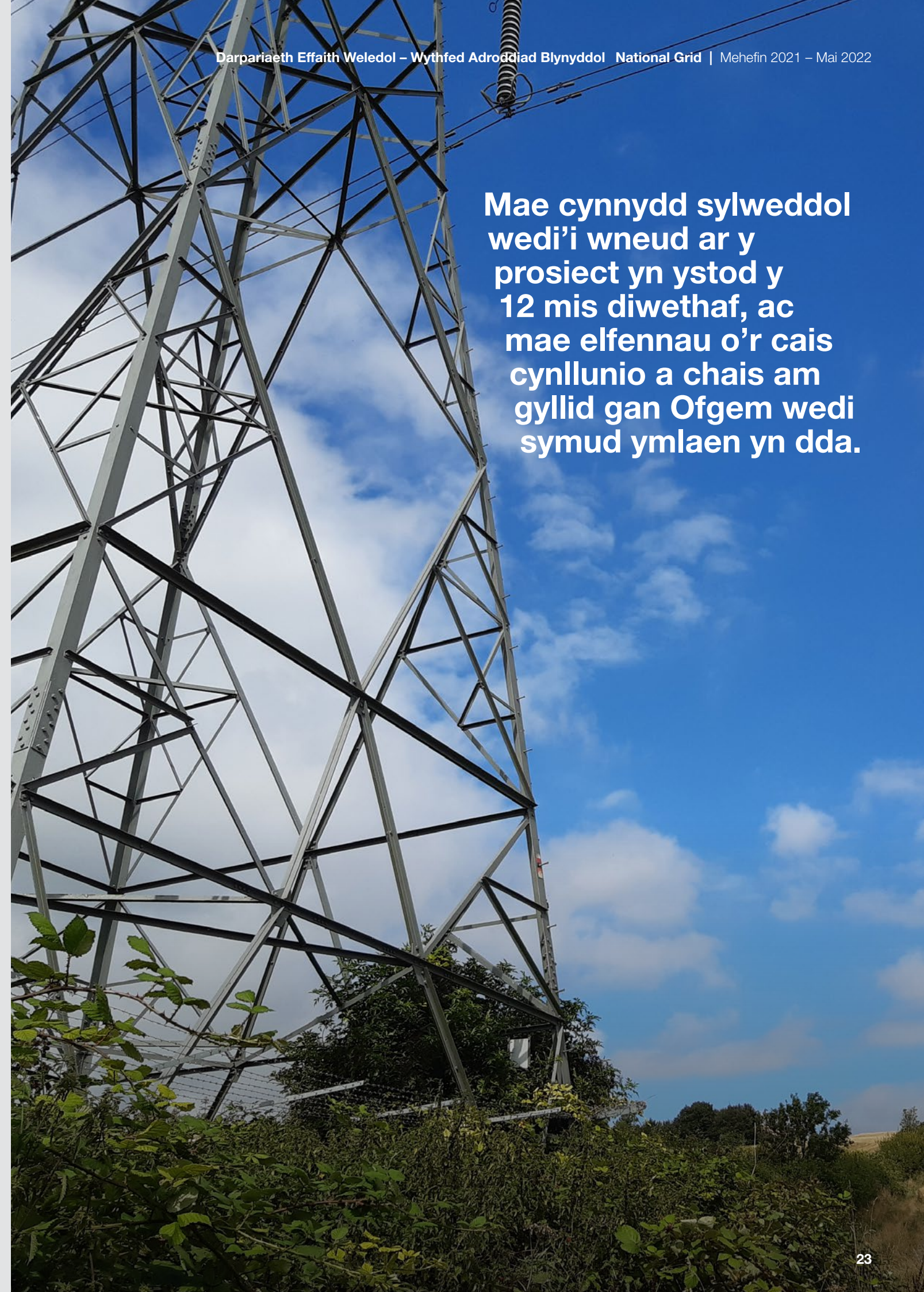
Datblygu llwybr ceblau – roedd hyn yn cynnwys osgoi'r parthau gwarchod tarddiad a phibellau dŵr Wessex Water a nodwyd yn gynharach yn y prosiect. Mae'r llwybr erbyn hyn yn nes at ambell eiddo preswyl, ond mae'r trigolion yn falch fod y prosiect yn mynd yn ei flaen a bydd y tîm yn gweithio gyda nhw er mwyn lleihau unrhyw aflonyddu yn ystod y gwaith adeiladu.

Compowndiau pennau selio ceblau – oherwydd y bibell ddŵr bu'n rhaid symud y compownd gorllewinol a dau beilon arall i'r gorllewin, ond mae potensial ar gyfer sgrinio da yn y lleoliad newydd. Yn y dwyrain, mae'r compownd yn parhau i'r gogledd o Gamlas Kennet ac Avon. Mae rhanddeiliaid wedi darparu mewnbwn i ddyluniad

y compowndiau, gan gynnwys awgrymu y dylai unrhyw fyndiau sy'n cael eu creu fod ar ffurf naturiol yn hytrach na geometrig.

Lleoliad manau uno ceblau – lleoliad y pwyntiau lle bydd y ceblau'n cael eu huno a lle gellir mynd atynt i wneud gwaith cynnal a chadw. Oherwydd newidiadau i ofynion y system (gweler isod) roedd angen rhagor o fannau uno a mwy o waith ar y lleoliad.

Croesi ffyrdd – bydd y llwybr tanddaearol yn croesi priffordd yr A361 i Devizes o'r gogledd. Ar ôl ymgynghori ag Adran Priffyrdd Wiltshire, cytunwyd y bydd y brif ffordd hon a Horton Road, sy'n gadael y dref i gyfeiriad y dwyrain, yn cael eu croesi gan ddefnyddio'r dechneg Drilio Cyfeiriadol Llorweddol a ddefnyddiwyd ar brosiect Dorset, a fydd yn golygu na fydd angen cau ffyrdd.



Mae cynnydd sylweddol wedi'i wneud ar y prosiect yn ystod y 12 mis diwethaf, ac mae elfennau o'r cais cynllunio a chais am gyllid gan Ofgem wedi symud ymlaen yn dda.

AHNE North Wessex Downs



Mae'r adborth lleol hefyd wedi pwysleisio bod angen i draffig adeiladu osgoi Conscience Lane i'r gorllewin o'r prosiect oherwydd ei bod yn gul ac yn droellog ac yn cael ei defnyddio gan lawer er mwyn osgoi tagfeydd ar adegau prysur. Drwy ddefnyddio'r ffordd gludo sy'n mynd drwy ganol y safle bydd graffig adeiladu'r VIP yn gallu osgoi'r ffordd yn gyfan gwbl.

Y ffordd gludo a mynediad i gerbydau adeiladu – mae gwaith manwl wedi'i wneud er mwyn canfod lleoliadau ar gyfer mynediad a fydd yn lleihau'r effaith ar y ffyrdd cul a physur yng nghanol Devizes.

Croesi Hawliau Tramwy Cyhoeddus – drwy weithio gyda'r tîm yng Nghyngor Wiltshire, fel sy'n digwydd â phob prosiect VIP, rydym yn chwilio am ffyrdd o gadw cynifer ag sy'n bosibl o'r llwybrau ar agor drwy gydol y prosiect. Mae'r llwybrau sy'n cael eu croesi yn cynnwys Llwybr poblogaidd y Ceffyl Gwyn, sy'n cael ei hynwyddo'n dda, ac sy'n mynd o dan y llinell uwchben ac o fewn ychydig fetrau i beilon. Drwy ddefnyddio cyfuniad o ddulliau, fel yn Dorset, mae'r tîm yn ffyddiog y bydd y rhan fwyaf o'r llwybrau'n parhau ar agor ac mai dim ond nifer bach o lwybrau fydd yn cael eu gwyro dros dro.

Uwchraddio'r rhwydwaith trawsyrru

Mae cynnydd mewn cynhyrchiant o ganlyniad i gysylltiadau newydd o'r nifer cynyddol o ffynonellau adnewyddadwy wedi golygu bod angen mwy o gapasiti mewn rhai rhannau o seilwaith presennol National Grid.

Mae'r llinell y mae'r 13 peilon a fydd yn cael eu tynnu i lawr fel rhan o'r prosiect VIP yn rhan ohoni (llwybr YYM Bramley i Melksham) yn un o'r llwybrau sydd angen ei uwchraddio. O ganlyniad i hynny, roedd angen ymgymryd â rhywfaint o waith dylunio ychwanegol i ddarparu ar gyfer cebl mwy a mannau uno ceblau ychwanegol. Mae National Grid yn gweithio gyda Balfour Beatty i ddylunio ateb a rhaglen sy'n cyd-fynd orau â chyfnodau segur y system ac sy'n rhoi mwy o sicrwydd o ran y gost i'r defnyddiwr.

Mae'r gwaith ail-ddylunio a'r newid hwn i'r rhaglen yn golygu y bydd yn cymryd ychydig mwy o amser i gyflawni'r prosiect, felly bydd y peilonau'n cael eu tynnu yn 2026 ac nid yn 2025 fel y bwriadwyd yn wreiddiol. Mae'r manteision i'r defnyddiwr o fabwysiadu'r dull hwn yn llawer iawn mwy na'r rhywfaint o oedi yn y prosiect, ac mae rhanddeiliaid yn lleol wedi derbyn y newid yn llwyr.

Ymgysylltu â rhanddeiliaid a chymunedau

Hefyd gwahoddwyd y Grŵp, ynghyd â chynrychiolwyr lleol o Gyngor Wiltshire a'r cyngor tref a phlwyf yr effeithir arnynt, i ymweld â'r prosiect VIP ar y safle yn Dorset i weld drostynt eu hunain sut mae cynllun VIP mawr yn cael ei gyflawni. Daeth nifer o gynrychiolwyr yno, gan gynnwys rhai o Bartneriaeth AHNE North Wessex Downs, Natural

England, Cyngor Tref Devizes a Chyngor Plwyf Rowde, ac aethant ar daith ar hyd y ffordd gludo o un pen i safle'r prosiect i'r llall.

Yn ystod yr hydref 2021, rhoddwyd cyfres o gyflwyniadau i Gyngor Tref Devizes a phlwyfi Rowde, Bromham a Bishops Cannings. Hefyd, darparwyd sesiynau briffio ar-lein ac wyneb yn wyneb i grwpiau gan gynnwys y Wiltshire Ramblers a Bwrdd Ardal Devizes.

A bob dydd lau yn olynol ym mis Tachwedd, roedd y tîm VIP wedi rhedeg stondin ym marchnad boblogaidd Devizes. Cafodd ei hysbysebu ymlaen llaw drwy rwydweithiau lleol a'r cyfryngau; cafodd y tîm gyfle i siarad â mwy na 200 aelod o'r cyhoedd gyda'r mwyafrif llethol (ac eithrio un) wedi mynegi cefnogaeth frwd. Lle'r oedd pryderon ynghylch ecoleg neu archeoleg, roedd y tîm yn gallu rhoi sicrwydd i bobl gan ddefnyddio enghreifftiau uniongyrchol o brosiectau Dorset a'r Peak District.

Cyfarfu'r Grŵp Cyfeirio Rhanddeiliaid ym mis Gorffennaf 2021 i gael yr wybodaeth ddiweddaraf am y cynlluniau sy'n cael eu datblygu ac i roi eu barn. Daeth nifer dda i'r Grŵp ac roedd yn cynnwys cynrychiolwyr o'r canlynol:



AHNE North Wessex Downs



Mae'r tîm hefyd yn parhau i gysylltu â thîm Partneriaeth AHNE North Wessex Downs a'i ymgynghorwyr arbenigol ochr yn ochr â Natural England a'r Ecolegydd Sirol ynghylch y potensial ehangach am Enillion Net Bioamrywiaeth yn yr ardal yn sgil y prosiect. Bydd y trafodaethau hyn yn parhau wrth gyflawni'r prosiect.

Ym mis Medi 2021, ymwelodd y Grŵp Cynghori ar gyfer Rhanddeiliaid cenedlaethol y prosiect VIP â'r prosiect yn Devizes a cherdded o'r maes parcio uwchben Leipzig Plantation i lawr i Conscience Lane. Gwelsant y llinell yn croesi Roundway Hill a'i heffaith gronnus tua'r dwyrain yn ogystal â'r cyfleoedd posibl sy'n cael eu creu wrth dynnu'r peilon o SoDdGA Roundway Hill a Covert. Yna aethant i faes parcio'r Bridge Inn i weld lleoliad y SEC dwyreiniol.

Edrych ymlaen

Byddwn yn parhau i weithio gyda Balfour Beatty a chydweithwyr arbenigol eraill ar y gwaith technegol, peirianyddol ac amgylcheddol sydd ei angen i ddatblygu cynlluniau manwl ar gyfer y prosiect.

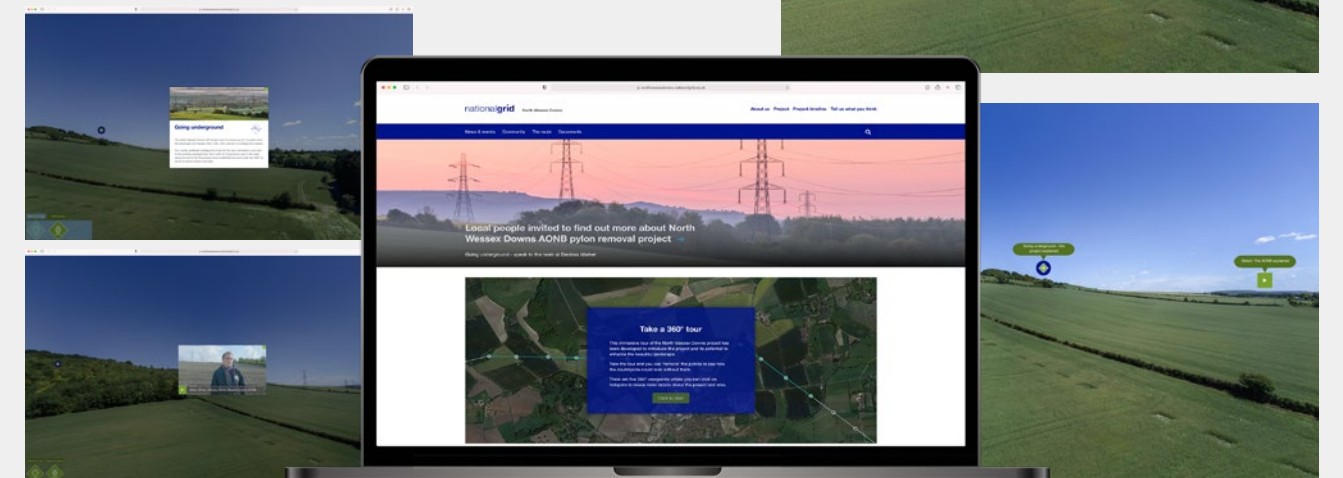
Ar yr un pryd, byddwn yn parhau i ymgysylltu â rhanddeiliaid a'r gymuned a rhoi'r wybodaeth ddiweddaraf iddynt ynghylch agweddau ar y prosiect wrth iddynt ddod i'r amlwg yn ogystal â chynnal trafodaethau â thirfeddianwyr ynghylch yr hawliau amrywiol sydd eu hangen.

Mae'r gwaith ar y cais cynllunio a chyflwyniad Ofgem yn mynd rhagddo'n dda, a bydd y ddau'n cael eu cyflwyno yn ystod y 12 mis nesaf. Cais cynllunio fydd hwn ar gyfer y ddau gompownd pennau selio a'r fynedfa barhaol atynt, yn ogystal ag ar gyfer adeiladu mynediad dros dro i Horton Road er mwyn hwyluso'r gwaith o symud traffig adeiladu ar safle'r prosiect.

Bydd gwybodaeth am y prosiect, diweddariadau a dogfennau'n cael eu rhannu ar wefan prosiect North Wessex Downs <http://northwessexdowns.nationalgrid.co.uk/>

Taith rithwir 360°

Drwy gyfuno ffotograffau 360o â ffilin drôn, roedd ein tîm digidol yn gallu creu profiad lle gallai unrhyw un a oedd yn ymweld â'n gwefan ymgolli'n llwyr. Cafodd darnau fideo byr, llawn gwybodaeth gan aelodau o'r tîm a rhanddeiliaid gwadd eu cyfuno â thestun esboniadol a delweddau ar y daith er mwyn helpu i egluro'r prosiect yn llawn mewn ffordd ddifyr a rhyngweithiol.



Tirwedd Genedlaethol Cotswolds



Bydd y prosiect VIP yn Nhirwedd Genedlaethol Cotswolds yn gosod cebl tanddaearol yn lle tua 7km o linell uwchben ar draws Llwyfandir Cotswolds yn Swydd Gaerloyw, gan dynnu hyd at 20 peilon o'r dirwedd.



I gysylltu'r cebl â'r llinell uwchben bresennol, bydd angen adeiladu compwndiau pennau selio a pheilonau terfynol cysylltiedig i'r gorllewin o Winchcombe yn y gogledd ac i'r dwyrain o Cheltenham ger yr A40 yn y de.

Prosiect Cotswolds yw'r ail brosiect VIP a fydd yn defnyddio arian sydd ar gael gan Ofgem yn ystod cyfnod rheoli prisiau RIIO-T2. Yn Asesiad o'r Effaith ar y Dirwedd a'r Effaith Weledol 2014, barnwyd bod yr adran hon (ZF.2) wedi cyfuno effeithiau ar y dirwedd ac effeithiau gwledol arwyddocaol iawn. Barnwyd bod yr is-adran sy'n cael yr effaith fwyaf negyddol yn rhedeg ger tref farchnad Winchcombe yn y gogledd ac ar draws Llwyfandir Cotswolds uchel, sef y pwynt uchaf o fewn dynodiad yr AHNE.

Ychydig iawn o ddylanwadau dynol amlwg sydd yn y dirwedd

helaeth hon; mae iddi ansawdd uchel ac mae'n cynnwys llawer o nodweddion sy'n cynrychioli rhinweddau arbennig yr AHNE. Mae ansawdd uchel yn perthyn i'r ardal yn sgil y golygfeydd eang ar draws y tir fferm gyda phoblogaeth gymharol denau a nenlinellau unigryw'r sgarp.

Mae'r llinell beilonau'n nodwedd amlwg sy'n newid nodweddion gwledig a natur dawel y dirwedd ac, er bod graddfa effaith ZF.2 yn amrywio, mae'r peilonau i'w gweld yn glir o sawl lleoliad.

Mae Llwybr Cenedlaethol Cotswolds Way yn rhedeg ar hyd top y sgarp yn ogystal â sawl llwybr rhanbarthol yn yr ardal - mae'r rhain wedi arwain at gofnodi effeithiau pwysig iawn ar gyfer y derbynyddion hamdden hyn.

Hefyd, mae nifer o leoliadau i ymwelwyr yn yr is-adran hon,

gan gynnwys safle English Heritage yn Belas Knap, Castell Sudeley a safleoedd treftadaeth eraill, golygfannau panoramig a nifer o feysydd parcio. Mae presenoldeb y rhain yn annog pobl i ymweld â'r ardal, ac mae golygfeydd o beilonau yn effeithio ar ymwelwyr dros ardal eang.

Mae crug hir Belas Knap wedi'i leoli'n agos at y llinell - y peilonau, fwy neu lai, yw'r unig nodwedd wedi'i chreu gan ddyn sy'n weladwy ohono - ac mae llawer iawn o dystiolaeth fod aneddiadau Rhufeinig a chanoloesol ar draws yr ardal. Mae hyn yn arwain at gryn botensial am archeoleg yn yr ardal.

Yn ecolegol, mae'r llinell uwchben yn croesi SoDdGA Cleeve Hill Common ac mae'r ardal yn cynnwys sawl darn o goetir hynafol, felly bydd hi'n heriol ymgymryd â'r gwaith llwybro.

Tirwedd Genedlaethol Cotswolds



Y cynnydd hyd yma

Cynhaliwyd cyfarfodydd cychwynnol cadarnhaol gyda thîm Tirwedd Genedlaethol Cotswold (CNL) a ymwelodd â'r prosiect VIP yn Dorset i gael syniad o raddfa ac effaith y gwaith adeiladu, ac maent wedi cyngori ynghylch aelodaeth y Grŵp Cyfeirio Rhanddeiliaid lleol y byddant yn rhan bwysig ohono.

Nodwyd opsiynau ar gyfer lleoli'r compwndiau pennau selio yn y gogledd a'r de, ac mae'r rhain yn cael eu hasesu a'u trafod gyda rhanddeiliaid.

Mae'r lleoliad hefyd yn cyflwyno sawl her. Ar wahân i'r A40 yn y de a'r B4632 yn y gogledd, nid oes unrhyw ffordd addas ar gyfer cerbydau adeiladu ar hyd y 7km. Bydd angen adeiladu ffordd gludo fel bod modd i draffig adeiladu symud ar hyd y safle ac oddi ar ffordd lleol, ond mae mynediad o'r de yn benodol yn debygol o fod yn heriol. Mae'r gwersi a ddysgwyd o brosiect Dorset yn awgrymu y ffefrir yn fawr cael mynediad adeiladu ar ddau ben y prosiect.

Mae'r topograffi hefyd yn heriol, yn enwedig o ran mynd ar y llwyfandir; ac unwaith eto bydd y gwersi a ddysgwyd yn Dorset yn amhrisiadwy yma.



Cynhaliwyd cyfarfod cyntaf y Grŵp Cyfeirio Rhanddeiliaid ym mis Chwefror 2022 yn Cheltenham.



Mae sefyllfa'r tîr feddiannwr hefyd yn fwy cymhleth nag mewn unrhyw un o'r prosiectau VIP eraill, gan fod ymhell dros 100 o fuddiannau unigol ar draws y safle. Ychwanegwch at hyn bresenoldeb tir comin yn Cleeve Hill Common, ynghyd â'r heriau archeolegol ac ecolegol tebygol, a bydd angen i'r tîm ystyried yn ofalus yr opsiynau gorau ar gyfer llwybr y ceblau. Mae llwybrau troed hefyd yn croesi'r ardal, gan gynnwys Cotswold Way (un o'r llwybrau mwyaf poblogaidd yn Lloegr), ac mae Cleeve Hill Common yn

boblogaidd yn y gymuned ymysg cerddwyr cŵn, marchogion, beicwyr a chlybiau rhedeg.

Hefyd, mae gan y prosiect dirwedd fwy cymhleth o ran rhanddeiliaid na'r prosiectau VIP eraill hyd yma am ei fod yn cynnwys tair sedd Seneddol, pedwar awdurdod lleol a hyd at chwe chynghor tref a phlwyf - yn ogystal ag Ymddiriedolwyr Cleeve Common.

Tirwedd Genedlaethol Cotswolds



Ar awgrym Tirwedd Genedlaethol Cotswolds (Partneriaeth AHNE ar gyfer y Cotswolds) ac yng ngoleuni'r defnydd helaeth o'r ardal gan ystod eang o grwpiau defnyddwyr, mae'r Grŵp Cyfeirio Rhanddeiliaid hefyd wedi gwahodd Partneriaeth Llwybrau a Mynediad y Cotswolds – grŵp ymbarél sy'n cynrychioli buddiannau'r holl ddefnyddwyr – i ymuno â'r Grŵp ac roedd yn falch o weld eu

bod yn gyfranogwyr gweithredol yn ystod y cyfarfod cyntaf.

Mae'r ymateb gan randdeiliaid ar y Grŵp Cyfeirio Rhanddeiliaid a rhai o'r rhanddeiliaid ehangach y gwnaethom ddechrau eu briffio ym mis Mai 2022 wedi bod yn gadarnhaol iawn ac rydym yn edrych ymlaen at weithio'n agos gyda nhw wrth i'r prosiect ddatblygu.

Datblygwyd gwefan ar gyfer y prosiect www.nationalgrid.com/cotswoldsvip. Yn ogystal â'r wybodaeth ddiweddaraf am y prosiect, mae'n cynnwys taith rithwir 360° o ardal y prosiect ac mae'n cynnwys cyfraniadau fideo gan aelodau o dîm y prosiect ochr yn ochr ag Andy Parsons, Prif Swyddog Gweithredol Tirwedd Genedlaethol Cotswolds.



Edrych ymlaen

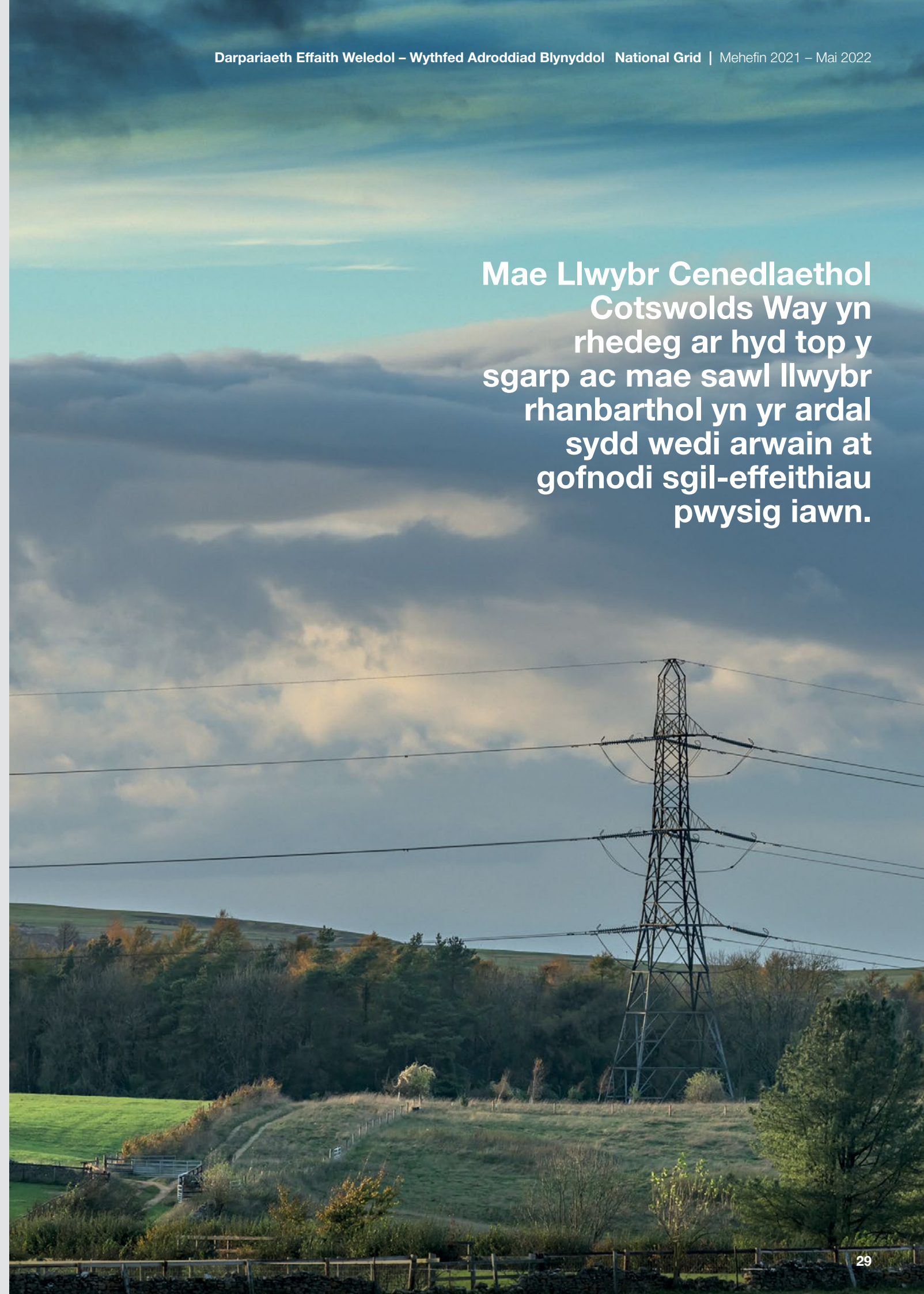
Mae National Grid yn parhau ag astudiaethau technegol a pheiranyddol er mwyn pennu dichonoldeb y prosiect. Bydd arolygon peiranyddol manwl a gwaith amgylcheddol yn digwydd ochr yn ochr â'r gwaith parhaus i ymgysylltu â rhanddeiliaid a chynnal trafodaethau â thirfeddianwyr ynghylch yr hawliau sydd eu hangen i adeiladu a gweithredu'r ceblau.

Yn dilyn y Grŵp Cyfeirio Rhanddeiliaid, mae'r tîm wedi cynllunio rhaglen ymgysylltu yn gynnar sy'n cynnwys sesiynau briffio gydag amrywiaeth eang o grwpiau gan gynnwys cynghorau plwyf a thref a grwpiau diddordeb arbennig yn ogystal ag Aelodau Seneddol a gwleidyddion lleol yn yr ardal. Dros yr haf, bwriedir cynnal cyfres o

ddigwyddiadau gwybodaeth lle bydd aelodau o'r gymuned ehangach hefyd yn gallu cael rhagor o wybodaeth am y prosiect. Mae'r digwyddiadau hyn yn cynnwys stondin godi arfaethedig ar Cleeve Hill Common a stondin yn Sioe Wledig Winchcombe dros benwythnos Gŵyl Banc mis Awst.

Os caiff y prosiect barhau, byddai ymgynghoriad cyhoeddus ar y cynigion yn cael ei gynnal cyn cyflwyno cais cynllunio yn 2024. Byddai'r gwaith adeiladu'n cymryd tua dwy flynedd, a'r targed fyddai ei ddechrau yn 2025/6. Bydd gwybodaeth am y prosiect, diweddariadau a dogfennau'n cael eu rhannu ar wefan y prosiect VIP www.nationalgrid.com/cotswoldsvip

Mae Llwybr Cenedlaethol Cotswolds Way yn rhedeg ar hyd top y sgarp ac mae sawl llwybr rhanbarthol yn yr ardal sydd wedi arwain at gofnodi sgil-ffeithiau pwysig iawn.



4. Menter Gwella'r Dirwedd

Mae Menter Gwella'r Dirwedd (LEI) bob amser wedi bod yn rhan bwysig o'r prosiect VIP, ac mae ei heffaith a'i harwyddocâd yn parhau i dyfu. Nod y fenter yw defnyddio rhywfaint o ddarpariaeth Ofgem ar gyfer prosiectau gwella gweledol llai.

Ei nod cyffredinol yw lleihau effaith seilwaith trawsyrru trydan presennol y National Grid ar y dirwedd a'r effaith weledol, a gwella ansawdd y tirweddau dynodedig yr effeithir arnynt. Fe'i lanswyd ym mis Mai 2016, ac mae Menter Gwella'r Dirwedd yn cynnig grantiau i bob un o'r 30 Awdurdod Parc Cenedlaethol a Phartneriaethau AHNE yng Nghymru a Lloegr sy'n dod o dan y cynllun ar gyfer prosiectau gwella gweledol lleol.

Dyma enghreifftiau o brosiectau a allai gael eu hariannu:

- Plannu coed yn lleol
- Rheoli perthi
- Newidiadau i lwybrau, llwybrau troed, llwybrau beiciau a llwybrau ceffylau

- Ailadeiladu waliau sychion
- Gwella nodweddion arbennig y dirwedd a allai hefyd fod o fudd i fioamrywiaeth.

Ers ei lansio, mae dros £4m wedi'i ddyrannu i brosiectau ledled Cymru a Lloegr. Daeth proses gymeradwyo symlach newydd i rym gyda RIIO-T2 ar 1 Ebrill 2021.

O'r 10 datganiad o ddiddordeb a ddaeth i law ac a gafodd eu gwahodd i gyflwyno cais llawn yn Ffenestr 9, aeth saith ymlaen i gyflwyno cais llawn a chael eu cymeradwyo gan y panel.

Gwelwyd tri chais yn ystod Ffenestr 10, ac fe gafodd pob un ohonynt eu cymeradwyo gan y panel ym mis Mai 2022.

Yr her allweddol i Bartneriaethau AHNE a Pharciau Cenedlaethol wrth wneud cais am gyllid LEI yw nad yw'r cynllun yn gallu cefnogi'r costau cychwynnol ar gyfer datblygu prosiectau. Mae adnoddau cyfyngedig a phwysau o ran blaenoriaethu wedi golygu bod rhai Partneriaethau AHNE yn anad dim wedi cael

trafferth manteisio ar gyllid LEI.

Mae'r Grŵp Cyngori Rhanddeiliaid wedi bod yn edrych ar nifer o ffyrdd y gellid goresgyn y broblem hon drwy gael cymorth gan sefydliadau trydydd parti. Bwriedir dal ati i ganolbwyntio ar hyn dros y blynyddoedd nesaf, a'r gobaith yw y bydd yn rhyddhau mwy o gyllid LEI i'r dyfodol.

Sut mae Menter Gwella'r Dirwedd yn gweithio

Ein rhanddeiliaid sy'n gyrru'r LEI. Mae prosiectau'n cael eu hawgrymu gan Bartneriaeth AHNE neu Awdurdod Parc Cenedlaethol cyn cael eu hystyried gan Banel Cymeradwyo LEI. Mae'r panel, sy'n cael ei gadeirio'n annibynnol, yn cynnwys arbenigwyr o Cadw, Historic England, Natural England a Cyfoeth Naturiol Cymru.

Mae'r panel yn gwneud argymhellion ynghylch pa brosiectau i'w hariannu. Cefnogir y fenter gan dîm prosiect y National Grid ac arbenigwyr allanol, gan gynnwys cynghorwyr tirwedd, Gillespies a LUC, i gynnig arweiniad i ymgeiswyr cymwys ar brosiectau LEI posibl.



Atgyweirio pontydd ger Goran ac Uphill Farms, Blackdown Hills, Mawrth 2022



Clirio prysg a llwyni, New Forest, Chwefror 2022

Menter Gwella'r Dirwedd

Y cynnydd hyd yma

Prosiectau Ffenestr 1

Cyllid Ofgem a gafwyd ym mis Mehefin 2017:

- **Partneriaeth AHNE High Weald:** Beautiful Boundaries
- **Awdurdod Parc Cenedlaethol y Peak District:** Central Longdendale Trails
- **Awdurdod Parc Cenedlaethol y North York Moors:** Over Silton to Thimbleby Bridleway

Prosiectau Ffenestr 2

Cyllid Ofgem a gafwyd ym mis Chwefror 2018:

- **Partneriaeth AHNE Bryniau Clwyd a Dyffryn Dyfrdwy:** Tirweddau Coll
- **Partneriaeth AHNE Dorset:** Magical Marshwood Vale
- **Awdurdod Parc Cenedlaethol y New Forest:** Woodland Improvements and Wild Play at Holbury Manor / Warren Copse
- **Awdurdod Parc Cenedlaethol y Peak District:** Longdendale Landscape Restoration
- **Awdurdod Parc Cenedlaethol Eryri:** Ffiniau Traddodiadol Eryri
- **Awdurdod Parc Cenedlaethol Eryri:** Gwella Coetiroedd a Thirwedd Dyffryn Maentwrog
- **Awdurdod Parc Cenedlaethol Eryri:** Gwella Coetiroedd a Thirwedd Dyffryn Ffestiniog (Dwyrain)

Prosiectau Ffenestr 3

Cyllid Ofgem a gafwyd ym mis Ionawr 2019:

- **AHNE Kent Downs:** High Downs
- **AHNE Kent Downs:** North Downs Living Grid project
- **AHNE Cannock Chase:** Gentleshaw Common into the Future
- **Parc Cenedlaethol North York Moors:** Arncliffe Wood and Scarth Wood Moor Restoration

Prosiectau Ffenestr 4

Cyllid Ofgem a gafwyd ym mis Mehefin 2019:

- **AHNE Blackdown Hills:** Enhancing the Hills
- **Partneriaeth AHNE Bryniau Clwyd a Dyffryn Dyfrdwy:** Tirweddau Coll (parhad)
- **Awdurdod Parc Cenedlaethol y New Forest:** Landford Bog Nature Reserve
- **AHNE High Weald:** Wonderful Woodlands
- **AHNE High Weald:** Beautiful Boundaries 2

Prosiectau Ffenestr 5

Cyllid Ofgem a gafwyd ym mis Ionawr 2020:

- **AHNE Tamar Valley:** South Hooe Restoring & Enhancing Watery Landscapes
- **Parc Cenedlaethol North York Moors:** Kewick Landscape Restoration

Prosiectau Ffenestr 6

Cyllid Ofgem a gafwyd ym mis Ionawr 2021:

- **Awdurdod Parc Cenedlaethol y New Forest:** Restoration and Enhancement of Franchises Lodge
- **AHNE Blackdown Hills:** Hillforts of the Hills
- **AHNE y Cotswolds:** Restoring Cheltenham's Escarpment Grasslands
- **AHNE y Cotswolds:** West of Winchcombe Landscape Enhancements - Nottingham Hill
- **AHNE Forest of Bowland:** Quernmore & Conder Valley Landscape Enhancement Initiative
- **Parc Cenedlaethol Ardal y Llynnoedd:** Healing Valley Mires
- **AHNE Suffolk Coast & Heaths:** Views of Minsmere
- **AHNE Suffolk Coast & Heaths:** Scenic sights and watery wilderness

Prosiectau Ffenestr 7

Cyllid Ofgem a gafwyd ym mis Mai 2021:

- **Parc Cenedlaethol Ardal y Llynnoedd:** Highlighting History at Lowther
- **AHNE y Cotswolds:** Hampnett to Chedworth Boundary Restorations
- **Parc Cenedlaethol Northumberland:** Hadrian's Wall Path National Trail Enhancement
- **Parc Cenedlaethol Eryri:** Cysylltedd y Carneddau

Prosiectau Ffenestr 8

Cafodd wyth o geisiadau eu derbyn a'u cymeradwyo gan y panel cymeradwyo. Disgwylir cymeradwyaeth Ofgem erbyn hydref 2021.

- **Parc Cenedlaethol Ardal y Llynnoedd:** Adfer Breast High Road Bretherdale
- **Parc Cenedlaethol Ardal y Llynnoedd:** Adfer Breast High Road Borrowdale
- **Partneriaeth AHNE Bryniau Clwyd a Dyffryn Dyfrdwy:** Yn Gudd o'r Golwg
- **Parc Cenedlaethol South Downs:** Revealing Grandfathers Bottom Chalk Grassland Restoration
- **Parc Cenedlaethol South Downs:** Historic Boundaries of Woolbeding Estate
- **AHNE Kent Downs:** Empowering the Natural Network
- **Awdurdod Parc Cenedlaethol y New Forest:** New Forest access and landscape enhancements
- **AHNE Dorset:** Linking Chalk, River & Vale

Prosiectau Ffenestr 9 - agorwyd ym mis Mawrth 2021

Daeth saith cais i law a'u cymeradwyo gan y panel cymeradwyo. Cafwyd sêl bendith Ofgem ym mis Mawrth 2022.

- **AHNE Bryniau Clwyd a Dyffryn Dyfrdwy:** Gofalu am Gaer Drewyn
- **Parc Cenedlaethol Eryri:** Mynediad i'r Carneddau a Gwelliannau i'r Dirwedd
- **Parc Cenedlaethol Eryri:** Mind the Gap
- **Tirwedd Genedlaethol Cotswolds:** Prosiect Adfer Lodge Park Bridgeman
- **AHNE Dedham Vale:** Gwarchod Gwlad Constable
- **Awdurdod Parc Cenedlaethol Bannau Brycheiniog:** Gwaith Cadwraeth a Gwella Gwaith Haearn Clydach
- **AHNE Kent Downs:** Grymuso'r Rhwydwaith Naturiol

Am ragor o wybodaeth:

Llinell ffôn y Ddarpariaeth Effaith Weledol: **0330 134 0051**

Ewch i'n gwefan yn: **www.nationalgridet.com/planning-together/visual-impact-provision**

Anfonwch e-bost i: **visualimpact@nationalgrid.com**

National Grid – Trawsyrru Trydan

National Grid House, Warwick Technology Park, Gallows Hill, Warwick, CV34 6DA, Y Deyrnas Unedig
Unedig Cofrestrwyd yng Nghymru a Lloegr Rhif. 4031152

www.nationalgrid.com