

Darpariaeth Effaith Weledol Y Seithfed Adroddiad Blynyddol

Mehfin 2020 – Mai 2021



nationalgrid

Cynnwys

| | |
|--|-----------|
| Rhagair gan Chris Baines | 01 |
| Rhagair gan Michelle Clark | 01 |
| 1. Darpariaeth Effaith Weledol | 02 |
| 2. Gweithio gyda rhanddeiliaid | 03 |
| 3. Y diweddaraf am y prosiect VIP | 06 |
| AHNE Dorset | 08 |
| Parc Cenedlaethol y Peak District | 12 |
| Parc Cenedlaethol Eryri | 16 |
| AHNE North Wessex Downs | 20 |
| 4. Menter Gwella'r Dirwedd | 23 |
| Astudiaeth achos: Parc Cenedlaethol y New Forest | 26 |
| Astudiaeth achos: AHNE Blackdown Hills | 28 |
| 5. RIIO-T2 – dechrau'r cyfnod rheoli prisiau newydd | 29 |

Lluniau'r clawr o'r top:

1. Seiclwyrr yn defnyddio'r Trans Pennine Trail ym Mharc Cenedlaethol y Peak District
2. Rhai o'r bobl sydd wedi elwa o gyllid Menter Gwella'r Dirwedd ym Mharc Cenedlaethol Eryri
3. O'r chwith i'r dde: Allen Pestell, Cadeirydd Cyngor Plwyf Dunford; Andy Neilly, Goruchwyliwr y Prosiect, Prosiect VIP National Grid Peak East; Claire Briggs, Uwch Gynghorwr Amgylcheddol, Morgan Sindall
4. Peilonau National Grid ym Mharc Cenedlaethol Eryri

Rhagair gan Chris Baines



Chris Baines,
Cadeirydd
Annibynnol,
Y Grŵp
Cyngori ar gyfer
Rhanddeiliaid,
y prosiect
Darpariaeth
Effaith Weledol

Mae'r prosiect VIP (Darpariaeth Effaith Weledol) yn golygu amharu yn y tymor byr ar rai o'r tirweddau mwyaf sensitif yn y wlad, a'r rheini'n llefydd sy'n agos iawn at galonau pobl.

O ganlyniad, bu angen i'r rhaglen hon osod safonau newydd ar gyfer ymwneud yn gynnar ag amrywiaeth eang iawn o bobl sydd â diddordeb yn y gwaith, o gymdogion lleol i asiantaethau'r llywodraeth, ac o amaturiaid sydd â gwybodaeth fanwl i arbenigwyr cenedlaethol. Mae manteision y dull hwn o weithio wedi talu ar eu canfed eleni, ac i mi mae dau beth amlwg sy'n dangos yn glir werth ymgynghori go iawn.

Yn gyntaf, er gwaethaf maint y prosiectau a sensitifwydd y lleoliadau, cafwyd caniatâd cynllunio unfrydol gan y pwyllgorau cynllunio yng Ngwynedd ac yn Barnsley ac ym Mharciau Cenedlaethol Eryri a'r Peak District. Mae'n dod yn glir bod treulio amser yn codi pontydd trosiadol yr un mor bwysig â thyllu ffosydd y rhaglen VIP!

Mae'r ymrwymiad cryf hwnnw i ymgynghori wedi arwain at ganlyniadau arbennig o gyffrous yn AHNE Dorset Downs. Roedd hi'n anochel y byddai tyllu ffos 8 km drwy dirwedd sydd â hanes mor gyfoethog yn waith heriol. Serch hynny, drwy'r lefelau gorau o dechnoleg fodern ac arbenigedd broffesiynol y peirianwyr sifil ar y naill law, ac astudiaethau trwyadl gan archeolegwyr amatur a phroffesiynol ar y llaw arall, mae prosiect VIP Dorset wedi gwella ein gwybodaeth a'n dealltwriaeth o'r dirwedd hynafol hon yn enfawr. Mae'r cydweithio eithriadol hwnnw wedi arwain at wneud newidiadau bychain i lwybr newydd y llinellau trawsyrru, a dathlwyd hynny wrth i'r archeolegwyr eu hunain gynnal seminarau rhithwir am y darganfyddiadau cynhanesyddol, Rhufeinig a chanoloesol.

Wrth i'r gwaith barhau ar ein prosiectau VIP presennol a'r rhai nesaf, ac wrth i Fenter Gwella'r Dirwedd ddarparu mwy o welliannau i'r dirwedd o hyd, mae dyfodol y cynllun VIP yn edrych yn fwy cyffrous nag erioed.

Rhagair gan Michelle Clark



Michelle Clark,
Rheolwr y prosiect
Darpariaeth
Effaith Weledol,
National Grid

Mae'n anodd credu bod VIP flwyddyn arall yn hŷn – ac am flwyddyn fu honno.

Mae pobl ledled y Deyrnas Unedig wedi wynebu cyfnod cythryblus oherwydd Covid-19, ond er gwaetha'r holl gyfnodau clo a'r tryblith, rydyn ni wedi gwneud cynnydd rhagorol gyda'n prosiectau VIP.

Yn Dorset, mae tîm ein safle'n gwneud cynnydd gwyd gyda'r gwaith adeiladu yn ogystal â chlosio at y gymdeithas leol, gan ddangos dyfeisgarwch a'r safonau uchaf o ragoriaeth beiranyddol i addasu i'r amgylchedd sydd o'u cwmpas.

Dechreuodd y gwaith adeiladu yn y Peak District ym mis Mai 2021 ac mae gan ein prosiect yn Eryri bellach y caniatâd cynllunio y mae ei angen arno. Mae'n dda o beth bod y prosiectau hyn wedi cyrraedd y camau hyn, gan i gyfnod rheoli prisiau RIIO-T1 ddod i ben ym mis Mawrth 2021.

Rydyn ni wrth ein boddau bod Ofgem wedi cadarnhau cap gwariant o £465m ym mhrisiau 2018/19 dros bum mlynedd ar gyfer RIIO-T2, gan ein galluogi i fwrw ymlaen â phrosiectau yn North Wessex Downs a dechrau gwaith i werthuso opsiynau posibl eraill a ganfuwyd gan y Grŵp Cyngori ar gyfer Rhanddeiliaid. Mae gwaith yn mynd rhagddo ers tro i ddatblygu'r cais cynllunio a'r cyflwyniad i Ofgem ar gyfer North Wessex Downs, ac rydyn ni'n gweithio gydag arbenigwyr lleol i ganfod y cyfleoedd i sicrhau enillion net i fioamrywiaeth.

Hoffwn i ddiolch i'r Grŵp Cyngori ar gyfer Rhanddeiliaid am eu brwdfrydedd a'u hymrwymiad parhaus i'r holl brosiectau VIP. Mae eu gwaith fel ffrind beirniadol yn golygu ein bod yn parhau i ddatblygu a mireinio'r prosiectau hyn er budd cymunedau lleol. Mae'r pandemig wedi pwysleisio o'r newydd bwysigrwydd y tirweddau prydfarth hyn i'n hiechyd meddwl a'n lles, gan bwysleisio effaith hirymarhous VIP.

1. Y prosiect Darpariaeth Effaith Weledol

Mae prosiect Darpariaeth Effaith Weledol (VIP) National Grid bellach yn y cam cyflawni, sy'n golygu gosod ceblau tanddaearol yn lle'r llinellau trawsyrru uwchben presennol mewn tirweddau sy'n bwysig yn genedlaethol yng Nghymru a Lloegr. Y nod yw helpu i leihau effaith weledol y seilwaith trawsyrru trydan yn y tirweddau hyn.

Rhwng mis Ebrill 2013 a mis Mawrth 2021, rhoddodd Ofgem £500m i gyflawni'r gwaith hwn yn y Parciau Cenedlaethol, yn Ardaloedd o Harddwch Naturiol Eithriadol (AHNE) Cymru a Lloegr, ac yn Ardaloedd o Harddwch Cenedlaethol yr Alban. Mae National Grid, fel perchennog y system drawsyrtru trydan yng Nghymru a Lloegr, yn defnyddio'r arian hwn i ddarparu prosiectau yn AHNE Dorset, Parc Cenedlaethol y Peak District a Pharc Cenedlaethol Eryri.

Roedd yr arian hefyd yn darparu ar gyfer cyflwyno Menter Gwella'r Dirwedd (LEI), sef cynllun grant ar gyfer prosiectau gwella lleol llai o faint a hwnnw'n agored i bob un o'r 30 o Ardaloedd o Harddwch Naturiol Eithriadol a'r Parciau Cenedlaethol lle ceir llinellau trawsyrru uwchben National Grid, neu lle mae'r llinellau hynny'n effeithio ar ymchwil.

Yn dilyn llwyddiant y prosiect, ymchwil ymhlith defnyddwyr ac adborth helaeth gan rhanddeiliaid, mae Ofgem wedi darparu £465m yn ychwanegol ar gyfer y cynnod rhwng mis Ebrill 2021 a mis Mawrth 2026. Mae National Grid yn defnyddio'r arian hwn i ddatblygu prosiect yn AHNE North Wessex Downs ac i barhau â phrosiectau Menter Gwella'r Dirwedd. Mae hefyd yn ymchwilio i brosiectau eraill a awgrymwyd gan y Grŵp Cynghori ar gyfer Rhanddeiliaid.

Er bod angen inni adeiladu seilwaith i gysylltu ac i roi ynni i gartrefi a

busnesau, rydyn ni'n frwd dros wneud ein cyfraniad ninnau at warchod a gwella ein harddwch naturiol, ein bywyd gwylt a'n treftadaeth ddiwylliannol. Ein tasg bwysicaf yw defnyddio'r arian hwn i wneud cymaint ag y bo modd i wella'r tirweddau y mae ein rhwydwaith yn effeithio ar ymchwil, gan sicrhau ar yr un pryd nad oes unrhyw effeithiau niweidiol sylweddol i'w cael o ganlyniad i hynny. Rydyn ni'n gweithio'n agos gyda rhanddeiliaid i gyflawni'r nod hwn.


Dyma'r seithfed adroddiad blynyddol ac mae'n cofnodi ein cynnydd a'n prif weithgareddau rhwng mis Mehefin 2020 a mis Mai 2021. Mae'n datblygu ar y cynnydd a ddisgrifir yn ein chwech adroddiad blynyddol blaenorol. I'w darllen, neu i ddarganfod mwy am sut y cafodd y prosiectau eu dewis, ewch i'n gwefan: www.nationalgrid.com/uk/electricity-transmission/planning-together-riio/visual-impact-provision.

Ystadegau'r prosiect

- Asesu effaith weledol 571 km o linellau trawsyrru trydan **Ardaloedd o Harddwch Naturiol Eithriadol a Parciau Cenedlaethol**
- **30** o **Ardaloedd o Harddwch Naturiol Eithriadol a Parciau Cenedlaethol** yng Nghymru a Lloegr yn gymwys i elwa
- Barnu bod **53.7km** o linell mewn wyth tirwedd **warchoddedig** yn cael yr effaith fwyaf
- Blaenoriaethu **pedair rhan** o linell uwchben i'w rhoi o dan ddaear
- Menter Gwella'r Dirwedd yn rhoi cyllid o hyd at **£200,000** ar gyfer prosiectau llai o faint

£465M

o arian er budd i **Parciau Cenedlaethol, Ardaloedd o Harddwch Naturiol Eithriadol ac Ardaloedd o Harddwch Cenedlaethol**



- ◆ AHNE Dorset
- ◆ Parc Cenedlaethol y Peak District
- ◆ AHNE North Wessex Downs
- ◆ Parc Cenedlaethol Eryri

¹ Ofgem yw rheoleiddwr y llywodraeth ar gyfer y marchnadoedd nwy a thrydan ym Mhrydain Fawr. Fel rhan o gyfnod rheoli prisiau RIIO-T1 (1 Ebrill 2013 hyd 31 Mawrth 2021), neilltuodd Ofgem £500m (prisiau 2009/10) ar gyfer tri pherchennog seilwaith trawsyrru ym Mhrydain Fawr i roi sylw i effaith weledol y seilwaith trawsyrru trydan presennol. Seilwyd maint y ddarpariaeth ar astudiaeth Parodrwydd i Dalu yn 2012.

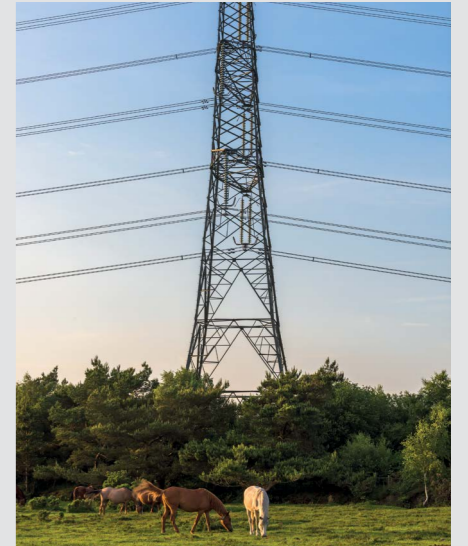
² Neilltuodd Ofgem £465m (prisiau 2018/19) ar gyfer tri pherchennog seilwaith trawsyrru ym Mhrydain Fawr i barhau i roi sylw i effaith weledol y seilwaith trawsyrru trydan presennol. Roedd y swm hwn wedi'i seilio ar weithgarwch yng nghyfnod rheoli prisiau 2013-2021, ar adborth gan rhanddeiliaid, ac ar astudiaeth Parodrwydd i Dalu yn 2019.

2. Gweithio gyda rhanddeiliaid

Rhanddeiliaid sy'n gyrru'r prosiect VIP; maen nhw'n ein helpu ni i wneud penderfyniadau am sut y dylen ni ddefnyddio'r arian i sicrhau'r manteision mwyaf posibl. Ym mhob prosiect unigol, byddwn ni'n defnyddio arbenigedd ac yn ceisio barn amrywiaeth eang o rhanddeiliaid lleol, gan gynnwys arbenigwyr o sefydliadau fel Natural England, Cyfoeth Naturiol Cymru, Historic England a Cadw, grwpiau buddiant lleol, cymunedau a thirfeddianwyr. Yn hollbwysig, mae ein Grŵp Cynghori ar gyfer

Rhanddeiliaid a sefydlwyd ar ddechrau'r prosiect yn 2014 yn parhau i lywio ein gwaith, gyda llawer o'r aelodau gwreiddiol yn dal yn rhan o bethau.

Mae'r Grŵp Cynghori ar gyfer Rhanddeiliaid yn cynghori National Grid am benderfyniadau pwysig a'r ffyrdd mwyaf effeithiol o ymwneud â rhanddeiliaid lleol. Chris Baines, yr amgylcheddwr blaenllaw, yw cadeirydd y grŵp, ac mae'r aelodau'n cynnwys cynrychiolwyr amlwg o sefydliadau sy'n gweithio i wella'r dirwedd. Mae National Grid ac Ofgem hefyd yn aelodau o'r grŵp.



Aelodau'r Grŵp Cynghori ar gyfer Rhanddeiliaid:

Mae'r grŵp wedi cwrdd ddwywaith yn ystod y flwyddyn ddiwethaf ac isod ceir trosolwg o'r prif weithgarwch a'r materion a gafodd sylw ganddo. Os hoffech gael rhagor o fanylion, mae cofnodion y cyfarfodydd hyn ar gael ar ein gwefan www.nationalgridet.com/planning-together/visual-impact-provision.

17eg cyfarfod y Grŵp Cyngori ar gyfer Rhanddeiliaid 24 Mehefin 2020, wedi'i gynnal yn rithwir drwy Teams

Y prif eitemau a drafodwyd

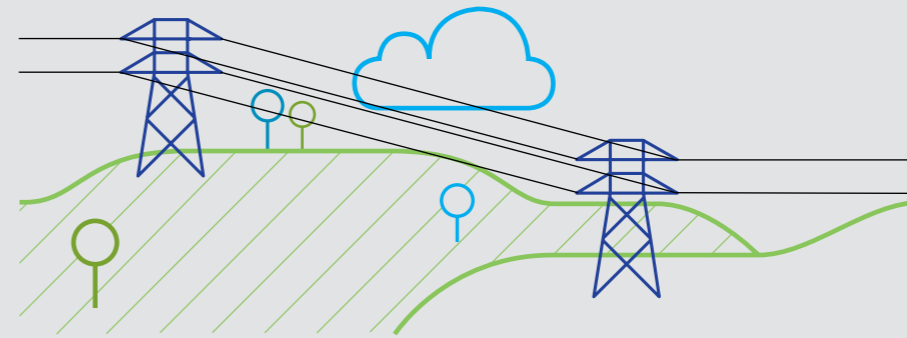
- Rhoddodd National Grid ddiweddariad am effaith Covid-19 ar y prosiect.
- Rhoddodd National Grid ddiweddariad am gynnydd gwaith adeiladu prosiect AHNE Dorset.
- Rhoddodd National Grid ddiweddariad am y caniatâd unfrydol a roddwyd i gais gynllunio prosiect Parc Cenedlaethol y Peak District.
- Rhoddodd National Grid ddiweddariad am gynnydd prosiectau Parc Cenedlaethol Eryri ac AHNE North Wessex Downs.
- Hysbyswyd y byddai Ofgem yn cyhoeddi ei benderfyniad drafft ym mis Gorffennaf 2020 gyda mwy o fanylion am lefel arfaethedig y cyllid ar gyfer VIP yn y cyfnod rheoli prisiau nesaf.
- Cafwyd trafodaeth am brosiectau RIIO-T2 posibl gan gynnwys yn AHNE y Cotswolds ac AHNE Tamar Valley.
- Rhoddwyd diweddariad am ddatblygu cynllun cyfathrebu ar gyfer VIP wrth agosáu at gael gwared ar y peilonau cyntaf.

18fed cyfarfod y Grŵp Cyngori ar gyfer Rhanddeiliaid 03 Tachwedd 2020, wedi'i gynnal yn rithwir drwy Teams

Y prif eitemau a drafodwyd

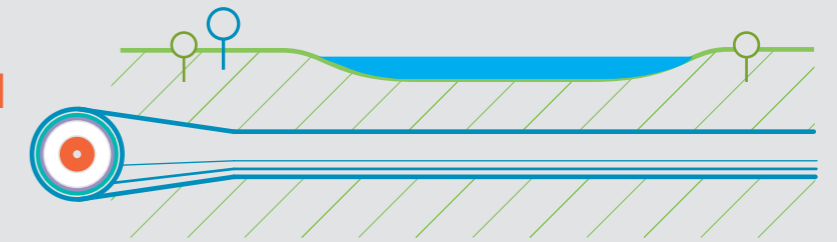
- Rhoddodd National Grid ddiweddariad pellach am waith adeiladu prosiect Dorset a sut roedd pobl lleol wedi cyfrannu yn ystod y pandemig.
- Rhoddodd National Grid adroddiad am y caniatâd cynllunio unfrydol a roddwyd i brosiect Parc Cenedlaethol Eryri ym mis Gorffennaf ac am y paratoadau i ddechrau gwaith adeiladu prosiect Parc Cenedlaethol y Peak District yn 2021.
- Rhoddodd National Grid ddiweddariad am y rhaglen sydd ar y gweill o ddiwyddiadau rithwir i ymwneud â rhanddeiliaid a'r gymuned ynghylch prosiect AHNE North Wessex Downs, ac yn benodol am ddatblygu taith rithwir 360o o ardal y prosiect.
- Rhoddwyd diweddariadau am Fenter Gwella'r Dirwedd (LEI).
- Ar gyfer cyfnod rheoli prisiau RIIO-T2, cadarnhaodd National Grid fod Ofgem yn cynnig cap gwariant o £465m dros 5 mlynedd ym mhrisiau 2018/2019 gyda 2.5 y cant wedi'i glustnodi ar gyfer Menter Gwella'r Dirwedd.
- Cyflwynodd National Grid ganlyniadau rhywfaint o'r gwaith cynnar ar y dirwedd sydd wedi'i wneud yn y Cotswolds a'r potensial ar gyfer cynllun i osod ceblau tanddaearol yn yr AHNE. Cyflwynodd National Grid hefyd syniadau cynnar rhai cynlluniau i osod ceblau tanddaearol a allai gael eu cyflwyno yn ystod RIIO-T2, gan gynnwys lleihau uchder peilonau presennol.
- Cyflwynodd National Grid gynllun cyfathrebu ar gyfer y dyfodol gyda phwyslais ar gydweithio â rhanddeiliaid i gyflawni'n llwyddiannus.

Dros 40 o gyflwyniadau i rhanddeiliaid a nifer o gyfarfodydd eraill



Bron i £3.5m o gyllid Menter Gwella'r Dirwedd wedi'i roi hyd yma

51 o beilonau i'w disodli gan geblau tanddaearol



Rydyn ni wedi parhau i weithio gyda'n Grwpiau Cyfeirio ar gyfer Rhanddeiliaid, a gafodd eu creu i roi sail ar gyfer datblygu'r prosiectau ym mhob un o'r ardaloedd ac i roi'r wybodaeth ddiweddaraf i bobl leol am y cynnydd.

Yn yr adrannau sy'n dilyn, rydyn ni'n rhoi mwy o fanylion am sut rydyn ni wedi gwneud hyn yn y diweddariadau am bob un o'r prosiectau.



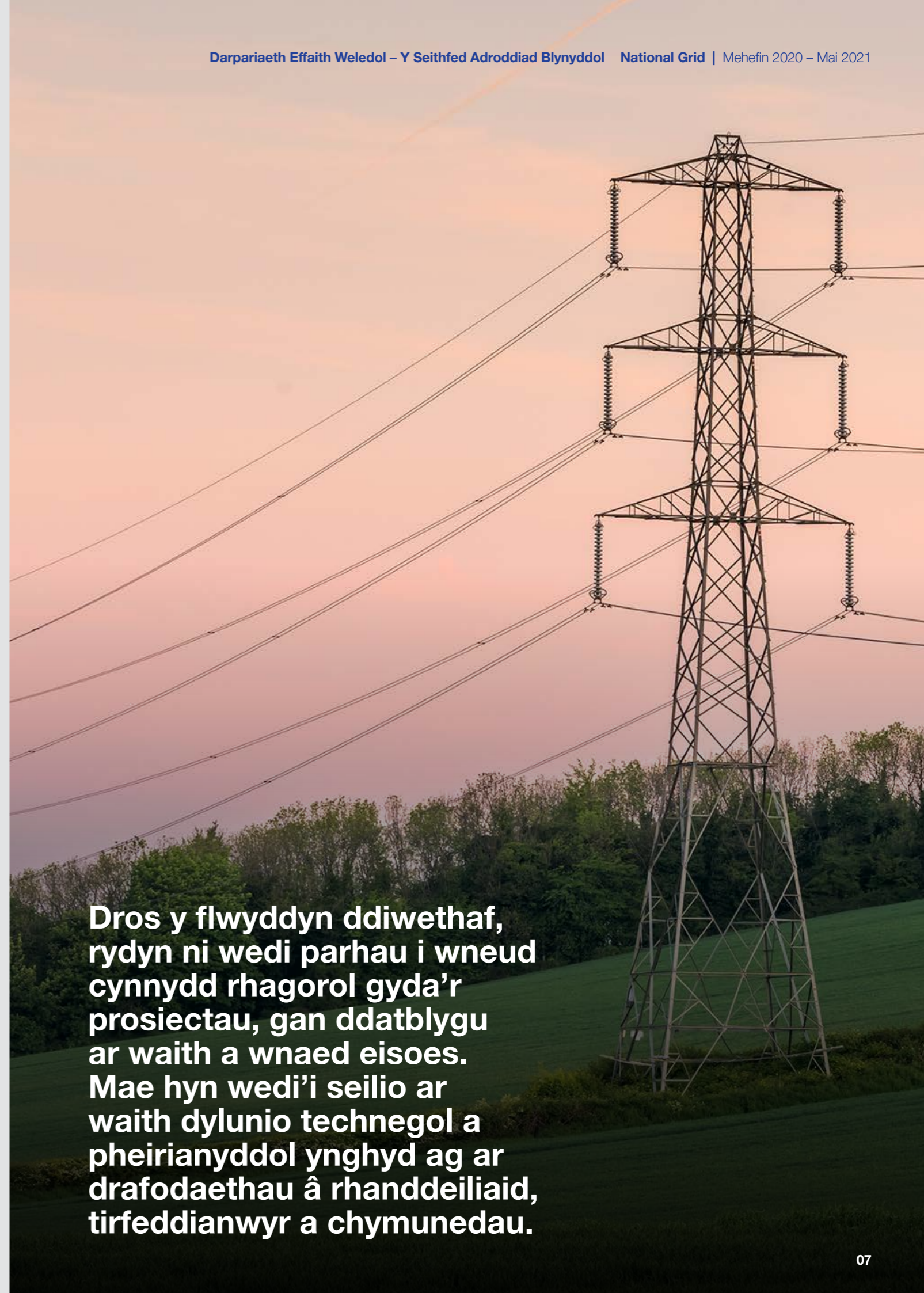
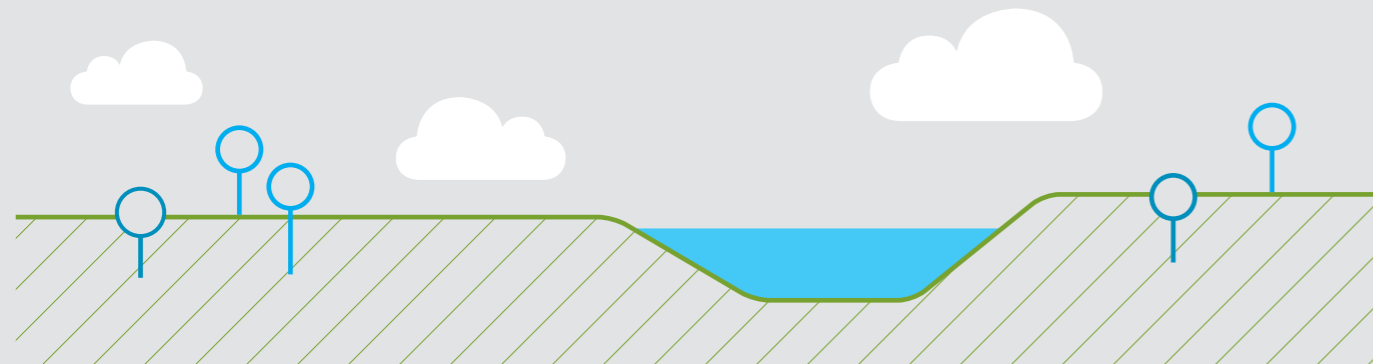
3. Y diweddaraaf am y **prosiect VIP**

Drwy osod ceblau tanddaearol yn lle ein llinellau trawsyrru uwchben, mae prosiectau Darpariaeth Effaith Weledol National Grid yn ceisio gwella rhai o'r tirweddau mwyaf prydfferth yng Nghymru a Lloegr, gan osgoi effeithiau amgylcheddol annerbyniol a chydbwysu'r hyn y gellir ei ddarparu'n dechnegol a'r gost.

Rydyn ni'n gwneud hyn drwy broses dryloyw sy'n cael ei harwain gan y Grŵp Cyngori ar gyfer Rhanddeiliaid, gan fanteisio ar wybodaeth gan arbenigwyr technegol, rhanddeiliaid lleol, a chymunedau. Mae tîm prosiect National Grid a chynghorwyr arbenigol allanol yn cefnogi'r prosiect VIP.

Dros y flwyddyn ddiwethaf, rydyn ni wedi parhau i wneud cynnydd rhagorol gyda'r prosiectau, gan ddatblygu ar waith a wnaed eisoes. Mae hyn wedi'i seilio ar waith dylunio technegol a pheirianyddol ynghyd ag ar drafodaethau â rhanddeiliaid, tirlfeddianwyr a chymunedau.

Mae'r tudalennau nesaf yn rhoi diweddariad am bob un o'r prosiectau ac yn edrych ymlaen at y gweithgareddau a fydd ar y gweill yn 2021/22.



Dros y flwyddyn ddiwethaf, rydyn ni wedi parhau i wneud cynnydd rhagorol gyda'r prosiectau, gan ddatblygu ar waith a wnaed eisoes. Mae hyn wedi'i seilio ar waith dylunio technegol a pheirianyddol ynghyd ag ar drafodaethau â rhanddeiliaid, tirlfeddianwyr a chymunedau.

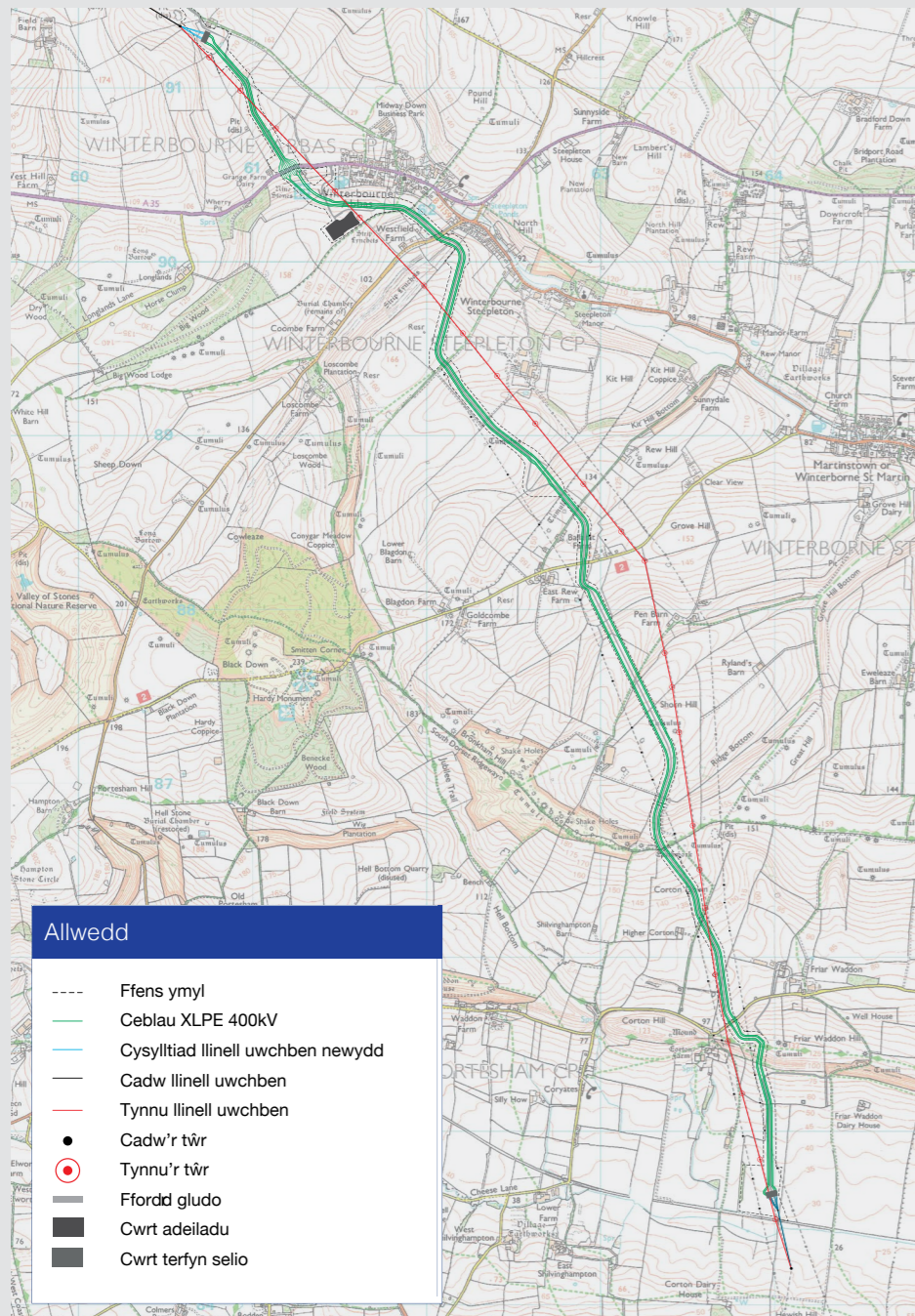
AHNE Dorset



Bydd prosiect Dorset yn rhoi cebl tanddaearol yn lle darn 8.8km o'r llinell uwchben ger Dorchester, gan gael gwared am byth ar 22 o beilonau o'r dirwedd.

Mae llwybr y cebl tanddaearol yn rhedeg o Winterbourne Abbas i ymyl y South Dorset Escarpment yn Friar Waddon. Er mwyn cysylltu'r cebl â gweddill y llinell uwchben bresennol, bydd angen adeiladu compowndiau pennau selio a pheilonau terfynol cysylltiedig i'r gogledd o Winterbourne Abbas ac o dan Corton Ridge yn Friar Waddon Hill.

Llwybr y prosiect



Paratoi i osod tiwbiau:



AHNE Dorset



Y cynnydd hyd yma

Mae'r gwaith adeiladu yn mynd rhagddo ers tro, gyda'r gwaith archeolegol ar y safle bellach wedi'i gwblhau a rhan helaeth o'r gwaith peirianeg sifil wedi'i wneud. Mae'r topograffi a'r tywydd wedi golygu ein bod wedi wynebu rhai heriau sylweddol ond mae dyfeisgarwch ac arloesi'r tîm sy'n gweithio gyda'r prif gcontractwr, Morgan Sindall, a'r arbenigwyr peirianeg sifil lleol, MJ Church, wedi golygu bod modd goresgyn y rhain. Dros y cyfnod o 12 mis, rydyn ni wedi gwneud y canlynol:

- Gosod 9km o'r ffordd gludo sy'n rhedeg drwy safle'r gwaith ac yn cadw cerbydau adeiladu oddi ar ffyrdd lleol. Roedd y graddiannau serth yn y dirwedd yn ychwanegu at yr her ac mae hynny wedi arwain at greu'r hyn sy'n cael ei alw'n 'Fwlich yr Alpau' ar y safle. the creation of what is known on site as

the 'Alpine Pass'. Golygodd y campau hyn ym maes peirianeg sifil bod y graddiant yng nghanol y safle wedi'i leihau i 16% - sy'n go serth o hyd.

- Buddsoddwyd mewn hen beiriant milwrol OshKosh i gludo'r drymiau cebl 40 tonn ar hyd y ffordd gludo.
- Gwnaed cynnydd rhagorol wrth osod y tiwbiau a fydd yn cludo'r ceblau ar hyd y llwybr, ac mae rhywfaint o waith cynnar i osod ceblau hefyd yn mynd rhagddo. Cyrhaeddodd y drymiau ceblau cyntaf y safle ym mis Chwefror 2020.
- Bu'n rhaid dygymod â glaw trwm ym mis Awst 2020 ac yn yr hydref, a arweiniodd at lawer iawn o ddŵr ffo mewn ardal lle mae llifogydd yn gyffredin. Rydyn ni wedi gweithio'n galed iawn gyda'n contractwyr i wella'r amddiffynfeydd llifogydd yn sylweddol ac i leihau faint o ddŵr ffo sydd ar y safle, a

byddwn yn defnyddio'r gwersi a ddysgwyd ym mhrosiectau VIP a phrosiectau eraill National Grid yn y dyfodol.

- Gwnaed darganfyddiadau archeolegol o arwyddocâd cenedlaethol, yn dyddio mor bell yn ôl â 4000BC gan gynnwys arteffactau o'r cyfnod Neolithig, yr Oes Haearn, y cyfnod Rhufeinig a'r cyfnod Sacsonaidd – gweler tudalen 10 i gael mwy o ffeithiau a ffigurau.
- Parhawyd i gymryd camau i leihau'r effaith ar yr amgylchedd, gan gynnwys gweithio o amgylch adar a oedd wedi nythu yn ein cyfarpar ar y safle pan gaewyd y safle am bythefnos, ac ar un o'r peilonau. Aethon ni hefyd ati i greu gaeafle i wiberod a nadroedd gwair, ar ôl i un o ecolegwyr y prosiect ganfod bod angen hynny wrth glirio llystyfiant.

Covid-19

Daeth y gwaith i stop ar safle'r prosiect pan gyhoeddodd Llywodraeth y DU gyfnod clo Covid-19 ym mis Mawrth 2020.

Er mwyn i waith hanfodol allu parhau'n ddiogel, mae National Grid wedi gweithio gyda'r Adran Busnes, Ynni a Strategaeth Ddiwydiannol a'r prif gcontractwr, Morgan Sindall, i gyflwyno camau diogelwch llym. Nod y camau diogelwch yw gwarchod y gweithlu a'r gymuned leol. Ailddechreuodd y gwaith ar y safle ym mis Ebrill 2020 ar ôl cymryd y camau hyn, ac ni chafwyd adroddiadau am achosion o Covid-19 ymhlith gweithlu'r prosiect yn ystod y cyfnod hyd at fis Mai 2021.



AHNE Dorset



Prosiect VIP Dorset – darganfyddiadau archeolegol

Mae gwaith archeolegol helaeth wedi parhau a bydd archeolegwyr yn dal i gadw golwg ar bethau drwy gydol y gwaith adeiladu. Bydd National Grid, Morgan Sindall a'r arbenigwyr, Oxford Archaeology, yn parhau i weithio'n agos gydag Archeolegwyr Sirol Dorset a Historic England. Cwblhawyd y prif waith cloddio ym mis Mai 2020.

Dyma rai o'r uchafbwyntiau:

- 12 o feddrodau o'r Oes Efydd
- 312 o bydewau o'r Oes Neolithig a'r Oes Efydd
- Arteffact Neolithig 6,000 o flynyddoedd oed (4000 CC)
- Claddedigaeithau ac amlosgiadau gan gynnwys mynwent Sacsonaidd lle claddwyd dros 180
- Adeiladau Rhufeinig
- Crochenwaith o'r cyfnod Rhufeinig ac Oes yr Haearn
- Hyd at 25 archeolegydd ar y safle ar yr un pryd, gyda dros 20 mis o waith
- Tua 6,000 o ddiwrnodau gwaith gan archeolegwyr.



Ar ôl gwneud y gwaith, bydd yr arteffactau yn cael eu hastudio a'u catalogio, a bydd llyfr, neu fonograff, am y darganfyddiadau yn cael ei greu. Bydd gwybodaeth am y darganfyddiadau a lluniau ar gael i'r cyhoedd eu gweld, ac rydyn ni wedi dechrau trafodaethau cychwynnol â thirfeddianwyr ac Amgueddfa Sirol Dorset yn Dorchester am ddod o hyd i gartref parhaol i'r rhyfeddodau hyn.



AHNE Dorset



Ymwneud â rhanddeiliaid a'r cyhoedd

Rydyn ni wedi parhau i weithio'n agos gyda'r gymuned lleol ac mae'r perthnasau'n dal yn gadarnhaol. Er gwaethaf Covid-19, cyfarfu ein Grŵp Cyswllt Cymunedol ar-lein ym mis Medi 2020 ac ym mis Mawrth 2021 ac roedd y nifer a fynychodd yn dda. Dyma aelodau'r grŵp:



CHESIL BANK PARISH COUNCIL



Cafodd ein canolfan wybodaeth ar safle'r prosiect ei chwblhau ym mis Ebrill 2020, ac wrth i'r cyfyngiadau lacio, rydyn ni'n gobeithio y gallwn groesawu mwy o bobl iddi i glywed am ein gwaith.

Yn fwy ymarferol, rydyn ni wedi helpu gyda'r gwaith blynyddol o glirio nant South Winterborne ac wedi rhoi coed Nadolig a hamperi fel gwobrau raffi. Rydyn ni hefyd yn cynllunio nifer o weithgareddau STEM mewn ysgolion cynradd ac uwchradd lleol, lle bydd modd i ddisgyblion glywed mwy am y prosiect VIP a chymryd rhan mewn weithgareddau dysgu llawn hwyl.

Edrych ymlaen

Bydd gwaith adeiladu yn parhau ar y prosiect drwy 2021 ac yn ystod 2022. Erbyn diwedd 2022, bydd y cebl tanddaearol newydd ar waith a byddwn wedi cael gwared ar y peilonau presennol a'r darn o'r llinell uwchben.

Bydd National Grid yn parhau i weithio gyda'r gymuned a'r rhanddeiliaid sy'n bartneriaid lleol a chenedlaethol inni drwy gydol y cyfnod adeiladu, a hynny i sicrhau bod y cynllun yn gwneud cymaint ag y bo modd i wella'r dirwedd.

Bydd gwybodaeth am y prosiect, diweddariadau a dogfennau yn dal i gael eu rhannu ar wefan prosiect Dorset: <http://dorset.nationalgrid.co.uk>.



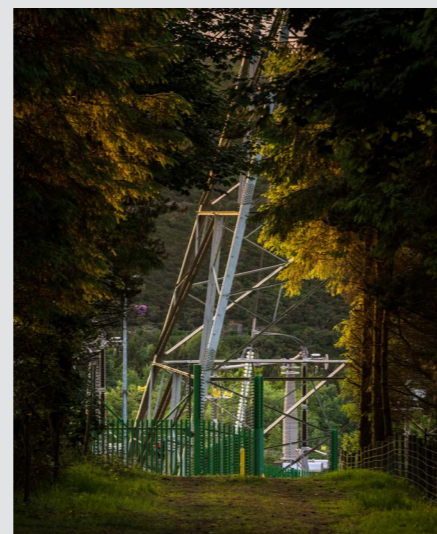
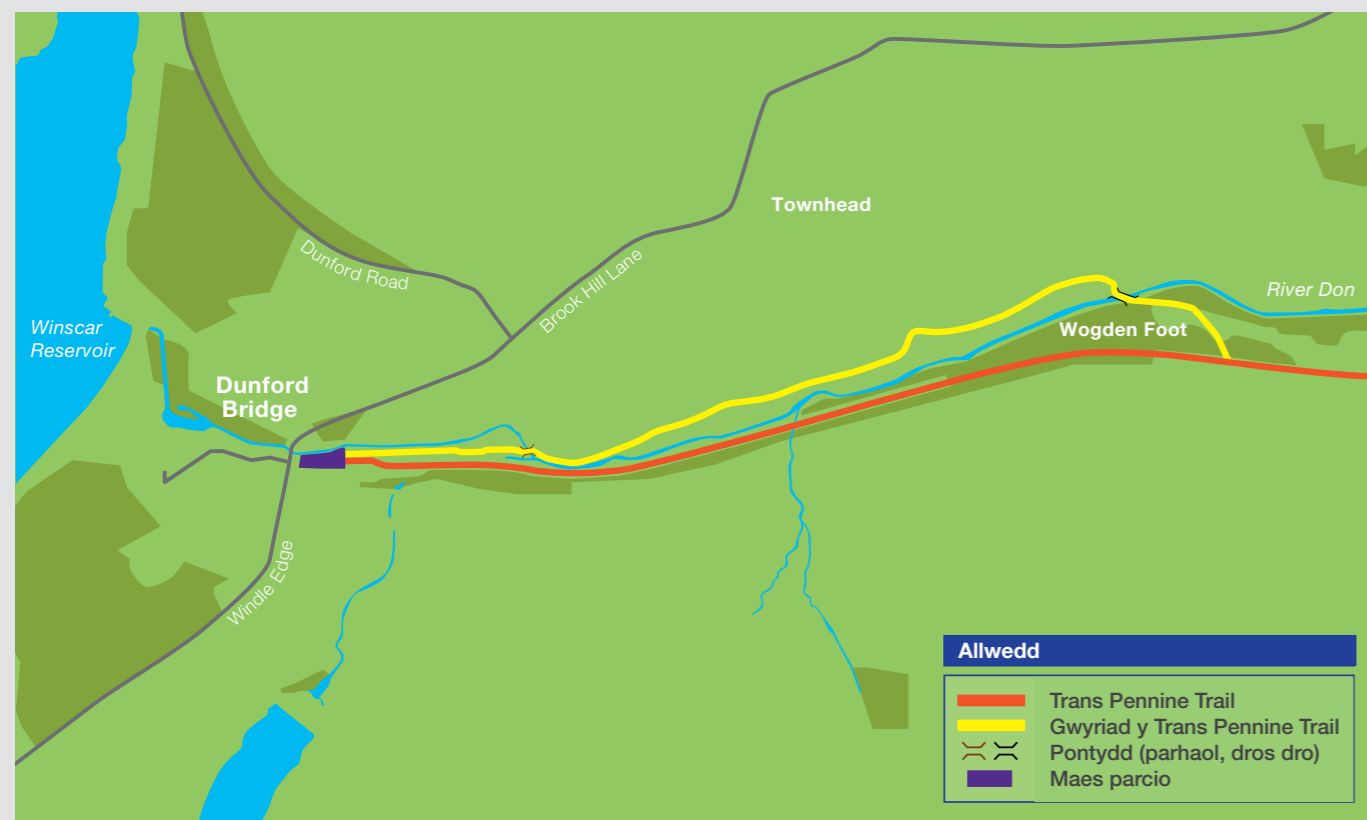
Parc Cenedlaethol y Peak District



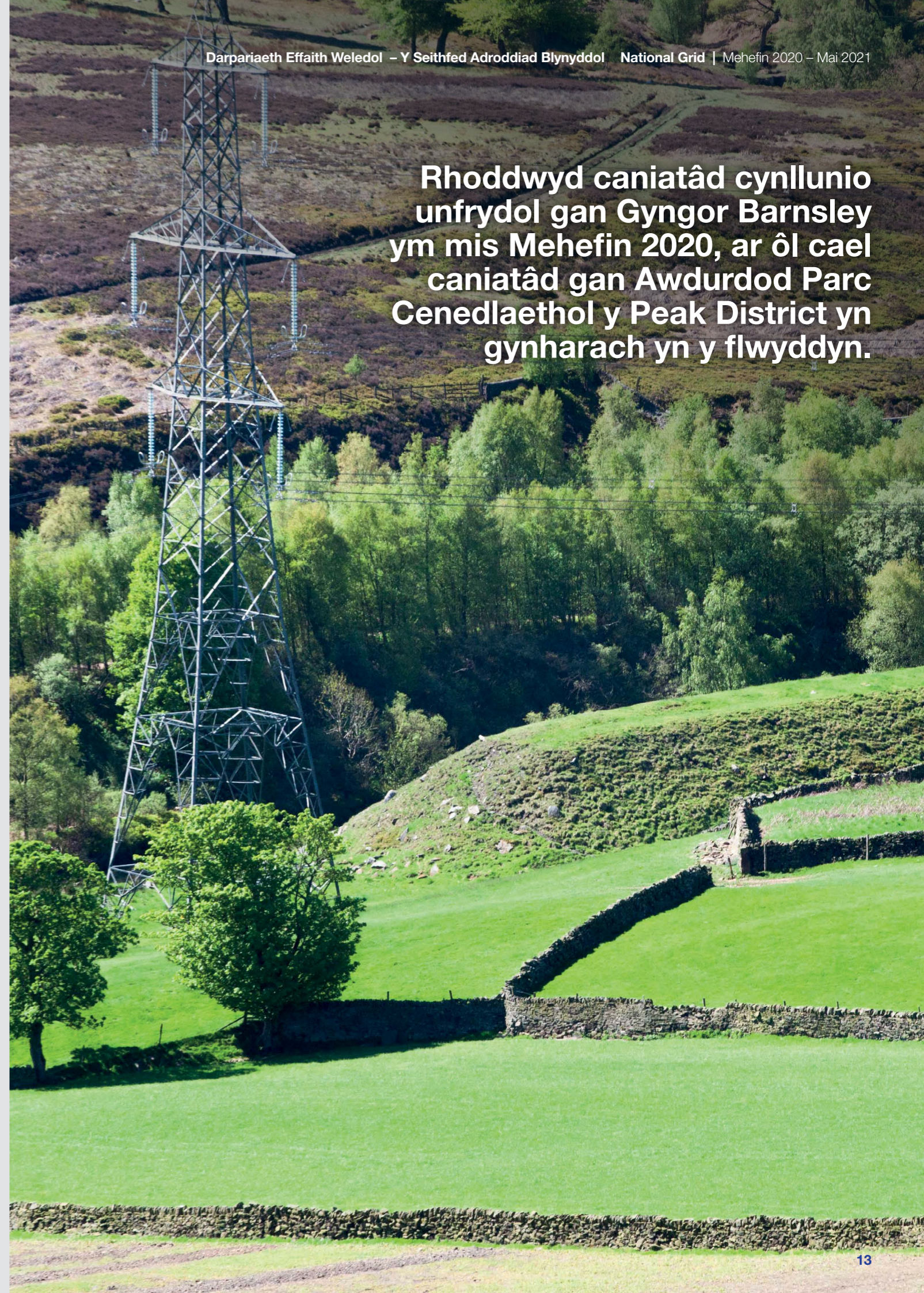
Bydd prosiect y Peak District (Dwyrain) yn gosod ceblau tanddaearol yn lle rhan 1.5km o linell uwchben i'r dwyrain o Dwnnel Woodhead ger Dunford Bridge, gan gael gwared am byth ar saith peilon a chompownd pennau selio o dirwedd clasurol Dark Peak.

Mae llwybr y cysylltiad yn rhedeg ar hyd y Trans Pennine Trail i'r de o Afon Don i ymuno â'r ceblau presennol yn Nhwannel Woodhead. Er mwyn cysylltu â gweddill y llinell uwchben bresennol, bydd angen adeiladu compownd pennau selio a pheilon terfynol cysylltiedig yn Wogden Foot.

Llwybr y prosiect



Rhoddwyd caniatâd cynllunio unfrydol gan Gyngor Barnsley ym mis Mehefin 2020, ar ôl cael caniatâd gan Awdurdod Parc Cenedlaethol y Peak District yn gynharach yn y flwyddyn.



Parc Cenedlaethol y Peak District



Y cynnydd hyd yma

Bu cynnydd sylweddol gyda phrosiect VIP Peak East dros y 12 mis diwethaf. Ym mis Chwefror 2021, cymeradwyodd Ofgem y gyllideb gwerth £43m ar gyfer y prosiect a dechreuodd y gwaith adeiladu ar y safle ym mis Mai 2021.

Cafodd caniatâd cynllunio ei roi'n unfrydol gan Gyngor Barnsley ym mis Mehefin 2020 ar gyfer compownd pennau selio yn Wogden Foot, gwyrriad dros dro'r Trans Pennine Trail, dwy bont newydd (un dros dro ac un barhaol) a ffordd fynediad ogleddol o Brook Hill Lane. Roedd hyn yn dilyn caniatâd gan Awdurdod Parc Cenedlaethol y Peak District yn gynharach yn y flwyddyn.

Mae National Grid yn ddiolchgar i Chris Baines ac Andy Tickle o CPRE South Yorkshire. Rhoddodd y naill a'r llall anerchiadau i'r pwyllgor cynllunio yn ystod y cyfarfod, gan siarad o blaid y cynigion yng nghyd-destun rhai gwrthwynebiadau parhaus yn gysylltiedig â'r safle bywyd gwyllt lleol a'r potensial i ailagor yr hen

lwybr rheilffordd sydd bellach yn ffurfio'r Trans Pennine Trail (TPT).

Yn dilyn hyn, rhoddodd y naill awdurdod a'r llall ganiatâd ar gyfer cais cynllunio ar wahân i wella'r maes parcio. Mae hyn bellach yn cynnwys manau gwefru ar gyfer cerbydau trydan yn ogystal â gwelliannau sylweddol i'r dirwedd, gwell arwyddion a dodrefn stryd, llefydd parcio penodol i bobl anabl a faniau cefylau, a chymau i leihau ymddygiad gwrthgymdeithasol.

Ym mis Medi 2020, cwblhawyd ein cynigion i gyflawni'r enillion net drwy gyfuniad o waith ar y safle ei hun a chynllun rheoli ar gyfer safle chwarel yn Crow Edge, tua 1.5km i ffwrdd. Cafwyd y penderfyniad cynllunio terfynol gyda'r cytundeb cyfreithiol yn ei le yn ddiweddarach y mis hwnnw.

Ar ôl rhoi'r caniatâd cynllunio, rydyn ni wedi bod yn gweithio'n llwyddiannus i ddatrys rhai o'r problemau prifffyrdd a oedd yn dal i fodoli, yn ogystal â gweithio gyda rhanddeiliaid i gwblhau'r cynllun rheoli ar gyfer gwyrriad dros dro y Trans Pennine Trail.

Cyn i'r gwaith adeiladu ddechrau, gwnaeth Morgan Sindall ragor o waith dylunio, diweddarwyd nifer o arolygon amgylcheddol allweddol, a chynaeafwyd hadau o'r TPT ac o fewn Wogden Foot ei hun. Roedd angen rownd arall o waith ymchwilio tir hefyd, ar hyd llwybr arfaethedig y cebl.

Yn ystod y cyfnod hwn, cafodd ein trafodaethau â thirfeddiannwyr eu dirwyn i ben yn llwyddiannus, a chyflawnwyd yr amodau cynllunio a roddwyd gan Gyngor Barnsley fel rhan o'r caniatâd cynllunio.

Yn gynnar yn 2021, boom yn gweithio gyda Morgan Sindall i greu presenoldeb yn y safle yn Dunford Bridge. Roedd hyn yn cynnwys clirio rhywfaint o lystyfiant a rhywogaethau goresgynnol (Clymglwm Japan a Rhododendron) o dan oruchwyliaeth ecolegydd y prosiect. Gwnaeth Cyngor Barnsley rywfaint o waith prifffyrdd ar ein rhan i baratoi'r ffyrdd lleol ar gyfer y prosiect, yn enwedig o amgylch y fynedfa ogleddol yn Townhead.



Parc Cenedlaethol y Peak District



Aelodau'r Grŵp Cyfeirio ar gyfer Rhanddeiliaid



Trans Pennine Trail™



Yorkshire Wildlife Trust

Dunford Parish Council



Ymwneud â rhanddeiliaid a'r cyhoedd

Cynhaliwyd cyfarfod o'r Grŵp Cyfeirio ar gyfer Rhanddeiliaid ym mis Medi 2020 a gwahoddwyd aelodau o'r Grŵp i ymuno â'r Grŵp Cyswllt Cymunedol, a fyddai'n rhoi fforwm ar gyfer trafodaethau yn ystod y cam adeiladu.

Cynhaliwyd cyfarfod cyntaf y Grŵp Cyswllt Cymunedol ym mis Mawrth 2021. Roedd y sefydliadau canlynol wedi'u cynrychioli:

- Cyngor Plwyf Dunford
- Cyngor Plwyf Langsett
- Aelodau etholedig a swyddogion o Gyngor Barnsley
- Swyddfa genedlaethol y Trans Pennine Trail
- Gwirfoddolwyr Cadwraeth y Trans Pennine Trail
- Yorkshire Wildlife Trust
- CPRE / Friends of the Peak District
- Barnsley Biodiversity Trust
- Ysgol Fabanod ac Iau Hade Edge
- Ysgol Gynradd Millhouse
- Fforwm Mynediad Lleol Barnsley
- Cymdeithas Cefylau Prydain
- Ride Barnsley
- Y Cerddwyr
- East Pennine Innovation Partnership

Mae canolfan wybodaeth ar gyfer y prosiect wrthi'n cael ei chreu a'r gobaith yw y bydd modd cynnal un o gyfarfodydd y Grŵp yn y fan honno. Rydyn ni hefyd wedi briffio nifer o randdeiliaid eraill am y cynnydd, gan gynnwys aelodau'r cabinet a thîm cyfathrebu Cyngor Barnsley, tîm cyfathrebu Awdurdod Parc Cenedlaethol y Peak District, a'r Aelod Seneddol Lleol, Miriam Cates.

Gan fod y safle wedi'i leoli ym mhentref Dunford Bridge a gan fod aelodau'r cyhoedd yn aml yn ymweld â'r safle i ddefnyddio'r TPT, y bwriad yw gosod byrddau gwbyodaeth mewn gwahanol fannau ar hyd y llwybr, gyda chod QR i gysylltu â gwefan y prosiect i gael mwy o wybodaeth. Mae rhaglen o ymweliadau a digwyddiadau mewn ysgolion hefyd yn cael ei threfnu. Mae'r berthynas weithio gref a gafodd ei meithrin yn ystod datblygiad y prosiect gyda swyddfa genedlaethol y TPT a thîm hawliau tramwy Cyngor Barnsley yn fanteisiol iawn wrth sicrhau bod y wybodaeth berthnasol yn cael ei rhoi i ddefnyddwyr y llwybr ar yr adeg iawn.

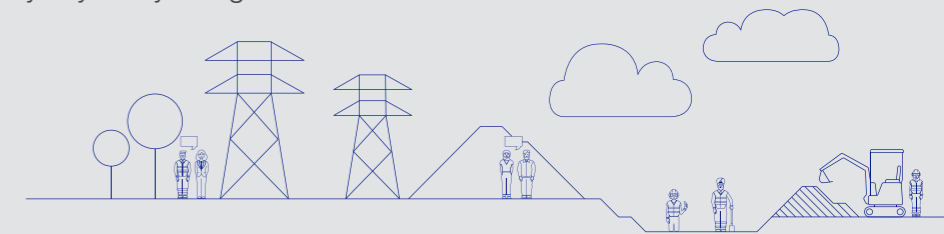
Edrych ymlaen

Ym mis Mehefin 2021, byddwn yn dechrau drwy osod y ffordd gludo o Townhead i lawr i ochr ogleddol Afon Don. Bydd hynny'n ein galluogi i godi dwy bont (un barhaol ac un dros dro) ac i greu gwyrriad dros dro o'r Trans Pennine Trail. Dylid cwblhau'r gwaith hwn erbyn mis Ionawr 2022, er mwyn i'r gwaith i osod y ceblau ar hyd llwybr presennol y TPT ddechrau yn gynnar yn 2022.

Erbyn haf 2022, disgwyliwn y bydd y rhan danddaearol newydd ar waith, ac erbyn hydref 2022, disgwyliwn y byddwn wedi cael gwared ar y peilonau presennol a'r rhan honno o'r llinell uwchben.

Bydd gwaith ar y maes parcio yn dechrau tua diwedd y flwyddyn ac yn cael ei gwblhau yn gynnar yn 2023.

Bydd gwbyodaeth am y prosiect, diweddariadau a dogfennau yn dal i gael eu rhannu ar wefan prosiect Peak District East: <http://peakdistricteast.nationalgrid.co.uk>.



Parc Cenedlaethol Eryri



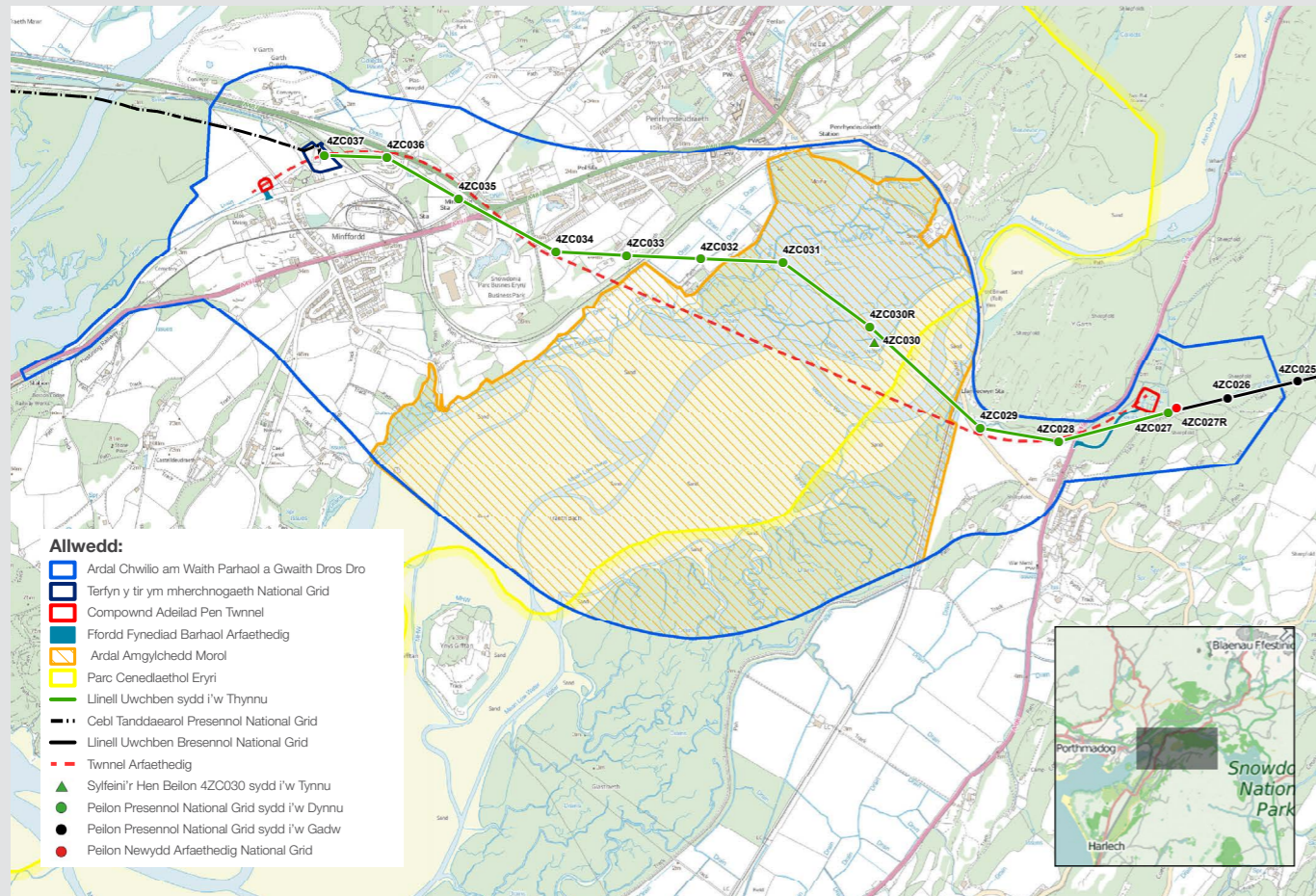
Bydd prosiect Parc Cenedlaethol Eryri yn gosod cebl tanddaearol yn lle rhan 3km o linell uwchben sy'n croesi aber afon Dwyrdd ger Porthmadog, gan gael gwared am byth ar 10 o beilonau o'r dirwedd.

Bydd y cebl newydd yn mynd trwy dwnnel tanddaearol o Gilfor i'r Garth o dan aber afon Dwyrdd. Byddai angen adeilad pen twnnel ar y naill ben a'r llall i'r twnnel yng Nghilfor a'r Garth.

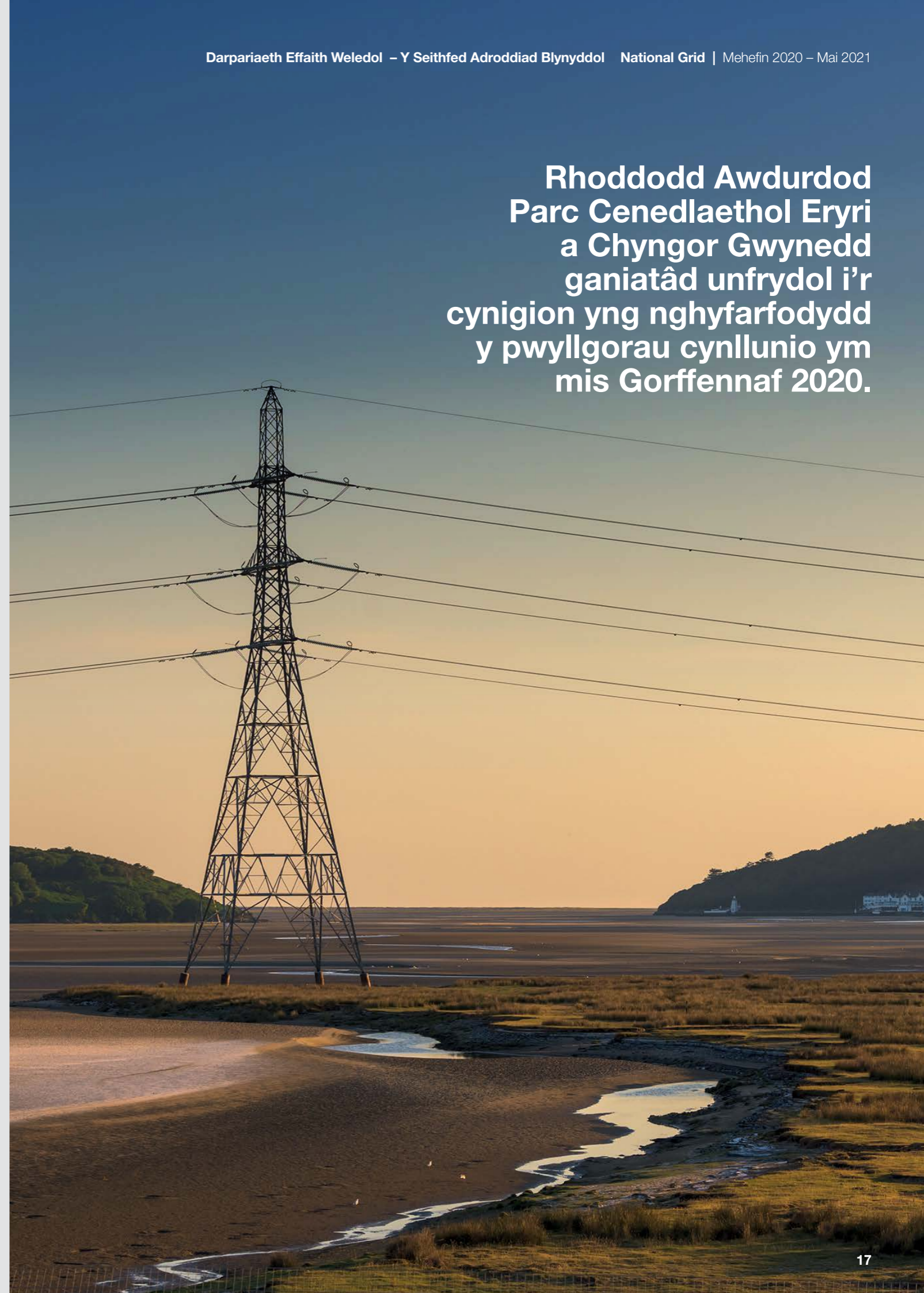
Er mwyn cysylltu â gweddill y llinell uwchben bresennol yn y dwyrain, byddai angen adeiladu compownd pennau selio a pheilon terfynol cysylltiedig ger Cilfor.



Yr opsiwn presennol ar gyfer y llwybr



Rhoddodd Awdurdod Parc Cenedlaethol Eryri a Chyngor Gwynedd ganiatâd unfrydol i'r cynigion yng nghyfarfodydd y pwyllgorau cynllunio ym mis Gorffennaf 2020.



Parc Cenedlaethol Eryri



Y cynnydd hyd yma

Cafodd y cais gynllunio ar gyfer prosiect VIP Eryri ei gyflwyno i Awdurdod Parc Cenedlaethol Eryri ac i Gyngor Gwynedd gyda'r bwriad mai Awdurdod Parc Cenedlaethol Eryri fyddai'n arwain arno drwy awdurdod dirprwyedig. Fodd bynnag, nid oedd hyn wedi'i drefnu cyn cyfnod clo Covid-19, ac ni fu'n bosibl rhoi'r trefniant ar waith cyn cyfarfod llawn nesaf Cyngor Gwynedd ym mis Medi.

I osgoi oedi, cytunodd y ddau awdurdod felly i gyflwyno'r cais i'r ddau bwyllgor cynllunio ar wahân. Rhoddodd y naill bwyllgor a'r llall ganiatâd unfrydol i'r cynigion yng nghyfarfodydd y pwyllgorau cynllunio ym mis Gorffennaf 2020. Mae'r ddwy drwydded forl y mae eu hangen i wneud gwaith ar aber afon Dwyrdd hefyd wedi'u rhoi gan Cyfoeth Naturiol Cymru.

Mae tîm National Grid wrthi'n cwblhau cytundeb Adran 106 gydag Awdurdod Parc Cenedlaethol Eryri (APCE) ac yn cwblhau'r amodau cynllunio gydag APCE a Chyngor Gwynedd. Roedden ni'n ddiolchgar iawn i Chris Baines ac i'r Cynghorydd Gareth Thomas, aelod ward Penrhyndeudraeth, a siaradodd o blaid y prosiect yng nghyfarfodydd pwyllgorau cynllunio APCE a Chyngor Gwynedd.

Yn ystod y broses dendro, daeth yn amlwg bod costau'r prosiect yn uwch na'r hyn a dybiwyd yn wreiddiol oherwydd natur y gwaith peirianeg dan sylw. Ac ystyried hyn, gofynnodd National Grid ac Ofgem i'r Grŵp Cynghori ar gyfer Rhanddeiliaid ystyried a oedden nhw'n dal yn barod i gefnogi cynllun Eryri.

Nodwyd bod y gefnogaeth i'r cynllun yn dal yn gryf ymhlith awdurdodau lleol, cynghorwyr, Aelodau'r Senedd, Aelodau

Seneddol, trigolion a grwpiau eraill o randdeiliaid, ac nad oes unrhyw gwynion am y costau ariannol wedi'u gwneud ar lefel leol. Ymhlith y pwyntiau a godwyd gan y Grŵp Cynghori ar gyfer Rhanddeiliaid oedd y ffaith mai dyma un o'r ardaloedd isaf ei hincwm yn Ewrop, ac y byddai prosiect fel hwn mewn ardal sy'n ddiibynnol ar dwristiaeth dymhorol i'w groesawu'n fawr o ran y sgilgynhyrchu economaidd. Bydd tua 100 o swyddi'n cael eu creu ar y safle yn ystod y gwaith adeiladu, ac mae potensial i greu manteision economaidd yn sgil hynny, gan gynnwys mwy o alw am lety a gwasanaethau lleol, a fydd yn parhau y tu hwnt i gyfnod brig y galw yn yr haf.

At hynny, tynnodd y Grŵp Cynghori ar gyfer Rhanddeiliaid sylw at y pethau hyn:

- Bydd y prosiect yn stori newyddion da i dwristiaeth, ac ar ôl ei gwblhau, bydd golygfa ysblennydd o Eryri ar draws yr aber.



Parc Cenedlaethol Eryri



- Mae'r manteision cadarnhaol a fyddai'n deillio o'r prosiect hwn yn berthnasol iawn ar adeg pan fo mwy o bobl wedi bod yn defnyddio'r Parciau Cenedlaethol.
- Mae'r llywodraeth yn rhoi pwyslais ar seilwaith gwyrdd ac ar ddatblygu proses sy'n creu gwell byd.

Wrth ddatblygu'r prosiect, rydyn ni wedi cadw golwg ar effaith gofynion posibl y rhwydwaith yn y dyfodol ar y capasiti y bydd ei angen yn y twnnel. Ddiwedd 2020, gosodd y Llywodraeth darged newydd ar gyfer cynhyrchu 40GW o drydan drwy ffermydd gwynt ar y môr erbyn 2030, ac mae lesedd gwynt ar y môr, a gofynion posibl eraill y dyfodol, wedi effeithio ar gynllun VIP Eryri.

Ar ôl trafodaethau rhwng National Grid ac Ofgem, cytunwyd y byddai'n synhwyrol newid manyleb cynllun Eryri i greu twnnel mwy a allai gario mwy o geblau, gan mai dyma fyddai'r ateb mwyaf darbodus ac effeithlon at y dyfodol.

Mae hyn yn golygu bod angen mân newidiadau i'r dyluniadau uwch y tir. Ar ôl cael trafodaethau â chynllunwyr yn y naill awdurdod a'r llall, rydyn ni wedi cytuno mewn egwyddor y bydd y rhain naill ai'n ddatblygiadau a ganiateir neu'n ddiwygiadau ansylweddol i'n caniatâd cynllunio. Mae hyn hefyd wedi golygu bod yn rhaid cynnal y digwyddiad tendro drachefn, gyda'r cwmpas wedi'i ddiweddarau. Mae hyn wrthi'n mynd rhagddo ac mae pethau'n mynd yn dda. Disgwylir i'r cynigion ddod i law ym mis Gorffennaf 2021. Mae hyn i sicrhau bod y buddsoddiad sylweddol hwn yn ddarbodus ac yn effeithlon, ac nad yw'n effeithio'n ormodol ar uchelgeisiau Sero Net Llywodraeth y Deyrnas Unedig.

Ymwneud â rhanddeiliaid

Cynhaliwyd cyfarfod rhithwir o'r Grŵp Cyfeirio ar gyfer Rhanddeiliaid ym mis Ionawr 2021.

Edrych ymlaen

Byddwn ni'n parhau i weithio gyda phartneriaid mewn awdurdodau lleol i ddatrys unrhyw broblemau sy'n deillio o'r newidiadau i fanyleb y twnnel.

Bydd diweddariad i gostau'r cynnig am gyllid i Ofgem, sy'n deillio o newid y fanyleb, yn cael ei wneud cyn gynted â phosibl ar ôl i'r digwyddiad tendro ddod i ben ar ddechrau 2022.

Byddwn yn sefydlu Grŵp Cyswllt Cymunedol ar gyfer y prosiect er mwyn sicrhau ein bod yn dal i

weithio mewn partneriaeth, gan weithio gyda rhanddeiliaid a'r gymuned drwy gydol oes y prosiect.

Bydd angen rhagor o waith arolygu yn 2022, gyda disgwyl i'r prif waith adeiladu ddechrau yn 2023. Bydd yn cymryd tua blwyddyn yn hwy na'r disgwyl gwreiddiol, a hynny oherwydd y cynnydd ym maint y twnnel a'r ceblau ychwanegol sydd i'w gosod. Disgwylir cwblhau'r gwaith o gael gwared ar y peilonau bellach erbyn diwedd 2029.

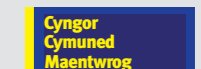
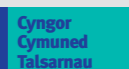
Bydd gwybodaeth am y prosiect, diweddariadau a dogfennau'n dal i gael eu rhannu yn Gymraeg ac yn Saesneg ar wefan prosiect Eryri: <http://snowdonia.nationalgrid.co.uk>.

Cryn glod i VIP Eryri

Cafodd prosiect VIP Eryri ei enwebu mewn dau gategori yng ngwobrau cynllunio cenedlaethol Planning Magazine. Cyrhaeddodd y prosiect y rownd derfynol yn y categorïau ar gyfer ymwneud â rhanddeiliaid a chaniatâd cynllunio gorau'r flwyddyn, gan ennill 'clod mawr' yn yr ail o'r rhain.



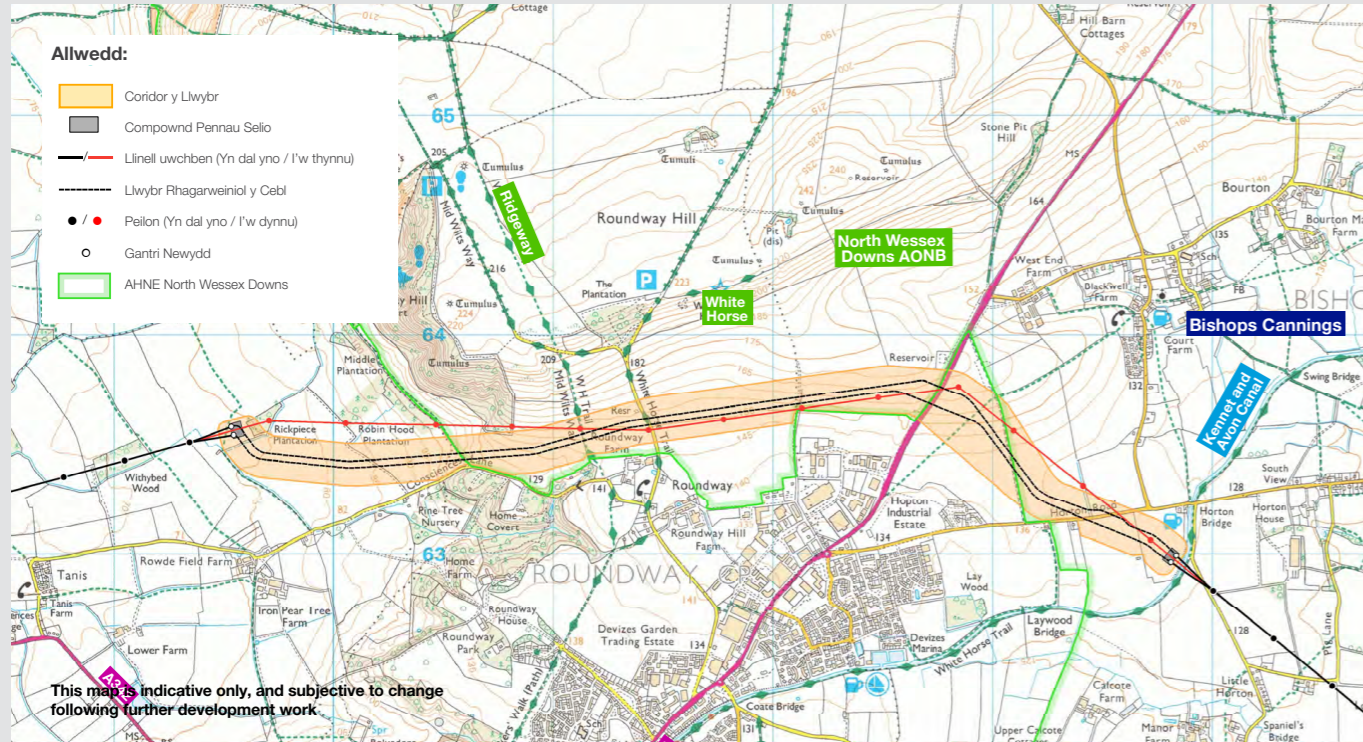
Aelodau'r Grŵp Cyfeirio ar gyfer Rhanddeiliaid



AHNE North Wessex Downs



Llwybr y prosiect



Bydd prosiect North Wessex Downs yn gosod cebel tanddaearol yn lle 4.4km o linell uwchben yn agos at Geffyl Gwyn y Mileniwm, i'r gogledd o Devizes yn Wiltshire, gan gael gwared am byth ar 13 peilon o'r dirwedd.

I gysylltu'r cebl â'r llinell uwchben bresennol sy'n weddill, bydd angen adeiladu compowndiau pennau selio a pheilonau terfynol cysylltiedig yn agos at Gamlas Kennet ac Avon i'r dwyrain o Devizes ac i'r dwyrain o bentref Rowde, i'r gogledd-orllewin o'r dref farchnad.

Y cynnydd hyd yma

Prosiect VIP North Wessex Downs fyddai'r prosiect cyntaf i gael ei gymeradwyo o dan fframwaith rheoli prisiau RIIO-T2. Mae'r tîm sy'n datblygu'r prosiect wedi gwneud cynnydd sylweddol dros

y 12 mis diwethaf. Mae'r canlynol ymhlith y prif weithgareddau:

- Yn dilyn tendr cystadleuol, penodwyd Balfour Beatty gan National Grid fel y prif contractwr a bydd y cwmni'n gweithio'n agos gyda thîm y prosiect wrth ddatblygu'r cynllun i'w gyflwyno i Ofgem am gyllid ac i Gyngor Wiltshire am ganiatâd cynllunio.
- Mae gwaith ymchwilio pellach i leoliadau'r compownd pennau selio ym mhen gorllewinol llwybr arfaethedig y cebl tanddaearol wedi datgelu presenoldeb pibell ddŵr y bydd yn rhaid ei hosgoi. O ganlyniad, mae lleoliad y compownd wedi'i symud ymhellach i'r gorllewin, a bydd hyn yn galluogi cael gwared ar ragor o beilonau (13 yn hytrach na'r 11 gwreiddiol). Mae'r lleoliad yn y dwyrain yn dal i'r gogledd o Gamlas Kennet ac Avon.

- Mae arolygon radar treiddio daear ac arolygon topolegol wedi cyd-fynd ag arolygon ymchwilio tir (tyllau turio a ffosydd prawf) er mwyn helpu i ddatblygu llwybr y cebl. Mae presenoldeb y bibell ddŵr a Pharth Gwarchod Tarddiad ger Bishops Cannings wedi ychwanegu at yr her, ond mae'r tîm yn gweithio'n agos gyda Wessex Water ac Asiantaeth yr Amgylchedd i ganfod y llwybr gorau.
- Mae tîm National Grid yn gweithio gydag Ecolegydd Sirol Wiltshire a phartneriaeth AHNE North Wessex Downs i ganfod y cyfleoedd gorau ar gyfer sicrhau enillion net i fioamrywiaeth o ganlyniad i'r prosiect.
- Mae arolygon ecolegol, gan gynnwys y rheini ar gyfer moch daear, ystumod, pathewod a madfallod cribog, wedi parhau. Mae gan ardal y prosiect nifer

AHNE North Wessex Downs



Aelodau'r Grŵp Cyfeirio ar gyfer Rhanddeiliaid

Wiltshire Council
Where everybody matters

NORTH WESSEX DOWNS
AREA OF OUTSTANDING NATURAL BEAUTY

NATURAL ENGLAND

Historic England

Environment Agency

o frochfeydd moch daear, a bydd angen rheoli'r rhain yn ofalus. Mae'r ardal hefyd yn goridor ystumod pwysig. Bydd y tîm yn parhau i weithio gydag Ecolegydd Sirol Wiltshire a Natural England wrth iddo ddatblygu'r prosiect, yn ogystal â gofyn am gyngor gan grwpiau arbenigol fel Wiltshire Bat Group, Wiltshire Mammal Group, Wiltshire Wildlife Trust a'r RSPB.

- Gan weithio ar y cyd â'r Archeolegydd Sirol Cynorthwyl a Historic England, rydyn ni wedi tyllu rhywfaint o ffosydd prawf archeolegol, gyda chymorth datgelyddion metal a gwaith cerdded maes a wnaed y llynedd. Fel y disgwylwyd, canfuwyd tystiolaeth o aneddiadau o'r Oes Haearn a chyfnod y Rhufeiniaid ym Mhrydain, gan gynnwys ffosydd, pydewau a nodweddion llinellol bychain, ynghyd â phydew Neolithig.

Mae trafodaethau cynnar hefyd wedi'u cynnal ag Amgueddfa Sir Wiltshire yn Devizes.

Ymwneud â rhanddeiliaid a'r cyhoedd

Daeth pandemig Covid-19 a'r cyfnodau clo dilynol ar adeg pan fyddai'r ymwneud wyneb yn wyneb â rhanddeiliaid a'r gymuned wedi bod yn helaeth iawn ar gyfer prosiect VIP North Wessex Downs.

Fodd bynnag, gan fod pob prosiect VIP yn cael ei arwain gan rhanddeiliaid, roedden ni'n benderfynol o siarad â rhanddeiliaid a'r gymuned a chasglu eu barn a'u safbwyntiau am y prosiect sydd ar y gweill.

Cynhaliwyd cyfarfod rithwir o'r Grŵp Cyfeirio ar gyfer Rhanddeiliaid ym mis Tachwedd 2020, gyda llawer yn bresennol. Yn ogystal â'r cyfarfod hwn,

rydyn ni wedi rhoi briffiau a chyflwyniadau i amrywiaeth eang o rhanddeiliaid perthnasol yn yr ardal gan gynnwys:

- Cyngorwyr Wiltshire yn y wardiau lle mae'r prosiect i fynd rhagddo
- Arweinydd ac aelodau'r Cabinet yng Nghyngor Wiltshire
- Wessex Water
- Bwrdd Ardal Devizes
- Cyngor Plwyf Rowde
- Cyngor Plwyf Bishops Cannings
- Cyngor Tref Devizes
- Cyngor Plwyf Bromham
- The Canal & River Trust
- Wiltshire Mammal Group / Wiltshire Bat Group
- Wiltshire Wildlife Trust
- Wiltshire Ramblers
- CPRE Wiltshire
- Yr RSPB

AHNE North Wessex Downs



Rydyn ni wedi gwella ein dealltwriaeth o'r ardal yn sylweddol diolch i gyfraniad arbenigwyr lleol. Mae ymateb cyffredinol rhanddeiliaid i'r prosiect wedi bod yn gadarnhaol drwy gydol yr amser, ond i dargedu'r gymuned yn ehangach, roedd angen inni ganfod ffordd arloesol o gyrraedd pobl ac esbonio cefndir y prosiect heb allu cynnal digwyddiadau cyhoeddus wyneb yn wyneb.

Yn hydref 2020, datblygwyd taith rithwir 360° o'r prosiect i ddod â'r prosiect a'r hyn y gallai ei gyflawni yn fyw i bobl. Roedd y profiad hwn a ddefnyddiai dechnoleg ymgolli yn galluogi'r cyhoedd i weld y prosiect ar eu cyfrifiaduron, eu cyfrifiaduron llechen neu eu ffonau clyfar, ac i roi adborth a sylwadau am y prosiect.

Yn ogystal â hyn, aethon ni ati i gynnal cyfres o weminarau cyhoeddus a gafodd eu hysbysebu drwy ein rhwydwaith rhanddeiliaid, drwy'r cynghorau plwyf a grwpiau Facebook lleol, a thrwy ddulliau mwy traddodiadol yn y wasg leol.

Roedd y digwyddiadau rithwir hyn yn ein galluogi i drafod y prosiectau,

dangos y daith rithwir, ac ateb cwestiynau gan aelodau'r cyhoedd. Yn ganolog i hyn oedd ein gallu i ddangos lluniau a fideo o'n prosiect yn Dorset i roi syniad go iawn i bobl o natur y gwaith adeiladu.

I gyd, cofrestrodd 21 o rhanddeiliaid allweddol i ymuno â'r digwyddiadau rhithwir. Roedd yr adborth drachefn yn gadarnhaol iawn, ac mae'n debygol y bydd y gwaith i ennyn diddordeb pobl yn y dyfodol yn cynnwys elfen o ymwneud rhithwir ochr yn ochr â gweithgarwch wyneb yn wyneb.

Edrych ymlaen

Byddwn yn parhau i weithio gyda Balfour Beatty ar y gwaith technegol, y gwaith peirianeg a'r gwaith amgylcheddol y mae angen ei wneud i ddatblygu cynlluniau manwl ar gyfer y prosiect. Ar yr un pryd, byddwn yn parhau i ymwneud â rhanddeiliaid a'r gymuned ac yn eu diweddarau am wahanol elfennau'r prosiect wrth iddyn nhw ddatblygu, yn ogystal â chynnal trafodaethau â thirfeddianwyr am yr hawliau y bydd eu hangen i adeiladu a gweithredu'r ceblau.

Mae'n debygol y bydd yr enillion net i fioamrywiaeth ac archeoleg yn ddau faes o bwys lle bydd angen cyfraniadau gan rhanddeiliaid.

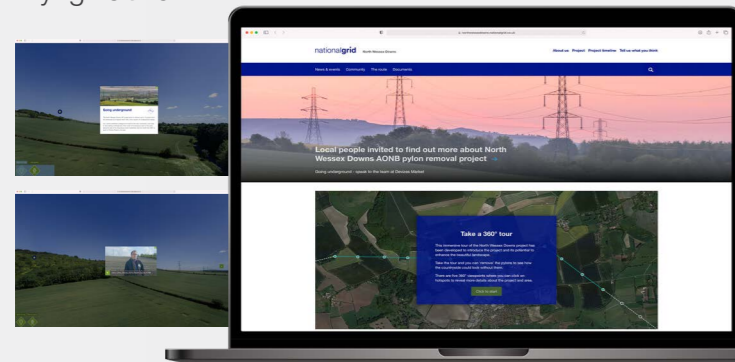
Mae digwyddiadau i ymwneud â'r cyhoedd wedi'u cynllunio ar gyfer hydref 2021 a'r bwriad yw y bydd y rhain yn gyfuniad o weithgarwch rhithwir a gweithgarwch wyneb yn wyneb. Bydd y gwaith hwn hefyd yn cynnwys cyfle i rhanddeiliaid pwysig ymweld â safle VIP Dorset er mwyn gweld y gwaith adeiladu eu hunain. Mae disgwyl i gais cynllunio a chais am gyllid gan Ofgem gael eu cyflwyno yn gynnar yn 2022.

Disgwylir i waith adeiladu'r prosiect gymryd tua dwy flynedd, a'r gobaith yw cychwyn yn 2023 gyda'r ceblau'n cael eu rhoi ar waith yn ystod hydref 2024. Disgwylir cael gwared ar yr 13 peilon erbyn 2025.

Bydd gwybodaeth am y prosiect, diweddariadau a dogfennau yn dal i gael eu rhannu ar wefan prosiect North Wessex Downs <http://northwessexdowns.nationalgrid.co.uk/>.

Y daith rithwir 360°

Drwy gyfuno ffotograffiaeth lonydd 360° a lluniau drôn, roedd modd i'n tîm digidol greu profiad a ddefnyddiai dechnoleg ymgolli i unrhyw un a fyddai'n ymweld â'n gwefan. Cafodd fideos byr, addysgiadol gan aelodau'r tîm a rhanddeiliaid gwadd eu cyfuno â thestun a delweddau esboniadol, a gosodwyd y rhain yn rhan o'r daith er mwyn helpu i egluro cefndir y prosiect mewn ffordd ddifur a rhyngweithiol.

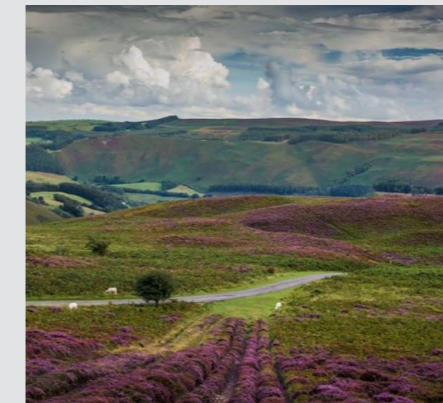


4. Menter Gwella'r Dirwedd

Mae Menter Gwella'r Dirwedd yn rhan bwysig o'r prosiect VIP. Nod y cynllun yw defnyddio rhywfaint o arian Ofgem ar gyfer prosiectau llai o faint i wella'r effaith weledol. Y nod cyffredinol yw lleihau effaith weledol seilwaith trawsyrru trydan presennol National Grid a'i effaith ar y diwedd, a gwella ansawdd y tirweddau dynodedig y mae'r seilwaith yn effeithio arny nhw.

Lansiwyd y cynllun ym mis Mai 2016 ac mae'n cynnig grantiau i bob un o'r 30 o Awdurdodau Parciau Cenedlaethol a Phartneriaethau AHNE yng Nghymru a Lloegr lle ceir prosiectau lleol i wella'r effaith weledol. Ymhlith enghreifftiau o brosiectau y gellir eu hariannu mae:

- Plannu coed yn lleol
- Rheoli gwrychoedd
- Newidiadau i lwybrau, llwybrau



cerdded, llwybrau seiclo a llwybrau marchogaeth

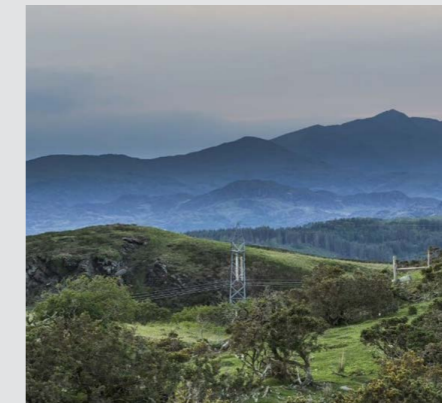
- Ailadeiladu waliau cerrig
- Gwella ansawdd arbennig y dirwedd a allai hefyd fod o fudd i fioamrywiaeth

Ers lansio'r cynllun, bron i £3.5m wedi'i roi i brosiectau yng Nghymru a Lloegr.

O dan yr hen gynllun T1, yn Ffenestr 8 gwahoddwyd wyth prosiect i wneud ceisiadau llawn – gweler y tabl isod.

Cyflwynwyd proses gymeradwyo symlach gyda RIIO-T2 ar 1 Ebrill 2021.

Agorodd Ffenestr 9 ym mis Mawrth 2021 o dan y broses RIIO-T2 gyda 10 prosiect yn mynegi diddordeb ac yn cael eu gwahodd i gyflwyno ceisiadau llawn. Bydd y panel cymeradwyo yn cyfarfod ym mis Medi 2021 i drafod y ceisiadau.



Sut mae Menter Gwella'r Dirwedd yn gweithio

Ein rhanddeiliaid sy'n gyrru'r fenter yn ei blaen. Bydd Partneriaeth AHNE neu Awdurdod Parc Cenedlaethol yn awgrymu prosiectau posibl, cyn i Banel Cymeradwyo'r fenter eu hystyried.

Mae'r panel yn cael ei gadeirio'n annibynnol gan Lee Morris o'r Landscape Institute, ac mae hefyd yn cynnwys arbenigwyr o Cadw, Historic England, Natural England a Cyfoeth Naturiol Cymru. Bydd y panel yn cyflwyno argymhellion i Ofgem ynghylch pa brosiectau i'w cyllido.

Mae tîm prosiect National Grid ac arbenigwyr allanol yn cefnogi'r cynllun, gan gynnwys ymgynghorwyr tirwedd, gan roi arweiniad i ymgeiswyr cymwys am brosiectau posibl o dan y fenter.

Covid-19

I lawer, mae amserlenni'r prosiectau wedi llithro y tu hwnt i'w rheolaeth, ac mae dyddiadau cwblhau'r prosiectau felly'n debygol o newid. Mae tîm prosiect National Grid yn gweithio i helpu'r Ardaloedd o Harddwch Naturiol Eithriadol a'r Parciau Cenedlaethol i ddiweddarau eu hamserlenni.

Mary O'Connor

Mary O'Connor fu cynrychiolydd y Landscape Institute ar y Grŵp Cynghori ar gyfer Rhanddeiliaid ers dechrau prosiect VIP, ac roedd yn bresennol yn y cyfarfod cyntaf a gynhaliwyd yn Llundain yn 2014. Mae Mary hefyd wedi cadeirio panel Menter Gwella'r Dirwedd ers ei sefydlu yn 2016, ac roedd hi'n allweddol yn y gwaith o greu'r Fenter a'i threfniadaeth.

Ar ran holl dîm VIP a'r Grŵp Cynghori ar gyfer Rhanddeiliaid, hoffon ni ddiolch i Mary am ei chyfraniad amhrisiadwy, a hwnnw'n deillio o'i hangerdd a'i brwdfrydedd dros y dirwedd. Hoffon ni ddymuno'n dda iddi ar ei hymddeoliad ac edrychwn ymlaen at gyfarfod eto pan fydd y peilonau cyntaf yn cael eu tynnu i lawr.



Menter Gwella'r Dirwedd

Y cynnydd hyd yma

Prosiectau Ffenestr 1

Cyllid Ofgem a gafwyd ym mis Mehefin 2017:

- **Partneriaeth AHNE High Weald:** Beautiful Boundaries
- **Awdurdod Parc Cenedlaethol y Peak District:** Central Longdendale Trails
- **Awdurdod Parc Cenedlaethol y North York Moors:** Over Silton to Thimbleby Bridleway

Prosiectau Ffenestr 2

Cyllid Ofgem a gafwyd ym mis Chwefror 2018:

- **Partneriaeth AHNE Bryniau Clwyd a Dyffryn Dyfrdwy:** Tirweddau Coll
- **Partneriaeth AHNE Dorset:** Magical Marshwood Vale
- **Awdurdod Parc Cenedlaethol y New Forest:** Woodland Improvements and Wild Play at Holbury Manor / Warren Copse
- **Awdurdod Parc Cenedlaethol y Peak District:** Longdendale Landscape Restoration
- **Awdurdod Parc Cenedlaethol Eryri:** Ffiniau Traddodiadol Eryri
- **Awdurdod Parc Cenedlaethol Eryri:** Gwella Coetiroedd a Thirwedd Dyffryn Maentwrog
- **Awdurdod Parc Cenedlaethol Eryri:** Gwella Coetiroedd a Thirwedd Dyffryn Ffestiniog (Dwyrain)

Prosiectau Ffenestr 3

Cyllid Ofgem a gafwyd ym mis Ionawr 2019:

- **AHNE Kent Downs:** High Downs
- **AHNE Kent Downs:** North Downs Living Grid project
- **AHNE Cannock Chase:** Gentleshaw Common into the Future
- **Parc Cenedlaethol North York Moors:** Arncliffe Wood and Scarth Wood Moor Restoration

Prosiectau Ffenestr 4

Cyllid Ofgem a gafwyd ym mis Mehefin 2019:

- **AHNE Blackdown Hills:** Enhancing the Hills
- **Partneriaeth AHNE Bryniau Clwyd a Dyffryn Dyfrdwy:** Tirweddau Coll (parhad)
- **Awdurdod Parc Cenedlaethol y New Forest:** Landford Bog Nature Reserve
- **AHNE High Weald:** Wonderful Woodlands
- **AHNE High Weald:** Beautiful Boundaries 2

Prosiectau Ffenestr 5

Cyllid Ofgem a gafwyd ym mis Ionawr 2020:

- **AHNE Tamar Valley:** South Hooe Restoring & Enhancing Watery Landscapes
- **Parc Cenedlaethol North York Moors:** Kewick Landscape Restoration

Prosiectau Ffenestr 6

Cyllid Ofgem a gafwyd ym mis Ionawr 2021:

- **Awdurdod Parc Cenedlaethol y New Forest:** Restoration and Enhancement of Franchises Lodge
- **AHNE y Cotswolds:** West of Winchcombe Landscape Enhancements - Nottingham Hill
- **Parc Cenedlaethol Ardal y Llynnoedd:** Healing Valley Mires
- **AHNE Blackdown Hills:** Hillforts of the Hills
- **AHNE Forest of Bowland:** Quernmore & Conder Valley Landscape Enhancement Initiative
- **AHNE y Cotswolds:** Restoring Cheltenham's Escarpment Grasslands
- **AHNE Suffolk Coast & Heaths:** Views of Minsmere
- **AHNE Suffolk Coast & Heaths:** Scenic sights and watery wilderness

Prosiectau Ffenestr 7

Cyllid Ofgem a gafwyd ym mis Mai 2021:

- **Parc Cenedlaethol Ardal y Llynnoedd:** Highlighting History at Lowther
- **AHNE y Cotswolds:** Hampnett to Chedworth Boundary Restorations
- **Parc Cenedlaethol Northumberland:** Hadrian's Wall Path National Trail Enhancement
- **Snowdonia National Park:** Carneddau Connectivity

Prosiectau Ffenestr 8

Cafodd wyth o geisiadau eu derbyn a'u cymeradwyo gan y panel cymeradwyo. Disgwylir cymeradwyaeth Ofgem erbyn hydref 2021.

- **Parc Cenedlaethol Ardal y Llynnoedd:** Adfer Breast High Road Bretherdale
- **Parc Cenedlaethol Ardal y Llynnoedd:** Breast High Road Borrowdale Restoration
- **Partneriaeth AHNE Bryniau Clwyd a Dyffryn Dyfrdwy:** Yn Gudd o'r Golwg
- **Parc Cenedlaethol South Downs:** Revealing Grandfathers Bottom Chalk Grassland Restoration
- **Parc Cenedlaethol South Downs:** Historic Boundaries of Woolbeding Estate
- **AHNE Kent Downs:** Empowering the Natural Network
- **Awdurdod Parc Cenedlaethol y New Forest:** New Forest access and landscape enhancements
- **AHNE Dorset:** Linking Chalk, River & Vale

Parc Cenedlaethol y New Forest

Astudiaeth achos:

Gwella coetiroedd hanesyddol, adfer a gwella'r dirwedd

Mae'r New Forest yn dirwedd unigryw sy'n cyfuno rhostiroedd agored a choetiroedd hynafol, ac mae hen draddodiadau'r tir comin yn parhau hyd heddiw.

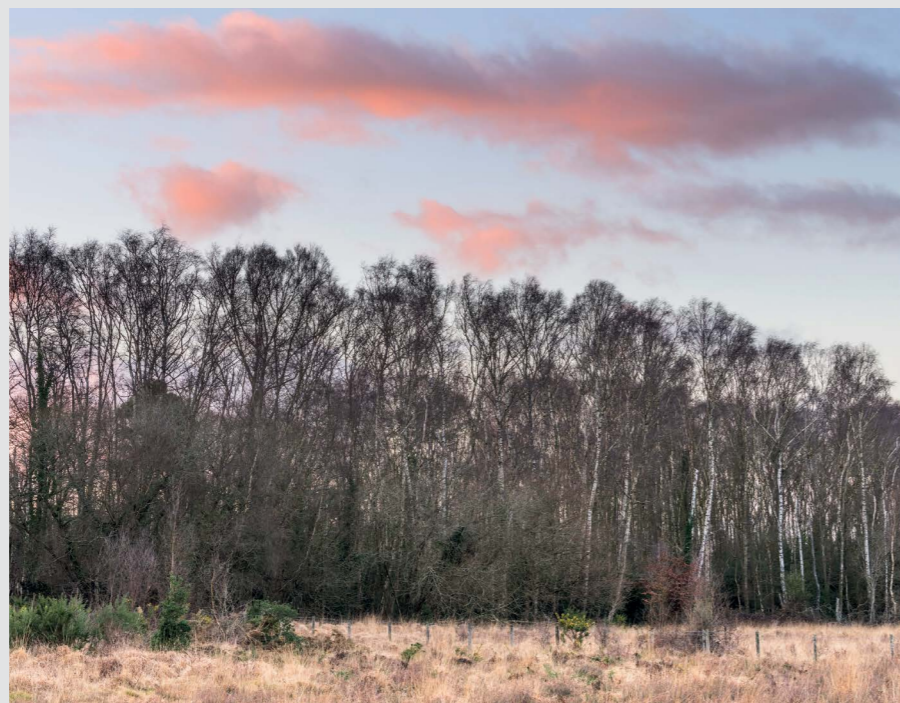
Gyda grantiau gwerth mwy na £260,000 drwy Fenter Gwella'r Dirwedd, mae Awdurdod Parc Cenedlaethol y New Forest wedi cyflwyno tri chynllun mawr i adfywio cymeriad y dirwedd naturiol yn yr ardaloedd sy'n ffinio â llinellau uwchben National Grid.

Gwella coetiroedd

Mae gwirfoddolwyr wedi bod yn gweithio'n galed i adfer dulliau rheoli yn Warren Copse, gan gynnwys prysgoedio coetir cyll.

Mae'r mynediad i'r cyhoedd wedi'i wella drwy dargedu datblygiadau i'r llwybr, gan osod graean yn lle'r rhannau'r mwyaf mwdlyd i roi mwy o sefydlogrwydd. Mae safle chwarae gwyllt cyffrous newydd yn y goedwig wedi'i greu er mwyn i ysgolion a phlant ei fwynhau.

Mae'r gwelliannau hyn yn ysbrydoli'r gymuned i ymwneud drachefn â'r ardal leol drwy wella'r dirwedd naturiol a rhoi ffocws i weithgareddau teuluol yn y coetir.



Gwella Gwarchodfa Natur Landford Bog

Mae prydferthwch Gwarchodfa Natur Landford Bog yn cael ei wella drwy dynnu'r sylw oddi ar y peilonau gerllaw. Gwneir hyn drwy wella'r mynediad i ymwelwyr a thrwy wella cymeriad y dirwedd yn y cynefin hwn, sy'n bwysig yn rhyngwladol.

Mae ffensys newydd wedi'u codi er mwyn rheoli pori yn ddiogel, sy'n elfen bwysig wrth reoli'r gors yn effeithiol. Ymhlith gwelliannau eraill mae gwaith i adfer cynefinoedd pwysig drwy glirio llystyfiant goresgynnol fel cotoneaster a rheoli bedw brodorol a phrysg eithin.

Ailgysylltu'r dirwedd – Franchises Lodge

Mae tirwedd a chynefinoedd Franchises Lodge yn cael eu hadfer, eu gwella a'u hailgysylltu er mwyn i bawb sy'n defnyddio'r ardal wrth hamddena elwa.

Mae'r gwaith yma yn cynnwys cael gwared ar dros 60 hectar o

rododendron fel rhan o raglen i reoli rhywogaethau goresgynnol anffodrol, gan adfywio tair gwyddfa o'r Oes Efydd sy'n Henebion Cofrestredig, ailosod llwybr cerdded i ymwelwyr, agor llwybr pisgwydd newydd a chael gwared ar 120 metr sgwâr o rwbel adeiladu i wella ansawdd y dirwedd.

“Mae'r gwaith helaeth hwn eisoes wedi dechrau gwella ein tirwedd prydferth a'n cynefinoedd lleol, gan adfywio'r ardal. Drwy welliannau sy'n aml yn syml, rydyn ni'n gwella profiad pobl leol ac ymwelwyr yn arw, ac yn eu hatgoffa cymaint o drysor prin yw'r New Forest. Rydyn ni'n ddiolchgar bod cyllid Menter Gwella'r Diwedd wedi ein helpu i achub ar y cyfleoedd hyn, a fydd yn gwneud llawer iawn i ddenu ymwelwyr yn eu holau ac i ymwneud eto â'r lle bendigedig hwn.”

Sarah Kelly,
Swyddog Tirwedd Parc
Cenedlaethol y New Forest

“Mae'r gwaith a wnaed ar y prosiect Tirweddau Coll eisoes wedi dechrau cael effaith gadarnhaol sylweddol.”



AHNE Blackdown Hills

Astudiaeth achos:

Gwella'r Bryniau

“Mae'r cyllid gan Fenter Gwella'r Dirwedd National Grid wedi ein galluogi i adfywio ein dulliau rheoli a gwella apêl weledol y lleoliad prydferth hwn o'r newydd. Bydd y cynlluniau hollbwysig hyn yn cyfoethogi'r golygfeydd o'r llwyfandir sy'n wastad ar y top, ac yn fodd o ailbwysleisio'r plethwaith o gynefinoedd amrywiol a rhyng-gysylltiedig yn yr AHNE. Mae'r newidiadau yn golygu y gallwn ni barhau i gynnal a datblygu'r hyn sydd gan Blackdown Hills i'w gynnig fel lleoliad bendigedig i ymwelwyr ei fwynhau.”

Lisa Turner
Swyddog Cynllunio AHNE
Blackdown Hills

Mae Blackdown Hills yn Ardal o Harddwch Naturiol Eithriadol ar y ffin rhwng Dyfnaint a Gwlad yr Haf, ac mae ynddi goedwig, tir ffermio a dyffrynnoedd serth.

Yn nodweddiadol o gefn gwlad Lloegr, gyda gwrychoedd a choedlannau, ffermydd bychain sydd â phatrymau caeau cywrain, dyffrynnoedd dyfnion a ffyrdd culion, troellog, mae'r AHNE yn lle poblogaidd i seiclo, marchogaeth a cherdded.



Gyda grant o bron i £50,000 gan Fenter Gwella'r Dirwedd, mae'r prosiect Gwella'r Bryniau yn canolbwyntio ar goridor 6km lle mae seilwaith trydan National Grid yn torri ar draws tirwedd ac ynddo ddyffrynnoedd, cefnennau a llwyfandiroedd.

Mae'r prosiect wedi ceisio lleihau effaith weledol y llinell uwchben drwy waith cadwraeth wedi'i dargedu, a hwnnw'n adfer ac yn gwella gwrychoedd a choed gwrychoedd, perllannau a choetiored bychain, a dolydd yn agos at y llinellau pŵer.

Ehangu gwrychoedd

TI wella'r golygfeydd rhwng y caeau canoloesol afreolaidd

a phatrymau mwy rheolaidd y caeau ar dir uwch, drwy fuddsoddiad o dros £25,000, mae tîm yr AHNE hyd yma wedi gosod 225m o wrychoedd newydd, ac wedi adfer 410 metr o hen wrychoedd. Mae'r gwrychoedd newydd yn cryfhau cymeriad naturiol y dirwedd ac yn hollbwysig, mae'n golygu bod ffin gorfforol bellach gan yr AHNE yn y lleoliad hwn.

Adfer gofodau amlwg

At hynny, mae dros hectar o berllan hanesyddol a esgeuluswyd yn cael ei hadfer gyda choed newydd brodorol. Mae gwaith i reoli prysgwydd a gwaith cynnal a chadw ar goed a rhodfeydd yn cael ei wneud mewn 1.6 hectar o goetir lled-naturiol ar y dirwedd, yn agos at Honiton.

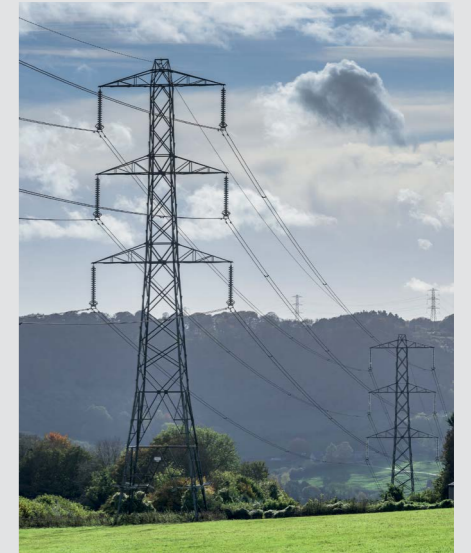
Gwella'r glaswelltir

I ddatblygu ar y gwaith a wnaed hyd yma, mae pum hectar o laswelltir yn cael ei wella a'i ail-hau gan ddefnyddio cyfuniad o hadau a gwair gwyrdd, a fydd o fudd i adfywio naturiol yn y tymor hir.

Bydd rhaglen fonitro flynyddol barhaus yn sicrhau llwyddiant y rhaglen ac yn mesur cynnydd.



5. RIIO-T2 – dechrau'r cyfnod rheoli prisiau newydd



Daeth darpariaeth VIP £500m Ofgem, a roddwyd fel rhan o'r cyfnod rheoleiddio a elwir yn RIIO-T1, i ben ym mis Mawrth 2021.

Ar gyfer RIIO-T2, cadarnhawyd yn gynnar yn 2021 bod Ofgem wedi gosod cap ar wariant o £465m dros bum mlynedd, ym mhrisiau 2018/2019. Mae'r ffigur hwn wedi'i seilio ar gyd-astudiaeth 'parodwydd i dalu' 2019, yn ogystal ag ar ystyriaeth o'r cyflenwad o brosiectau posibl y dyfodol, ac mae'n cael ei gydbwysu gan yr effaith ar filiau aelwydydd, y costau sy'n gysylltiedig â Sero Net, a'r sioc economaidd bosibl sy'n deillio o Covid-19.

Bydd cwmpas y ddarpariaeth yr un fath ag oedd hi yn RIIO-T1, ac mae ar gael i'r holl weithredwyr trawsyrru trydan ym Mhrydain Fawr, h.y. National Grid yng Nghymru a Lloegr a Scottish & Southern Electricity a Scottish Power Energy Networks yn yr Alban. Cadarnhawyd y byddai'r ffigur hwn yn galluogi National Grid i barhau i frw ymlaen â'r prosiectau yn North Wessex Downs a'r Cotswolds, sydd eisoes yn cael eu hystyried.

Byddai'r ddarpariaeth ar gyfer Menter Gwella'r Dirwedd yn hyd at 2.5% o'r cap gwariant sy'n cyfateb i rhwng £11m a £12m dros y cyfnod o bum mlynedd. Yr un fydd y broses gais ar gyfer y prosiectau cyfalaf mwy o faint, tra na fydd angen bellach i brosiectau Menter Gwella'r Dirwedd sydd wedi'u cymeradwyo gan y Panel Cymeradwyo gael eu hanfon i Ofgem i'w cymeradwyo.

Yn unol â chais y Grŵp Cyngori ar gyfer Rhanddeiliaid, mae National Grid hefyd wedi parhau i fonitro datblygiadau seilwaith sy'n gysylltiedig â'r lleoliadau canlynol i ganfod eu dichonolrwydd:

- Parc Cenedlaethol y New Forest
- Parc Cenedlaethol y Peak District (Gorllewin)
- AHNE Ynys Môn



² Os hoffech chi wybod mwy am fframwaith rheoleiddio RIIO, ewch i'n gwefan: <https://www.nationalgrid.com/about-us/how-we-are-regulated>

Am ragor o wybodaeth:

Llinell ffôn y Ddarpariaeth Effaith Weledol: **0330 134 0051**

Ewch i'n gwefan yn: **www.nationalgridet.com/planning-together/visual-impact-provision**

Anfonwch e-bost i: **visualimpact@nationalgrid.com**

National Grid Electricity Transmission

National Grid House, Warwick Technology Park, Gallows Hill, Warwick, CV34 6DA, United Kingdom
Unedig Cofrestrwyd yng Nghymru a Lloegr Rhif. 4031152

www.nationalgrid.com