

# Darpariaeth Effaith Weledol Y Chweched Adroddiad Blynyddol

Mehfin 2019 – Mai 2020



nationalgrid

# Cynnwys

Rhagair gan Chris Baines	01
Rhagair gan Michelle Clark	01
<b>1. Darpariaeth Effaith Weledol</b>	<b>02</b>
<b>2. Gweithio â rhanddeiliaid</b>	<b>03</b>
2.1 Y Grŵp Cyngori ar gyfer Rhanddeiliaid	03
2.2 Gweithgarwch y Grŵp Cyngori ar gyfer Rhanddeiliaid	04
<b>3. Diweddariad ar y prosiect VIP</b>	<b>06</b>
<b>T1</b>	
AHNE Dorset	08
Parc Cenedlaethol y Peak District	12
Parc Cenedlaethol Eryri	16
<b>T2</b>	
AHNE North Wessex Downs	20
<b>4. Menter Gwella'r Dirwedd</b>	<b>23</b>
Astudiaeth Achos: AHNE Bryniau Clwyd a Dyffryn Dyfrdwy	26
Astudiaeth Achos: Parc Cenedlaethol North York Moors	28
<b>5. Edrych ymlaen: RIIO-T2 – y cyfnod rheoli prisiau nesaf</b>	<b>29</b>

Lluniau'r clawr o frig y dudalen i lawr:

1. Gwaith Adeiladu yn AHNE Dorset, tynnwyd y llun gan: Lorenzo Zuccaro
2. Parc Cenedlaethol Eryri, tynnwyd y llun gan: Benjamin Graham
3. Un o dîm National Grid ar y safle yn AHNE Dorset, tynnwyd y llun gan: Liz Greenaway
4. AHNE Bryniau Clwyd a Dyffryn Dyfrdwy, tynnwyd y llun gan: Benjamin Graham

## Rhagair gan Chris Baines



**Chris Baines,**  
Cadeirydd  
Annibynnol, Y Grŵp  
Cyngori ar gyfer  
Rhanddeiliaid, y  
Prosiect Darpariaeth  
Effaith Weledol

### Mae VIP yn golygu ymgymryd â gwaith peirianeg seilwaith pwysig yn rhai o dirweddau mwyaf poblogaidd a sensitif y wlad.

Mae'r her gymhleth hon yn gofyn am gyfraniad ystod eang o wahanol unigolion a sefydliadau, ac o'r cychwyn cyntaf mae'r rhaglen wedi ymrwymo i ymgynghori a gweithio mewn partneriaeth. Heb os, mae hyn yn talu ar ei ganfed.

Mae'r cynllun tanddaearu mawr cyntaf wedi gwneud cynnydd sylweddol iawn drwy gydol y flwyddyn, ac mae'r Grŵp Cyngori ar gyfer Rhanddeiliaid (SAG) wedi ymweld â'r ffosydd dros dro sy'n gwau eu ffordd ar draws y Dorset Downs. Mae gennym yn awr ddealltwriaeth well o rai o ddirgelion y dirwedd hynafol hon diolch i'r cydweithredu rhyfeddol rhwng National Grid ac archeolegwyr, ac mae cynlluniau ar droed i rannu'r hyn a ddysgwyd â'r cyhoedd.

Yn Eryri a'r Peak District, mai maint y gwaith technegol a wnaed yn eithriadol, ac felly hefyd yr ymrwymiad i drafodaethau lleol. Mae'r angen am arloesi peirianyddol yn rhan o "ddiwrnod gwaith arferol" gweithwyr proffesiynol National Grid, ond mae'r modd mae'r unigolion hynny wedi mynd ati i ddeall pwysigrwydd "gwrando ar y bobl leol" wedi gwneud argraff ar aelodau'r SAG. Mae hyn yn cymryd amser, ond mae'r cynlluniau VIP sydd yn yr arfaeth yn brawf o werth ymgynghori ystyrlon â rhanddeiliaid, ac mae'n ymddangos y bydd hyn yn elfen bwysig o'n gwaith â'n gilydd wrth inni edrych yn ôl. Gellir manteisio'n awr ar y profiad hwnnw wrth inni fwrw ymlaen â'r cynllun nesaf yn North Wessex.

Mae Menter Gwella'r Dirwedd hefyd yn gwneud cynnydd, ac mae'r cyllid ar gyfer nifer o gynlluniau cymharol fychan yn cynyddu gwerth VIP mewn ystod eang o dirweddau sydd mor agos at galonau cymaint o bobl.

## Rhagair gan Michelle Clark



**Michelle Clark,**  
Rheolwr y prosiect  
Darpariaeth Effaith  
Weledol, National  
Grid

### Mae'r chweched adroddiad blynyddol ar gyfer VIP yn ymdrin â 12 mis na welwyd eu tebyg o'r blaen, a nodweddwyd gan gynnydd cryf o dan amgylchiadau anodd dros ben.

Pan arweiniodd y pandemig Covid-19 at gyfnod clo cenedlaethol, llwyddwyd i addasu'n gyflym a mabwysiadwyd mesurau diogelwch priodol a oedd yn gwarchod y gweithlu a chymunedau. O ganlyniad, rydym wedi parhau â gwaith adeiladu yn Dorset, gan gadw at yr amserlen i symud peilonau yn 2022.

Yn y Peak District ac Eryri, cafodd ceisiadau cynllunio eu cyflwyno cyn i'r pandemig ein taro. Mae hyn yn glod i benderfyniad a chydnerthedd y timau VIP a'r adrannau cynllunio yn y pedwar awdurdod lleol dan sylw bod y trafodaethau adeiladol yn parhau, a bod y prosiectau'n symud ymlaen i'r pwyllgorau cynllunio yn yr haf.

Yn dilyn cadarnhad Ofgem y bydd darpariaeth ar gyfer prosiectau lleihau effeithiau gweledol yn parhau am y cyfnod 2021-2026, mae'r paratodau ar gyfer y

garfan nesaf o brosiectau wedi cychwyn. Bydd cynlluniau ar gyfer y gwaith yn y North Wessex Downs yn cael eu cyflwyno ar gyfer caniatâd cynllunio yn 2021 ac mae gwaith cwmpasu wedi cychwyn yn AHNE Cotswolds. Bydd symleiddio'r broses gyllido ar gyfer Mentrau Gwella'r Dirwedd o 2021 ymlaen yn golygu y bydd prosiectau newydd yn cael eu cymeradwyo'n gyflymach.

Ni fyddai'r cynnydd cyffrous hwn wedi bod yn bosibl heb ymroddiad y Grŵp Cyngori ar gyfer Rhanddeiliaid. Mae eu cyngor arbenigol hwy a'u parodrwydd i herio'n sicrhau mai'r dirwedd a'r bobl sy'n ei mwynhau yw'r buddugwyr yn y diwedd. Hoffwn ddiolch iddynt unwaith eto am eu holl gefnogaeth.

Mae'r fenter VIP yn bodoli am fod defnyddwyr am weld gwelliannau gweledol i'n treftadaeth naturiol. Mae'n briodol felly bod y cynlluniau VIP cyntaf yn digwydd ar adeg pan mae ein cenedl wedi heidio i'r AHNEoedd a'r Parciau Cenedlaethol mewn niferoedd mwy fyth wrth i'r cyfyngiadau ddechrau llacio.



# 1. Prosiect Darpariaeth Effaith Weledol

**Mae prosiect Darpariaeth Effaith Weledol (VIP) National Grid yn datblygu cynlluniau i gladdu llinellau trawsyrru trydan uwchben o dan y ddaear mewn tirweddau o bwys cenedlaethol yng Nghymru a Lloegr. Y nod yw helpu i leihau effaith weledol seilwaith trawsyrru trydan yn y tirweddau hyn.**

Mae gan Ofgem<sup>1</sup> ddarpariaeth £500m i gyflawni'r gwaith hwn yn y Parciau Cenedlaethol, AHNEoedd Cymru a Lloegr a'r Scottish National Scenic Areas. Mae National Grid yn defnyddio'r ddarpariaeth hon fel perchennog y seilwaith trawsyrru trydan yng Nghymru a Lloegr i ddatblygu prosiectau yn AHNE Dorset, AHNE North Wessex Downs,

Parc Cenedlaethol y Peak District a Pharc Cenedlaethol Eryri.

Mae'r ddarpariaeth hefyd yn cynnwys ein Menter Gwella'r Dirwedd (LEI), cynllun grant ar gyfer prosiectau gwella lleol llai sy'n agored i bob un o'r 30 AHNE a'r Parciau Cenedlaethol sy'n cynnwys neu sy'n cael eu heffeithio gan linellau trawsyrru trydan uwchben National Grid.

Er bod yn rhaid inni adeiladu seilwaith i gysylltu cartrefi a busnesau â'r ynni sydd ei angen arnynt, rydym yn credu'n angerddol mewn chwarae ein rhan i warchod a gwella harddwch naturiol, bywyd gwylt a'r dreftadaeth ddiwylliannol. Y dasg bwysicaf inni yw defnyddio'r ddarpariaeth hon i

sicrhau'r gwelliant mwyaf posibl i dirweddau a effeithir gan ein rhwydwaith gan sicrhau nad oes dim effeithiau andwyol yn digwydd yn sgil y gwaith hwnnw. Rydym yn cydweithio'n glos â rhanddeiliaid i gyflawni'r nod hwn.

Mae'r chweched adroddiad blynyddol hwn yn cofnodi ein cynnydd a'n prif weithgarwch rhwng Mehefin 2019 a Mai 2020. Mae'n adeiladu ar y cynnydd a ddisgrifiwyd yn ein pum adroddiad blynyddol blaenorol. I ddarllen y rhain, neu i ddysgu mwy am sut y cafodd y prosiectau eu dewis, gweler ein gwefan: [www.nationalgrid.com/uk/electricitytransmission/planning-together-riio/visual-impact-provision](http://www.nationalgrid.com/uk/electricitytransmission/planning-together-riio/visual-impact-provision).

## Ystadegau prosiect

- Asesu effaith gweledol **571km** o linell trawsyrru trydan mewn Ardaloedd o **Harddwch Naturiol Eithriadol a Pharciau Cenedlaethol**
- **30 Ardal** o **Harddwch Naturiol Eithriadol** a Pharc Cenedlaethol yng Nghymru a Lloegr yn gymwys i elwa
- Barnwyd bod **53.7km** o linell yn cael yr effaith fwyaf ar **wyth tirwedd warchodedig**
- **Pedair rhan** o'r llinell uwchben wedi'u blaenoriaethu ar gyfer tanddaearu
- Y Cynllun Gwella Tirweddau yn darparu cyllid o **hyd at £200,000** ar gyfer prosiectau llai

**£500M** er budd **Parciau Cenedlaethol, Ardaloedd o Harddwch Naturiol Eithriadol ac Ardaloedd o Harddwch Cenedlaethol**

- ◆ AHNE Dorset
- ◆ AHNE North Wessex Downs
- ◆ Parc Cenedlaethol y Peak District
- ◆ Parc Cenedlaethol Eryri

# 2. Cydweithio â rhanddeiliaid

**Mae rhanddeiliaid yn allweddol i lwyddiant y prosiect VIP; mae eu sylwadau hwy yn hanfodol i'n helpu i wneud penderfyniadau ar sut y dylem ddefnyddio'r ddarpariaeth i gynyddu ei buddiannau posibl.**

Yn ogystal â holi barn amrywiaeth eang o rhanddeiliaid lleol, gan gynnwys grwpiau, cymunedau a thirfeddianwyr lleol, sefydlwyd Grŵp Cyngori ar gyfer Rhanddeiliaid (SAG) ar ddechrau'r prosiect i arwain ein gwaith.

## 2.1 Y Grŵp Cyngori ar gyfer Rhanddeiliaid

Mae'r Grŵp Cyngori ar gyfer Rhanddeiliaid yn cyngori National Grid ar benderfyniadau allweddol ac ar y ffyrdd mwyaf effeithiol o ymgysylltu â rhanddeiliaid lleol. Mae'r Grŵp yn cael ei gadeirio gan yr amgylcheddwr blaenllaw Chris Baines ac mae'r aelodau yn uwch gynrychiolwyr sefydliadau sy'n gweithio i wella'r dirwedd. Mae National Grid ac Ofgem hefyd yn aelodau o'r grŵp.



### Aelodau'r Grŵp Cyngori ar gyfer Rhanddeiliaid:

<sup>1</sup> Ofgem yw rheolydd y llywodraeth ar gyfer y marchnadoedd nwy a thrydan ym Mhrydain Fawr. Fel rhan o gyfnod rheoli prisiau RIIO-T1 (1 Ebrill 2013 hyd 31 Mawrth 2021), mae Ofgem wedi neilltuo £500m (prisiau 2009/10) ar gyfer tri perchennog seilwaith trawsyrru ym Mhrydain Fawr i roi sylw i effaith weledol y seilwaith trawsyrru trydan presennol. Roedd maint y ddarpariaeth yn seiliedig ar astudiaeth Parodrwydd i Dalu 2012.

## 2.2 Gweithgarwch y Grŵp Cyngori ar gyfer Rhanddeiliaid

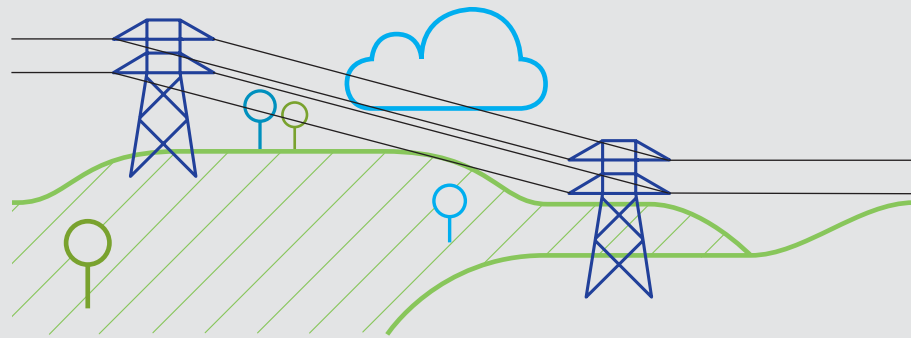
Mae'r grŵp wedi cwrdd ddwywaith yn ystod y flwyddyn ac isod ceir trosolwg o'r prif weithgarwch a'r materion a gafodd sylw. Os hoffech gael rhagor o fanylion, mae cofnodion y cyfarfodydd hyn ar gael ar ein gwefan [www.nationalgridet.com/planning-together/visual-impact-provision](http://www.nationalgridet.com/planning-together/visual-impact-provision)

### Y 15fed cyfarfod o'r Grŵp Cyngori ar gyfer Rhanddeiliaid

Cyfarfu ar 2 Gorffennaf 2019, yn Llundain, gyda rhai aelodau'n ymuno drwy ddolen fideo.

#### Y prif eitemau a drafodwyd

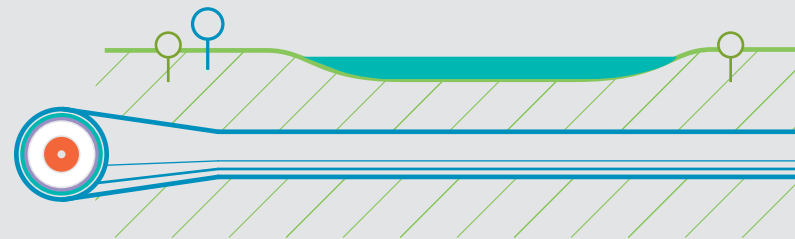
- Cyflwynodd National Grid gynnwys y cais cynllunio ar gyfer prosiect Parc Cenedlaethol Peak East a chafodd aelodau'r SAG gyfle i gyfrannu sylwadau.
- Cafwyd diweddariad gan National Grid ar gynnydd a hyfywedd cwblhau prosiect AHNE North Wessex Downs yn gynnar.
- Cafwyd diweddariad gan National Grid ar yr adwaith i'r toriad ym mhrosiect Parc Cenedlaethol y New Forest a chafwyd trafodaeth ar ffyrdd posibl ymlaen.
- Cafwyd cadarnhad fod Ofgem wedi cytuno i gadw'r VIP yn y cyfnod rheoli prisiau nesaf (RIIO-T2) a chafwyd trafodaeth ar ddyfodol posibl y prosiect.
- Cafwyd disgrifiad o'r cyfle i'r prosiect VIP gydweithio â phrosiect ymchwil Prifysgol Caerwynt sy'n edrych ar dawelwch ac effaith cael gwared ar linellau uwchben.
- Cafwyd diweddariadau ar brosiectau SP Energy Networks a SSE sy'n cael eu cynnal o dan ddarpariaeth Ofgem yn yr Alban.



Disodli

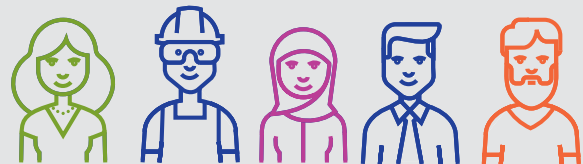
**51 peilon**  
gan gebl  
tanddaearol

**Hyd yma,**  
dyfarnwyd dros  
**£3m**  
o gyllid y  
Cynllun Gwella  
Tirweddau



Cynnal

**50+** o gyfarfodydd  
rhanddeiliaid  
yn ystod y flwyddyn



### 16eg cyfarfod y Grŵp Cyngori ar gyfer Rhanddeiliaid

Cyfarfu ar 5 a 6 Tachwedd 2019, yn Poole, Dorset

#### Y prif eitemau a drafodwyd

- Cynhaliwyd y cyfarfod deuddydd yn AHNE Dorset ac roedd yn cynnwys ymweliad â rhan o'r llinell uwchben y bwriedir ei thanddaearu rhwng Winterbourne Abbas a Friar Waddon.
- Cafwyd cyflwyniad gan Tom Munro, Rheolwr AHNE Dorset, ar y nodweddion a'r heriau penodol mae'r ardal yn eu hwynebu, ar waith yr AHNE a sut mae'r prosiect VIP yn cyd-fynd â'u gweledigaeth ar gyfer y dyfodol.
- Cyflwynodd National Grid gynnwys y cais cynllunio ar gyfer prosiect Eryri a chafodd aelodau'r SAG gyfle i gynnig sylwadau.
- Cafwyd diweddariad ar brosiectau AHNE Dorset a Pharc Cenedlaethol y Peak District.
- Diweddariad ar Fenter Gwella'r Dirwedd, gan gynnwys cynnydd y ceisiadau diweddaraf a newidiadau i'r broses gymeradwy y cytunwyd arni ar gyfer RIIO-T2.
- Cafwyd diweddariad gan National Grid ar gynnydd a hyfywedd cwblhau prosiect AHNE North Wessex Downs yn gynnar. Er bod cryn gynnydd wedi'i wneud a bod cefnogaeth gref yn lleol, dywedwyd na fyddai modd bwrw ymlaen â'r prosiect fel cynllun RIIO-T1. Mynegodd y SAG ei gefnogaeth i National Grid i barhau i ddatblygu'r prosiect yn RIIO-T1 gyda golwg ar gyflawni yn RIIO-T2.
- Cafwyd cyflwyniad gan yr Athro Denise Hewlett o Brifysgol Caerwynt ar ymchwil yn Dorset sy'n rhan o brosiect a ariennir gan y Cyngor Ymchwil Economaidd a Chymdeithasol sy'n edrych ar dawelwch.
- Cafwyd diweddariad gan National Grid ar yr ymchwil Parodrwydd i Dalu diweddaraf a oedd yn dangos parhad parodrwydd y cyhoedd i dalu am y prosiectau VIP.
- Cafwyd trosolwg gan National Grid o amserlenni posibl ar gyfer prosiectau RIIO-T2 yn AHNE North Wessex Downs a lleoliadau eraill posibl.

Rydym wedi parhau i weithio â'n Grwpiau Cyfeirio ar gyfer Rhanddeiliaid, sydd wedi'u sefydlu i oleuo datblygiad prosiectau ym mhob un o'r ardaloedd ac i ddiweddarau pobl leol ar gynnydd.

**Ceir disgrifiad mwy manwl isod o sut y gwnaed hyn ym mhob un o'r diweddariadau prosiect sy'n dilyn.**



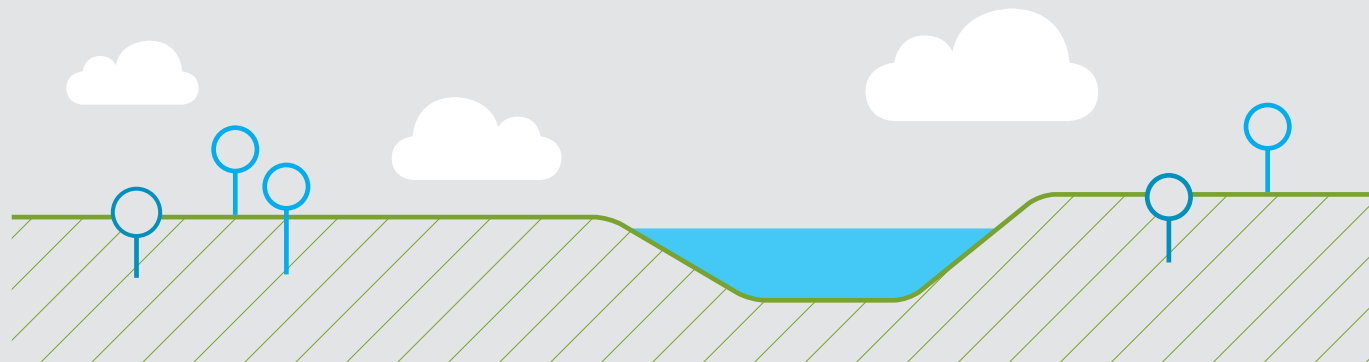
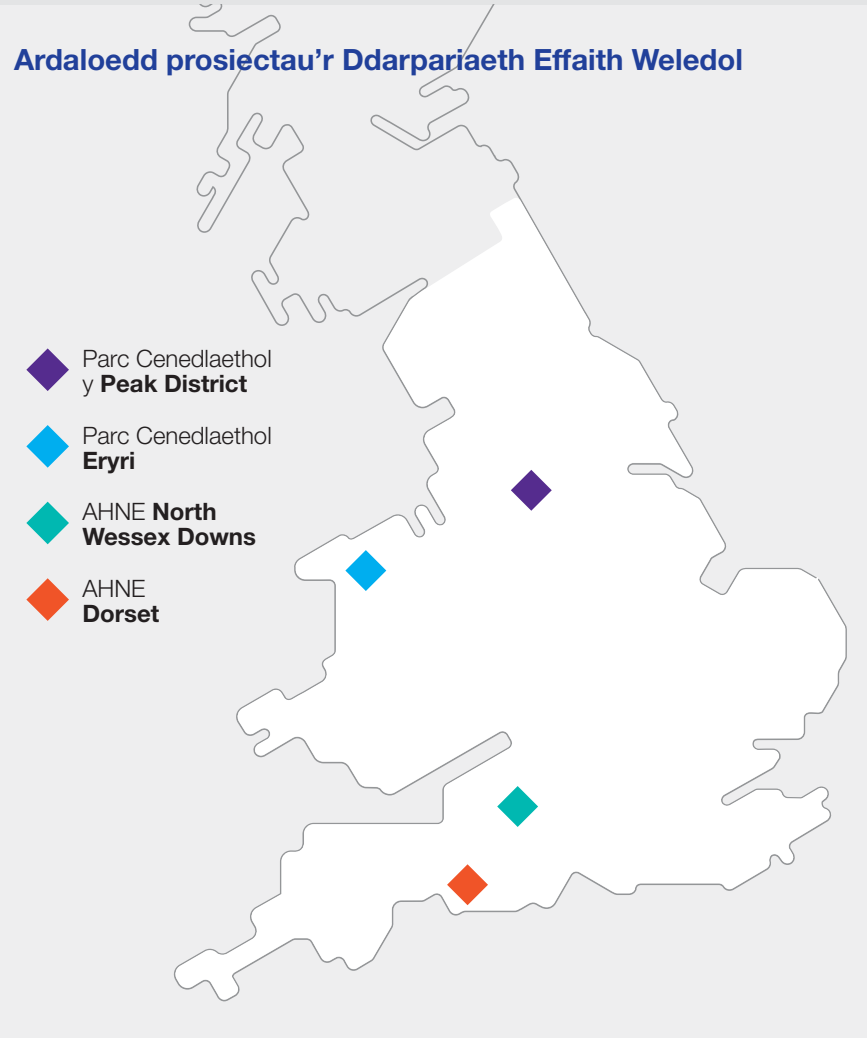
### 3. Diweddariadau ar brosiectau VIP

**Nod ein prosiectau Darpariaeth Effaith Weledol yw cyfoethogi rhai o'r tirweddau harddaf yng Nghymru a Lloegr drwy osod ceblau tanddaearol yn lle llinellau trawsyrru trydan uwchben National Grid, ac ar yr un pryd osgoi effeithiau amgylcheddol annerbyniol a chydbwysu ymarferoldeb technegol a chost.**

Rydym yn gwneud hyn drwy broses dryloyw sy'n cael ei harwain gan y Grŵp Cyngori ar gyfer Rhanddeiliaid, gan fanteisio ar gyfraniadau arbenigwyr technegol, rhanddeiliaid a chymunedau lleol. Mae'r prosiect VIP yn cael ei gefnogi gan dîm prosiect National Grid a chynghorwyr arbenigol allanol.

Yn ystod y flwyddyn ddiwethaf, rydym wedi parhau i wneud cynnydd da ar y prosiectau, gan adeiladu ar waith a oedd wedi'i wneud eisoes. Mae hyn wedi bod yn seiliedig ar waith dylunio technegol a pheiranyddol yn ogystal â thrafodaethau â rhanddeiliaid, tîrfeddianwyr a chymunedau.

Mae'r tudalennau canlynol yn ein diweddaru ar bob un o'r prosiectau yn ogystal ag edrych ymlaen at weithgareddau sydd wedi'u cynllunio ar gyfer 2020/21.



**Ein nod yw cyfoethogi rhai o dirweddau harddaf Cymru a Lloegr drwy osod ceblau tanddaearol i gymryd lle llinellau trawsyrru trydan uwchben National Grid, ac ar yr un pryd osgoi effeithiau amgylcheddol annerbyniol a chydbwysu ymarferoldeb technegol a chost.**

AHNE North Wessex Downs



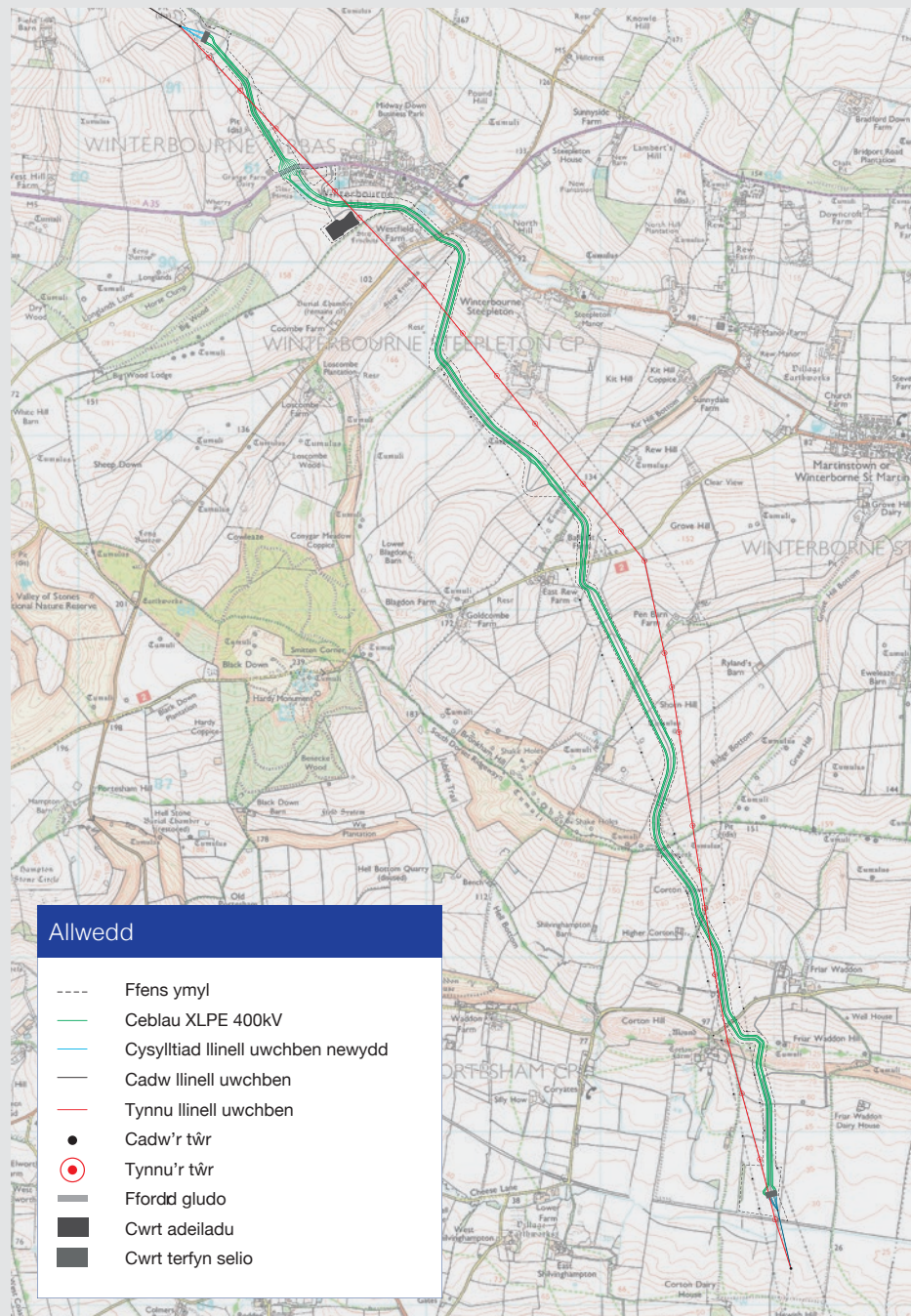
# AHNE Dorset



**Bydd prosiect Dorset yn gweld 8.8km o linell uwchben ger Dorchester yn cael ei disodli gan gebl tanddaearol, a fydd yn cael gwared ar 22 o beilonau o'r dirwedd am byth.**

Mae llwybr y cebl tanddaearol yn ymestyn o Winterbourne Abbas i ymyl Tarren De Dorset yn Friar Waddon. I gysylltu'r cebl â'r llinell uwchben bresennol, bydd angen adeiladu compowndiau pennau selio a pheilonau terfynol cysylltiedig yn Winterbourne Abbas a Friar Waddon Hill.

## Llwybr y prosiect



## Gwaith paratoi ar gyfer pibellau



# AHNE Dorset



## Cynnydd hyd yma

Rhodddwyd caniatâd cynllunio ar gyfer y prosiect gan Gyngor Dosbarth West Dorset ym Mehefin 2018, yn amodol ar gydymffurfiaeth â'r amodau cynllunio. Yn ystod y flwyddyn ddiwethaf, gwnaed cynnydd yn y meysydd canlynol:

- Cysylltu â Historic England ac Archeolegydd Sirol Dorset ar y posibilrwydd o ddarganfyddiadau archeolegol, gan gynnwys cytundeb y bydd National Grid yn ymrwmo i gloddio nifer fawr o ffosydd prawf archeolegol.
- Cytuno â thirfeddianwyr ar y telerau a fydd yn rhoi'r hawl i National Grid i adeiladu, gweithredu, i gael mynediad a chynnal y ceblau tanddaearol newydd ac i gael gwared ar y llinell uwchben bresennol.

- Datblygu cynlluniau i hysbysu'r cyhoedd a phreswylwyr lleol yn ystod cyfnod adeiladu'r prosiect, fel sefydlu Grŵp Cyswllt Cymunedol, cylchlythyr lleol a gwefan wedi'i diweddaru ar gyfer y prosiect sy'n cynnwys gwybodaeth am y prosiect a dyddiadau allweddol y cam adeiladu. Mae cynlluniau hefyd yn cynnwys agor Canolfan Wybodaeth am y Prosiect lle gall ymwelwyr, ysgolion a grwpiau lleol ddysgu mwy am y prosiect.
- Penodi Morgan Sindall fel prif gontractwr y prosiect. Mae eu tîm yn gwneud cynnydd da wrth iddynt adeiladu'r 'bellmouths' sy'n rhoi mynediad i adeiladau'r safle ar y Ffordd Rufeinig a'r A35. Mae'r ffordd gludo'n barod ac mae gwaith yn dechrau ar y dwythellau a fydd yn cludo'r ceblau.
- Gosod compownd y safle wrth ymyl yr A35, gan gynnwys Canolfan Wybodaeth y Prosiect. Yn anffodus, bu'n rhaid gohirio agoriad y Ganolfan oherwydd cyfyngiadau Covid-19 ond rydym yn gobeithio ei hagar cyn gynted ag y bydd yn ddiogel i wneud hynny.
- Rhoi mesurau i liniaru'r effaith ar yr amgylchedd, fel arolygon o ystumod, tynnu nythod adar o beilonau (y tu allan i'r tymor bridio) a mesurau i annog moch daear i beidio â chreu gwalau ar hyd llwybr y cebl.

## Covid-19

**Daeth y gwaith ar safle'r prosiect i ben pan gyhoeddwyd y cyfyngiadau Covid-19 gan Lywodraeth y DU ym mis Mawrth 2020.**

Er mwyn galluogi gwaith hanfodol i ailddechrau'n ddiogel, mae National Grid wedi gweithio â'r Adran Busnes, Ynni a Strategaeth Ddiwydiannol a'i gontractwr, Morgan Sindall, i weithredu mesurau diogelwch llym. Mae'r mesurau diogelwch wedi'u creu i warchod y gweithlu a'r gymuned leol. Ailgychwynnodd y gwaith ar y safle ym mis Ebrill 2020 yn unol â'r mesurau hyn.





# AHNE Dorset



## Prosiect VIP Dorset – darganfyddiadau archeolegol

Mae llawer o'r gwaith archeolegol wedi parhau a bydd gorchwyl gwyllo drwy gydol y gwaith adeiladu gyda National Grid, Morgan Sindall ac arbenigwyr. Mae Oxford Archaeology yn parhau i gydweithio'n glos ag Archeolegwyr Sirol Dorset a Historic England.

### Eleni, rydym wedi darganfod

- Pedwar crug crwn (siambrau claddu) o'r Oes Efydd. Mae'r rhain yn gymharol gyffredin yn yr ardal ond roedd y rhain wedi'u gorchuddio'n llwyr gan bridd aradr.
- Crug priddin hir prin a oedd yn cynnwys gweddillion dynol sy'n mynd yn ôl i'r cyfnod Neolithig (4000 – 2500CC).
- Bwyell fflint Neolithig sy'n awgrymu bod Winterbourne Abbas wedi'i feddiannu yn ystod Oes y Cerrig.

Ym mis Tachwedd 2019, cymerodd aelodau'r tîm ran mewn Ysgol Archeoleg a drefnwyd gan Gyngor Dorset a dangoswyd y darganfyddiadau i gynulleidfa frwd.

Bydd gwybodaeth a lluniau o'r darganfyddiadau ar gael i'r cyhoedd i'w gweld yng Nghanolfan Wybodaeth y Prosiect a phan yn bosibl fydd y darganfyddiadau yn cael eu harddangos mewn amgueddfeydd lleol.



Cist gladdu o ganol y 6ed ganrif



## Cronfa Grant Cymunedol y National Grid: Clwb Criced Martinstown

### Mae cronfa grant cymunedol y National Grid yn profi'n boblogaidd gyda'r gymuned leol.

Derbyniodd Clwb Criced Martinstown, Dorset £9,286 gan Gronfa Grant Cymunedol y National Grid i osod rhwydi ymarfer newydd sbon ac arwyneb artifisial o'r radd flaenaf.

Mae nodau'r Clwb i annog cyfranogiad ehangach yn y gamp wedi elwa o'r gwelliannau sy'n cynnwys arwyneb newydd sy'n arbennig o fuddiol i gricedwyr

anabl. Dywedodd cadeirydd y clwb, David Gargrave "Rydyn ni wrth ein bodd gyda'r gefnogaeth gan y National Grid a'r buddion a ddaw nid yn unig i'r clwb a'r cricedwyr yn Dorset ond i'r gymuned ehangach.

"Dros yr ychydig flynyddoedd diwethaf, rydym wedi ehangu'r defnydd o'r parc i gynnwys Dorset Disability, ysgolion lleol a Chynghrair Menywod Dorset sy'n datblygu. Ein nod yw sefydlu'r clwb a'i adnoddau fel ased cymunedol sydd ar gael yn eang."

"Rydyn ni wrth ein bodd gyda'r gefnogaeth gan y National Grid a'r buddion a ddaw nid yn unig i'r clwb a'r cricedwyr yn Dorset ond i'r gymuned ehangach.."

David Gargrave, Cadeirydd y Clwb



# AHNE Dorset



## Ymgysylltu â rhanddeiliaid a'r cyhoedd

Cynhaliwyd cyfarfod y Grŵp Cyswllt Cymunedol ym mis Tachwedd 2019. Yn bresennol roedd:



CHESIL BANK PARISH COUNCIL

Winterbourne Abbas & Winterbourne Steepleton Parish Council

Dorset Local Access Forum

Winterbourne St Martin Parish Council



Trefnwyd digwyddiad galw i mewn ym mis Gorffennaf 2019 ar gais y Grŵp Cyswllt Cymunedol. Roedd y digwyddiad yn cael ei redeg gan dîm y prosiect a oedd yn rhannu gwybodaeth am amserlen y gwaith adeiladu, y trefniadau rheoli traffig a'r gwaith archeolegol a wnaed hyd yma.

Ym mis Tachwedd 2019, bu'r Grŵp Cyngori ar gyfer Rhanddeiliaid yn ymweld â'r prosiect a chawsant gyfle i weld y gwaith paratoadol ar y safle drostynt eu hunain. Ymunodd Tom Munro, Rheolwr AHNE ar gyfer Partneriaeth AHNE Dorset â'r ymweliad a chafwyd cyflwyniad ganddo ar yr AHNE a'i waith.

### Edrych ymlaen

Bydd gwaith adeiladu'r prosiect yn parhau drwy gydol 2020 ac ymlaen i 2021. Erbyn 2022 rhagwelir y bydd y cebl tanddaearol newydd yn weithredol ac y bydd y peilonau presennol a rhan o'r llinell uwchben wedi'u symud oddi yno.

Bydd National Grid yn parhau i weithio â'r gymuned â'r rhanddeiliaid drwy gydol y cam adeiladu i sicrhau bod y cynllun yn cyfoethogi cymaint â phosibl ar y dirwedd.

Bydd gwybodaeth am y prosiect, diweddariadau a dogfennaeth yn parhau i gael eu rhannu ar wefan prosiect Dorset: <http://dorset.nationalgrid.co.uk>.





# Parc Cenedlaethol y Peak District

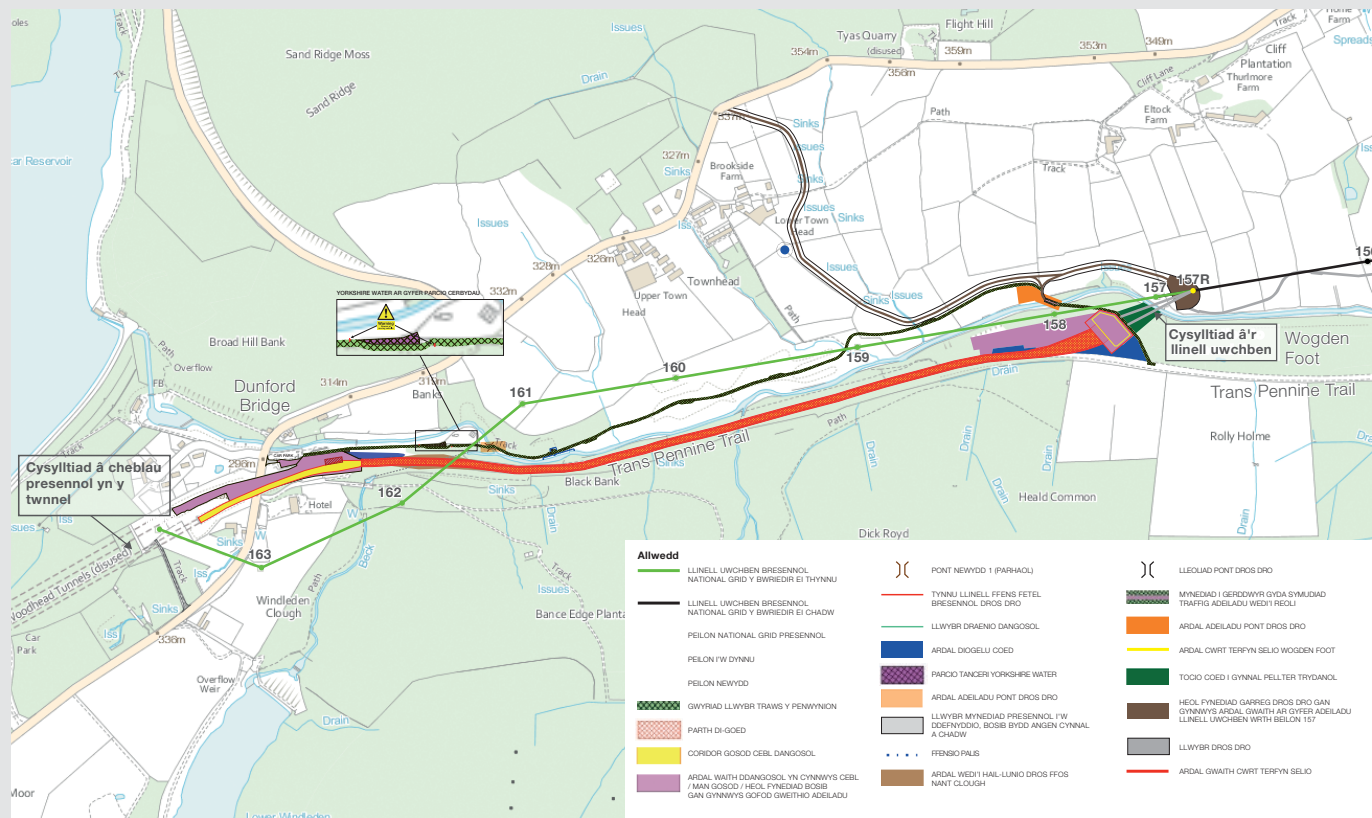


Bydd prosiect y Peak District (Dwyrain) yn creu cysylltiad tanddaearol i gymryd lle rhan 2km o linell uwchben i'r dwyrain o Dwnnel Woodhead ger Dunford Bridge, a fydd yn cael gwared ar saith peilon a chompownd pennau selio o'r dirwedd am byth.

Mae'r llwybr a ffeirir ar gyfer y cysylltiad yn rhedeg ar hyd y Trans Pennine Trail i'r de o'r Afon Don i ymuno â'r ceblau presennol yn Nhwnnel Woodhead. I gysylltu â'r llinell uwchben bresennol sy'n weddill, byddai angen adeiladu compownd pennau selio a pheilon terfynol cysylltiedig yn Wogden Foot.



## Llwybr y prosiect



Cymeradwyodd Awdurdod Parc Cenedlaethol y Peak District gais National Grid yn ei bwyllgor cynllunio ym mis Mai a gwnaethpwyd argymhelliad cryf ganddo y dylai Cyngor Barnsley wneud yr un peth pan fyddai'n cwrdd ym mis Mehefin 2020.



## Parc Cenedlaethol y Peak District



### Aelodau'r Grŵp Cyfeirio ar gyfer Rhanddeiliaid



Dunford Parish Council

### Cynnydd hyd yma

Cafodd cais cynllunio ei gyflwyno i Gyngor Barnsley ym mis Awst 2019 ar gyfer compownd pennau selio yn Wogden Foot, gwriad dros dro'r Trans Pennine Trail, dwy bont newydd (un dros dro ac un barhaol) a ffordd fynediad ogleddol o Brook Hill Lane.

Ar ôl i'r cais gael ei gyflwyno, cafwyd gwrthwynebiad i'r cynigion gan grwpiau rheilffyrdd a oedd am weld y rheilffordd yn cael ei hailagor a chan grwpiau ecolegol a oedd yn bryderus ynglŷn â'r effaith ar Wogden Foot a cholli cynefin titw'r helyg prin.

Gofynnodd Cyngor Barnsley am ragor o wybodaeth ac eglurhad gan National Grid ar dri maes allweddol: graddfa a lleoliad mesurau i gyflawni enillion net i fioamrywiaeth; yr effaith ar y posibilrwydd o ailagor unrhyw gysylltiad rheilffordd yn y dyffryn yn y dyfodol; ac effaith y prosiect ar newid yn yr hinsawdd a charbon.

Mae National Grid wedi gweithio'n glos â thirfeddianwyr yn yr ardal ac o fewn radiws o 5km o'r safle ac â rhanddeiliaid lleol gan gynnwys ecolegwyr o Gyngor Barnsley, Parc Cenedlaethol y Peak District ac Ymddiriedolaeth Bywyd Gwylt Swydd Efrog i gyflawni enillion net o tua 12% i fioamrywiaeth.

Mewn ymateb i bryderon ynglŷn â'r posibilrwydd o ailagor yr hen reilffordd (y Trans Pennine Trail erbyn hyn) lle byddai ceblau'r National Grid yn cael eu claddu, cyfarfu National Grid â rhanddeiliaid gan gynnwys Tîm Trafnidiaeth Strategol Dinas Ranbarth Sheffield a Chyfarwyddwr Rheilffyrdd Northern Powerhouse Transport for the North yn ogystal â rhanddeiliaid eraill. Nid yw cynlluniau i ailagor y rheilffordd wedi'u cynnwys yn y strategaeth drafnidiaeth a gyhoeddwyd gan Transport for the North.

Roedd National Grid yn gallu datgan na fyddai'r prosiect yn atal ailgyflwyno rheilffordd yn y dyfodol ac y gellid lliniaru'r effeithiau carbon a newid yn yr hinsawdd.

Mae gwaith arolygu a wnaed eleni wedi cynnwys ailadrodd arolygon bridio adar ac asesiad arall o'r ardal gan arbenigwyr ar ditw'r helyg. Mae titw'r helyg yn un o'r rhywogaethau sydd ar y rhestr goch a gwyddys fod dau bâr yn nythu yn ardal y prosiect. Mae gwaith National Grid â'r arbenigwyr wedi arwain at well dealltwriaeth o ymddygiad titw'r helyg.

I gyflawni'r prosiect, byddai angen dargyfeirio'r Trans Pennine Trail dros dro i alluogi'r gwaith adeiladu. Mae National Grid wedi ymrwymo i sicrhau bod y llwybr yn aros ar agor ac yn hygyrch i ddefnyddwyr drwy gydol y gwaith adeiladu. Rydym wedi bod yn gweithio â Swyddfa'r Trans Pennine Trail a Chyngor Bwrdeistref Metropolitan Barnsley i baratoi dargyfeiriad dros dro. Mae'r dargyfeiriad dros dro yn mynd ar draws tir amaethyddol i'r gogledd o'r Afon Don ac mae'r trafodaethau â thirfeddianwyr yn mynd yn eu blaen yn dda. Bydd yn gwbl hygyrch i gerddwyr, seiclwyr a marchogion ceffylau. Bydd angen adeiladu dwy bont newydd, un dros dro ac un barhaol.

Cafodd cais cynllunio ei gyflwyno i Awdurdod Parc Cenedlaethol y Peak District ac i Gyngor Barnsley i wneud gwelliannau i'r maes parcio yn Dunford Bridge. Mae'r gwelliannau'n cynnwys mwy o blannu, arwyddion a dodrefn gwell, mesurau i atal ymddygiad gwrthgymdeithasol, blwch ceffylau pwrpasol a pharcio i bobl anabl ynghyd â gwell cysylltiad i'r Stanhope Arms a dau bwynt gwefru ar gyfer cerbydau trydan.

Cymeradwyodd Awdurdod Parc Cenedlaethol y Peak District y cais yn ei bwyllgor cynllunio ym

## Parc Cenedlaethol y Peak District



mis Mai a gwnaeth argymhelliad cryf y dylai Cyngor Barnsley wneud yr un peth pan fydd yn cwrdd ym mis Mehefin 2020.

Cwblhawyd y broses dendro a phenodwyd Morgan Sindall fel y prif gontractwr.

### Ymgysylltu â rhanddeiliaid a'r cyhoedd

Cynhaliwyd cyfarfod o'r Grŵp Cyfeirio ar gyfer Rhanddeiliaid ym mis Gorffennaf 2019 ynghyd â chyfarfodydd â rhanddeiliaid allweddol eraill. Roedd y cyfarfodydd hyn yn cynnwys Siambr Fasnach Sheffield, Siambr Fasnach Barnsley a Rotherham, aelodau etholedig Cyngor Barnsley, CPRE, Cyfeillion y Peak District a'r Barnsley Local Access Forum.

### Edrych ymlaen

Y flwyddyn nesaf, byddwn yn gweithio ar y materion hynny yn ymwneud â phriffyrdd sydd heb eu datrys ac yn cwblhau'r cynllun rheoli ar gyfer dargyfeiriad dros dro ar y Trans Pennine Trail gyda rhanddeiliaid. Bydd rhagor o waith dylunio'n cael ei wneud gan Morgan Sindall, byddwn yn diweddarau arolygon amgylcheddol ac yn cwblhau rownd arall o waith arolygon archwilio'r ddaear. Ochr yn ochr â hyn byddwn yn cwblhau ein cytundebau â thirfeddianwyr.

Yn amodol ar ganiatâd cynllunio'n cael ei roi gan Gyngor Barnsley, disgwylir y bydd y prif waith adeiladu'n cychwyn yng ngwanwyn 2021. Mae hyn yn hwyrach na'r bwriad gwreiddiol er mwyn osgoi cyd-daro ag un arall o brosiectau National Grid lle bydd angen toriad trydan ar y gylched cyn y prosiect hwn. Byddwn yn diweddarau ein cais am gyllid i Ofgem i gyd-fynd â'r rhaglen gyflawni ddiwygiedig.

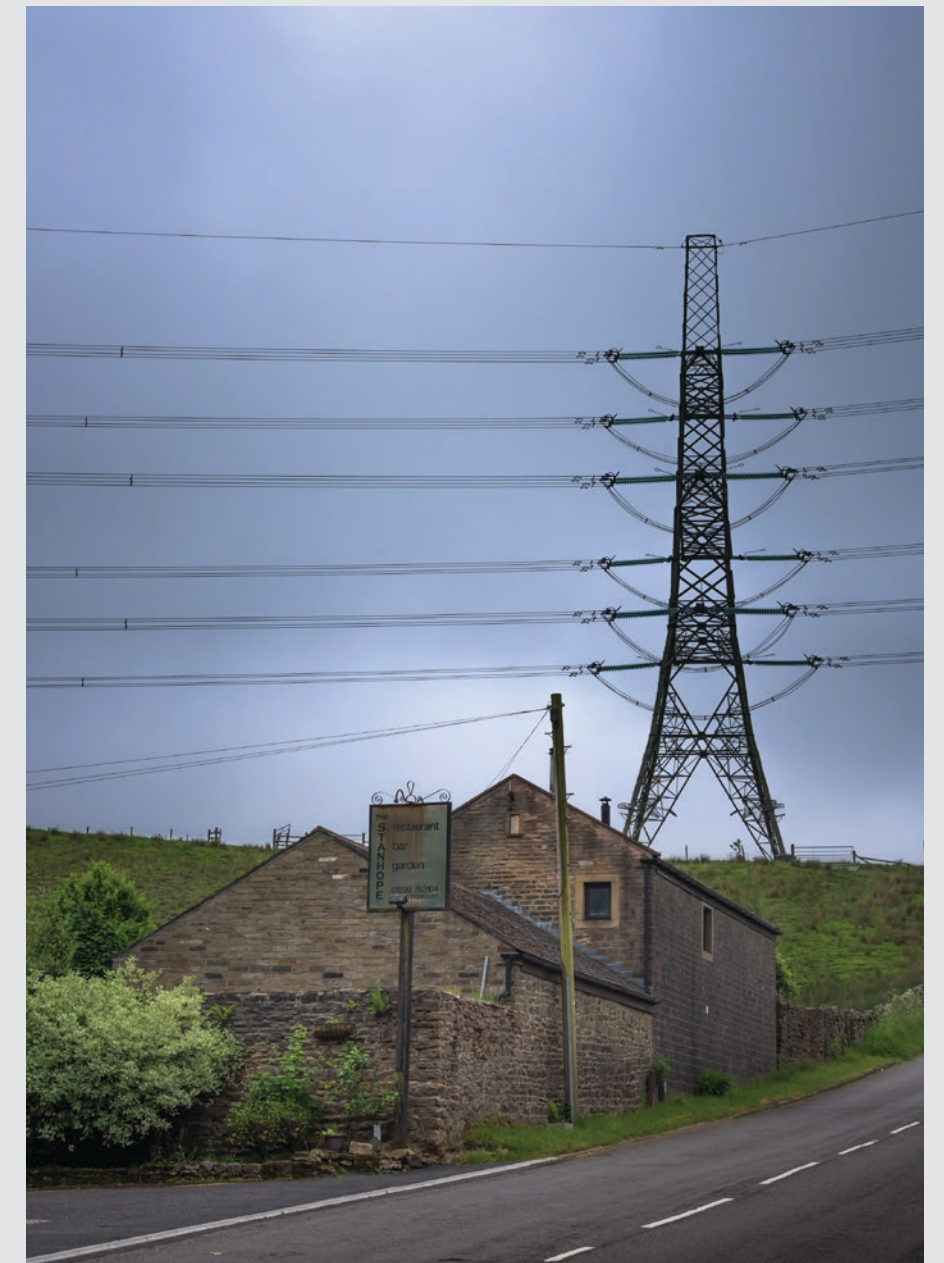
Yr elfen fawr gyntaf o'r prosiect i gael ei hadeiladu fydd y ddwy bont a'r dargyfeiriad dros dro ar y Trans Pennine Trail.

Byddwn yn sefydlu Grŵp Cyswllt Cymunedol i sicrhau bod y cydweithredu â rhanddeiliaid lleol a'r gymuned yn parhau drwy gydol y cam adeiladu.

Erbyn gwanwyn 2022 rhagwelir y bydd y rhan danddaearol

yn weithredol ac erbyn hydref 2022 bydd y peilonau presennol a'r rhan o linell uwchben wedi'u symud oddi yno.

Bydd gwybodaeth am y prosiect, diweddiadau a dogfennaeth yn parhau i gael eu rhannu drwy wefan prosiect Peak District East: <http://peakdistricteast.nationalgrid.co.uk>.







## Parc Cenedlaethol Eryri

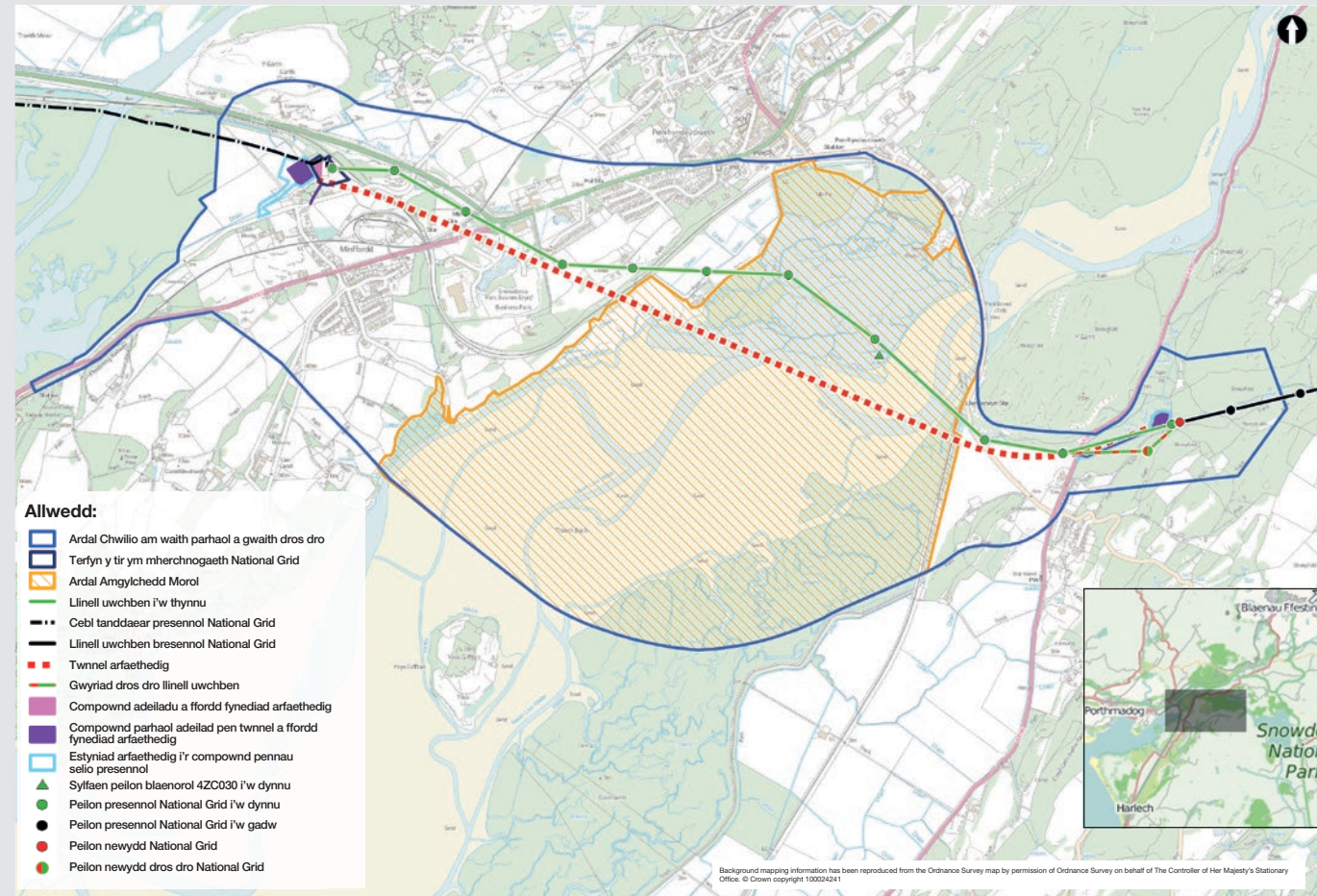
**Fel rhan o brosiect Parc Cenedlaethol Eryri ceir gwared ar ran 3km o linellau uwchben sy'n croesi aber Afon Dwyrdd ger Porthmadog a gosodir cebl tanddaearol sy'n golygu cael gwared ar 10 peilon o'r dirwedd am byth.**

Bydd y cebl newydd yn mynd trwy dwnnel tanddaearol o Gilfor i'r Garth o dan aber Afon Dwyrdd. Bydd angen adeilad pen twnnel hefyd ar bob pen o'r twnnel yng Nghilfor a'r Garth.

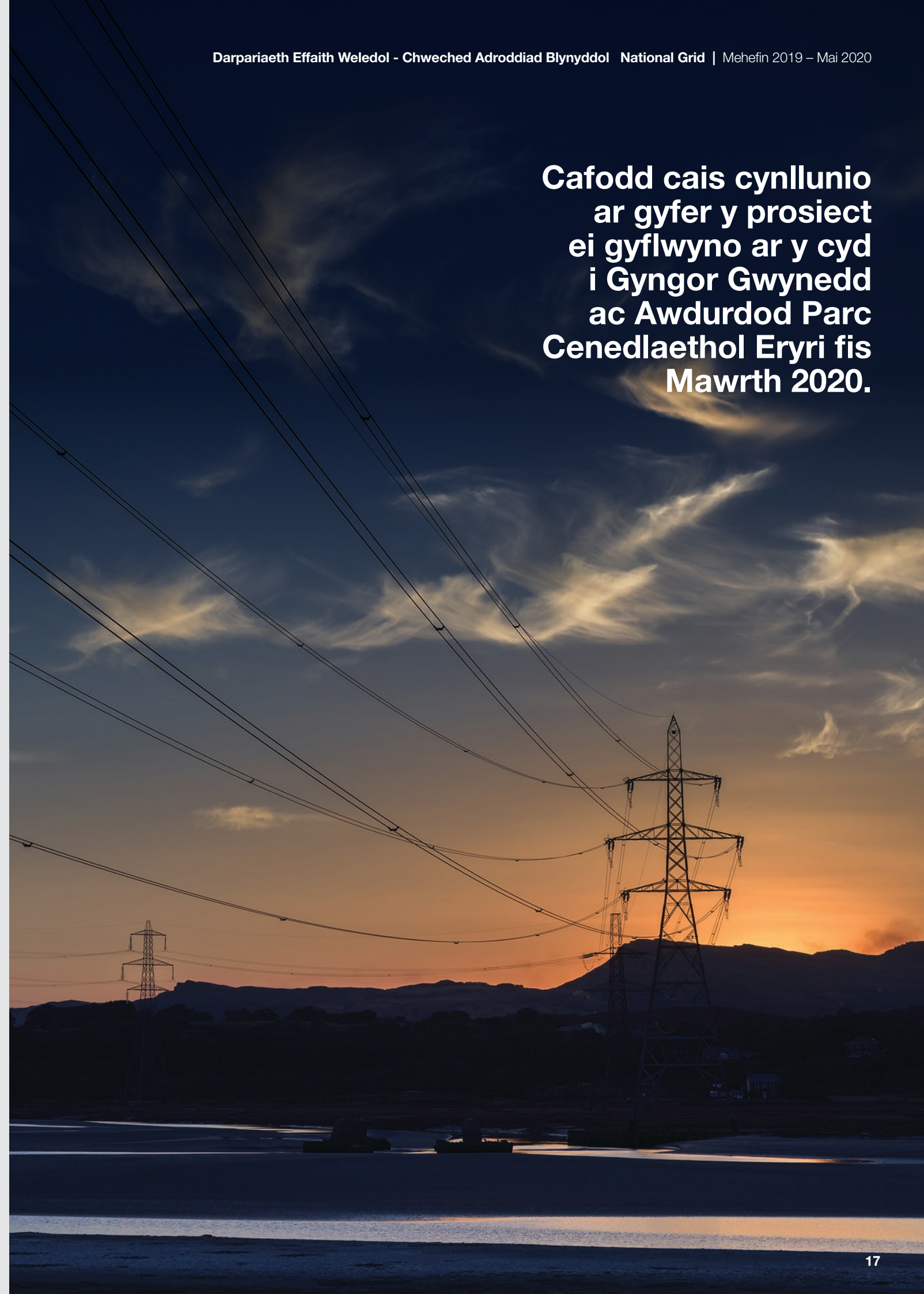
I gysylltu'r llinell uwchben sy'n weddill yn y dwyrain, bydd angen compownd pennau selio a pheilon terfynol cysylltiedig ger Cilfor.



### Llwybr y prosiect



**Cafodd cais cynllunio ar gyfer y prosiect ei gyflwyno ar y cyd i Gyngor Gwynedd ac Awdurdod Parc Cenedlaethol Eryri fis Mawrth 2020.**





# Parc Cenedlaethol Eryri



## Cynnydd hyd yma

Yn dilyn penderfyniad Horizon Nuclear Power i atal gwaith ar yr orsaf bŵer niwclear arfaethedig yn Wylfa, Ynys Môn a'r lleihad oherwydd hynny yn y galw am ynni ar gyfer y rhan VIP, mae National Grid wedi adolygu cynigion y prosiect. Oherwydd y newidiadau hyn ac adborth gan y cyhoedd, mae lleoliad yr adeilad pen twnnel gorllewinol wedi'i symud i'r cae nesaf i fod yn bellach oddi wrth adeiladau a gwasanaethau. Mae hyn yn golygu hefyd y bydd y twnnel ychydig yn hwy. Yn y dwyrain, mae'r siaff wedi ei symud o un ochr o'r adeilad i'r llall.

Rydym hefyd wedi gwneud cynnydd ar y trefniadau priffyrdd a mynediad, tirwedd, adfer cynefinoedd ac enillion net i fioamrywiaeth yn ogystal â chynnal trafodaethau â chontractwyr gwastraff arbenigol i edrych ar opsiynau i aildefnyddio neu ailgylchu sgil-gynhyrchion y twnnel.

Ar gais y Grŵp Cyfeirio ar gyfer Rhanddeiliaid, rydym wedi parhau i ystyried sut y gellir cael gwared ar y sylfeini congrid y mae'r peilonau'n sefyll arnynt yn yr aber. Bu'r grŵp yn edrych ar ein cynnig manwl ar gyfer defnyddio hofrennydd i'w codi ond daethpwyd i'r casgliad nad oedd buddiannau defnyddio'r dull hwn yn ddigonol. Cafwyd cytundeb ar ddull i gael gwared arnynt a chafodd cais am Drwydded Forol ei wneud i Cyfoeth Naturiol Cymru ym mis Mawrth 2020.

Cafodd cais am ail Drwydded Forol ar gyfer gwaith y twnnel cebl hefyd ei gyflwyno i Cyfoeth Naturiol Cymru ym mis Mawrth 2020.

Cafodd cais cynllunio ar gyfer y prosiect ei gyflwyno ar y cyd i Gyngor Gwynedd ac Awdurdod Parc Cenedlaethol Eryri fis Mawrth 2020. Daeth y cais ar ôl cyfnod

o ymgynghori cyn ymgeisio a oedd yn gyfle i'r cyhoedd roi adborth ar y prosiect arfaethedig.

Fel rhan o'r ymgynghoriad hwn, cynhaliwyd digwyddiad galw i mewn lle gallai pobl leol alw heibio yn Swyddfeydd Awdurdod Parc Cenedlaethol Eryri ym mis Rhagfyr 2019. Roedd y digwyddiad yn gyfle i bobl weld manylion llawn y prosiect a fyddai'n rhan o'r cais cynllunio ac roedd hefyd yn gyfle iddynt i rannu eu barn. Roedd aelodau tîm National Grid wrth law i ateb cwestiynau ac i drafod agweddau technegol y prosiect yn fwy manwl.

Daeth 45 o bobl i'r digwyddiad hwn gan gynnwys cynrychiolwyr o Awdurdod Parc Cenedlaethol Eryri, Cyfoeth Naturiol Cymru, Cymdeithas Eryri, Cyngor Tref Penrhyndeudraeth, Ymgynghoriad Diogelu Cymru Wledig, Ymddiriedolaeth Bywyd Gwyllt Gogledd Cymru a Rheilffordd Ffestiniog yn ogystal â phreswylwyr a pherchnogion busnesau lleol, tîrfeddianwyr a effeithir a chynrychiolwyr grwpiau cymunedol.



Roedd y rhan fwyaf ohonynt yn bosibl i'r dirwedd, a'r pryder mwyaf oedd y gallai rhywbeth ddigwydd i atal y prosiect rhag cael ei gwblhau. Roedd pobl yn hapus â'r newidiadau a oedd wedi'u gwneud i ddyluniad yr adeilad pen twnnel yn y Garth. Yn ystod yr ymgynghoriad ym mis Tachwedd 2018, roedd pobl wedi mynegi pryder nad oedd y dyluniad yn gweddu ag arddull yr adeiladau lleol.

Agorwyd digwyddiad tendro i ganfod contractwr i adeiladu'r prosiect ganol 2019. Oherwydd natur gymhleth prosiect y twnnel, penderfynwyd edrych tua'r farchnad ryngwladol i sicrhau'r ansawdd gorau am y pris gorau. Mae'r ymateb wedi bod yn bosibl gyda National Grid yn gobeithio dyfarnu contract a chychwyn ar y gwaith ar y safle yn 2021.

Roedd Cyngor Gwynedd ac Awdurdod Parc Cenedlaethol Eryri wedi trefnu cyfnod ymgynghori ar ôl i'r cais gael ei gyflwyno. Ni chafodd y naill awdurdod na'r llall unrhyw wrthwynebiad i'r prosiect.

# Parc Cenedlaethol Eryri



## Aelodau'r Grŵp Cyfeirio ar gyfer Rhanddeiliaid



## Ymgysylltu â rhanddeiliaid a'r cyhoedd

Cynhaliwyd cyfarfodydd o'r Grŵp Cyfeirio ar gyfer Rhanddeiliaid yn Eryri yn ystod Mehefin 2019 a Rhagfyr 2019. Cafodd cyfarfodydd eraill â rhanddeiliaid eu cynnal hefyd eleni, gan gynnwys cyfarfod â Chyngor Tref Penrhyndeudraeth a Chymdeithas Eryri.

## Edrych ymlaen

Bydd Awdurdod Parc Cenedlaethol Eryri a Chyngor Gwynedd yn gwneud penderfyniad ar y ceisiadau cynllunio yng nghyfarfodydd eu pwyllgorau cynllunio ym mis Gorffennaf.

Bydd cais am gyllid i Ofgem yn cael ei wneud cyn gynted â phosibl ar ôl cwblhau'r

digwyddiad tendro. Byddwn yn sefydlu Grŵp Cyswllt Cymunedol ar gyfer y prosiect i sicrhau bod y gwaith partneriaeth â rhanddeiliaid a'r cymunedau yn parhau drwy oes y prosiect.

Yn amodol ar bob cymeradwyaeth a chaniatâd angenrheidiol a'r holl negodiadau â'r awdurdodau lleol a Cyfoeth Naturiol Cymru, y gobaith ar hyn o bryd yw y bydd gwaith adeiladu'r prosiect yn cychwyn yn ystod gaeaf 2021. Rhagwelir y bydd y cysylltiad tanddaearol newydd yn weithredol ac y bydd y peilonau presennol a'r rhan o linell uwchben yn cael eu tynnu yn 2026.

Bydd gwybodaeth am y prosiect, diweddariadau a dogfennaeth yn parhau i gael eu rhannu yn Gymraeg a Saesneg ar wefan prosiect Eryri: <http://snowdonia.nationalgrid.co.uk/?lang=cy>.





# AHNE North Wessex Downs



**Bydd prosiect y North Wessex Downs yn gweld 4.4km o linell uwchben yn agos at Geffyl Gwyn y Mileniwm, i'r gogledd o Devizes yn Wiltshire, yn cael ei disodli gan gebl tanddaearol, a fydd yn cael gwared ar 11 o beilonau o'r dirwedd am byth.**

I gysylltu'r cebl â'r llinell uwchben bresennol, bydd angen adeiladu compowndiau pennau selio a pheilonau terfynol cysylltiedig yn agos at Gamlas Kennet ac Avon i'r dwyrain o Devizes ac i'r dwyrain o bentref Rowde i'r gogledd orllewin o Devizes.

## Cynnydd hyd yma

Yn ystod hydref 2019, daeth yn amlwg na fyddai'n bosibl, er gwaethaf ymdrechion glew tîm National Grid, i gwblhau prosiect y North Wessex Downs fel prosiect RIIO-T1 (h.y. cael pob caniatâd angenrheidiol a sicrhau cyllid erbyn diwedd cyfnod rheoli prisiau

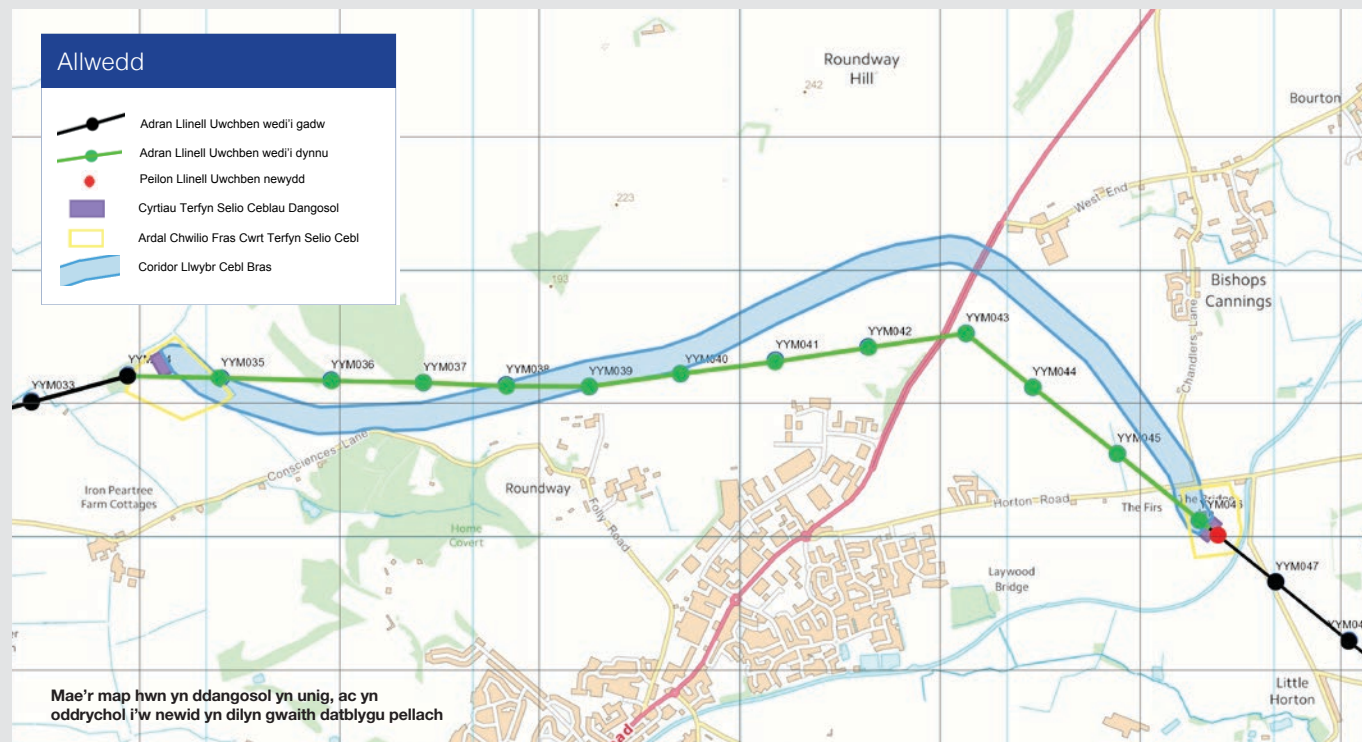
RIIO-T1 ar 31 Mawrth 2021). Gofynnodd y Grŵp Cyngori ar gyfer Rhanddeiliaid i National Grid fwrw ymlaen â datblygiad manwl a chaniatâd ar gyfer y prosiect yn ystod gweddill RIIO-T1 gyda golwg iddo fod y prosiect RIIO-T2 cyntaf. Yn ystod y flwyddyn ddiwethaf, gwnaethpwyd cynnydd ar y canlynol:

- Mae lleoliadau ar gyfer y compowndiau pennau selio ar ben dwyreiniol a gorllewinol llwybr arfaethedig y cebl tanddaearol wedi'u canfod a'u cytuno â'r Grŵp Cyfeirio ar gyfer Rhanddeiliaid. Yn y dwyrain, mae hyn yn golygu ymestyn hyd y llinell uwchben a nifer y peilonau i'w tynnu y tu hwnt i'r rhan o'r llinell uwchben a nodwyd yn wreiddiol i sicrhau bod modd sgrinio'r compownd yn effeithiol.
- Mae SoDdGA Roundway Down a Covert SSSI yn union o dan y llinell uwchben ac mae wedi'i

ddynodi am ei fflora twyndiroedd sialc heb eu gwella, yn ogystal â phrysgwydd cymysg a choetir Roundway Hill Covert. Mae un o'r peilonau sydd i gael ei symud y tu mewn i'r SoDdGA ac felly bydd cael gwared arno yn gyfle i wella'r ardal ddynodedig ymhellach. Mae arolygon ecolegol ac archeolegol cychwynnol wedi'u cynnal, ac mae'r rhain wedi canfod llawer o walau moch daear yn ardal y prosiect.

- Mae gweithgor archeolegol wedi'i sefydlu ac mae'n cynnwys y Dirprwy Archeolegydd Sirol, Historic England, Amgueddfa Devizes ac arbenigwyr lleol eraill. Mae'r arolygon cychwynnol wedi cynnwys arolyg ar droed ar y safle, defnyddio cyfarpar canfod metel a rhywfaint o archwiliadau geoffisegol. Mae'r rhain wedi datgelu pelenni canon a phelenni mwsged o gyfnod y Rhyfel Cartref, yn ogystal â thlws Rhufeinig.

## Llwybr y prosiect

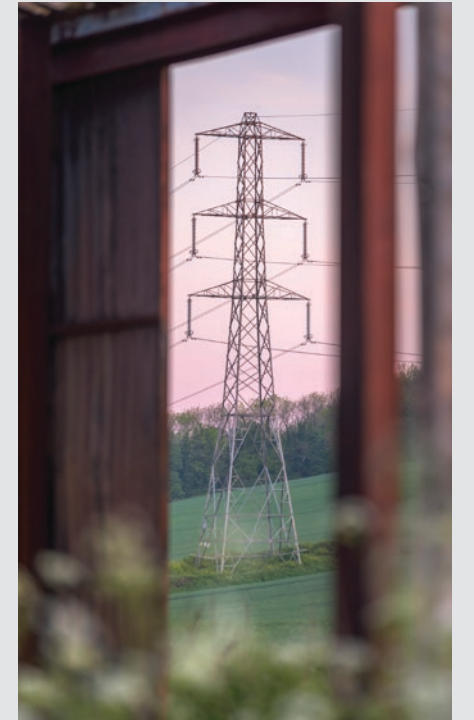


# AHNE North Wessex Downs



• Mae gan y prosiect y potensial i wella lleoliad sawl safle o bwys hanesyddol ac archeolegol, ac mae National Grid mewn cysylltiad â sawl sefydliad diwylliannol a threftadaeth i drafod sut y gellir cyflawni hyn. Mae'r Safleoedd yn cynnwys Maes Brwydr Cofrestredig sy'n gysylltiedig â brwydr Roundway Down yn ystod Rhyfel Cartref 1643 sydd yn union i'r gogledd o ardal y prosiect, gyda'r llinell uwchben yn dilyn ei ffin ddeheuol. O fewn 2km i'r llinell uwchben mae sawl Heneb Gofrestredig, fel Oliver's Camp, anheddiad o'r Oes Haearn Gynnar, crugiau dysgl yn Roundway Hill Covert a chrugiau crwn Roundway Hill Farm.

- Mae gan y prosiect y potensial hefyd i wella lleoliad llwybr hir Wessex Ridgeway sy'n mynd i'r gogledd o Devizes ac ar draws y llethr sgarf yn union o dan y llinell uwchben. Gellir gweld y llinell uwchben hefyd wrth deithio i'r gorllewin at Gamlas Kennet ac Avon wrth ddynesu at Devizes.
- Mae'r gwaith i chwilio am gontractwr wedi dechrau ag agorwyd digwyddiad tendro yn gynnar yn 2020 gyda datblygiad a ffefrir, a'r gobaith yw y gwneir cyhoeddiad ar gontractwr cyflawni yn ystod haf 2020.





# AHNE North Wessex Downs



## Ymgysylltu â rhanddeiliaid a'r cyhoedd

Cynhaliwyd cyfarfod o'r Grŵp Cyfeirio ar gyfer Rhanddeiliaid ym mis Chwefror 2020 yn Devizes. Yn ogystal â'r cyfarfod hwn, boom yn siarad ag ystod eang o rhanddeiliaid yn yr ardal gan gynnwys:

- Cyngorwyr Wiltshire yn y Wardiau a gaiff eu heffeithio gan y prosiect
- Arweinydd ac aelodau Cabinet Cyngor Wiltshire
- Bwrdd Ardal Devizes
- Cyngor Plwyf Rowde
- Cyngor Plwyf Bishops Cannings
- Cyngor Tref Devizes
- Cyngor Plwyf Bromham
- The Canal & River Trust
- Kennet & Avon Canal Trust
- Wiltshire Ramblers
- CPRE Wiltshire

Roedd ymateb y rhanddeiliaid i'r prosiect yn positif ac rydym yn trefnu digwyddiadau ymgysylltu rhithiol ar gyfer hydref 2020.

## Edrych ymlaen

Byddwn yn parhau â'r astudiaethau technegol, peirianyddol ac amgylcheddol i benderfynu ar hyfywedd y prosiect. Bydd y rhain yn digwydd ochr yn ochr â'r digwyddiad ymgysylltu â rhanddeiliaid a negodiadau â thirfeddianwyr i gael yr hawliau sydd eu hangen i adeiladu a gweithredu'r ceblau.

Mae digwyddiadau ymgysylltu â'r cyhoedd wedi'u trefnu ar gyfer hydref 2020, ond bydd yn rhaid i'r rhain fod yn rhai rhithiol oherwydd Covid-19. Mae gwaith archwilio'r ddaear wedi'i gynllunio ar gyfer hydref 2020, cyn cyflwyno cais cynllunio ym mis Mai 2021. Bydd cais am gyllid i Ofgem yn cael ei gyflwyno ym mis Gorffennaf 2021.

Disgwylir i waith adeiladu'r prosiect gymryd tua dwy flynedd, a'r gobaith yw cychwyn yn 2022 gyda'r ceblau'n cael eu gweithredu yn ystod hydref 2023 a'r peilonau yn cael eu symud yng ngwanwyn 2023.

Bydd gwybodaeth am y prosiect, diweddariadau a dogfennaeth yn parhau i gael eu rhannu ar wefan prosiect North Wessex Downs <http://northwessexdowns.nationalgrid.co.uk/>

## Aelodau'r Grŵp Cyfeirio ar gyfer Rhanddeiliaid

Wiltshire Council  
Where everybody matters



# 4.Menter Gwella'r Dirwedd

Mae'r Fenter Gwella'r Dirwedd (LEI) yn rhan bwysig o'r prosiect VIP. Nod y cynllun yw defnyddio peth o ddarpariaeth Ofgem ar gyfer prosiectau i wneud gwelliannau gweledol llai. Y prif nod yw lleihau'r effaith weledol a'r effaith ar y dirwedd o ganlyniad i seilwaith trawsyrru trydan presennol National Grid a gwella ansawdd y tirweddau dynodedig a effeithiwyd.

Wedi ei lansio ym Mai 2016, mae'r LEI yn cynnig grantiau i bob un o'r 30 Awdurdod Parc Cenedlaethol a Phartneriaethau AHNE yng Nghymru a Lloegr sy'n dod o fewn y cynllun ar gyfer prosiectau gwella gweledol yn lleol. Mae enghreifftiau o brosiectau y gallir eu hariannu'n cynnwys:

- Plannu coed yn lleol
- Rheoli gwrychoedd
- Newidiadau i lwybrau troed, llwybrau beicio a llwybrau marchogaeth
- Ailadeiladu waliau cerrig sychion
- Gwella nodweddion arbennig y dirwedd, gan hybu bioamrywiaeth hefyd o bosib.

Ers ei sefydlu, mae dros £3m wedi'i ddyrannu i brosiectau ledled Cymru a Lloegr.



## Sut mae'r Fenter Gwella'r Dirwedd yn gweithio

Mae'r LEI yn cael ei yrru gan ein rhanddeiliaid. Mae prosiectau'n cael eu hawgrymu gan Bartneriaeth AHNE neu Awdurdod Parc Cenedlaethol cyn iddynt gael eu hystyried gan Banel Cymeradwyo LEI. O dan gadeiryddiaeth annibynnol Mary O'Connor o'r Landscape Institute, mae'r panel yn cynnwys arbenigwyr o Cadw, Historic England, Natural England a Cyfoeth Naturiol Cymru. Mae'r panel yn gwneud argymhellion i Ofgem ynglŷn â pha brosiectau i'w hariannu.

Mae'r cynllun yn cael ei gefnogi gan dîm prosiect National Grid ac arbenigwyr allanol, gan gynnwys cyngorwyr tirwedd i gynnig arweiniad i ymgeiswyr cymwys ar brosiectau LEI posibl.



## Ymgysylltu rhyngwladol

Ym Mehefin 2019, rhoddwyd cyflwyniad ar y LEI i arbenigwyr a phenderfynwyr rhyngwladol o'r diwydiant ynni trydanol mewn digwyddiad a gynhaliwyd yn Aalborg, Denmarc gan yr International Council on Large Electric Systems (CIGRE).

## Covid-19

Ym mis Mai 2020, anfonwyd Ffurflenni Monitro at bob prosiect byw i gael dealltwriaeth well o effeithiau Covid-19

I lawer, roedd amserlenni eu prosiect wedi llithro y tu hwnt i'w rheolaeth ac mae dyddiadau cwblhau prosiectau felly'n debygol o newid. Mae tîm prosiect National Grid yn gweithio i helpu AHNEoedd a Pharciau Cenedlaethol i ddiweddarau eu hamserlenni.





# Menter Gwella'r Dirwedd

## Cynnydd hyd yma

### Prosiectau Ffenestr 1

#### Cyllid Ofgem a gafwyd Mehefin 2017:

- **Partneriaeth AHNE High Weald:** Beautiful Boundaries
- **Awdurdod Parc Cenedlaethol y Peak District:** Central Longdendale Trails
- **Awdurdod Parc Cenedlaethol y North York Moors:** Over Silton i Thimbleby Bridleway

### Prosiectau Ffenestr 2

#### Cyllid Ofgem a gafwyd Chwefror 2018:

- **Partneriaeth AHNE Bryniau Clwyd a Dyffryn Dyfrdwy:** Tirweddau Coll
- **Partneriaeth AHNE Dorset:** Magical Marshwood Vale
- **Awdurdod Parc Cenedlaethol y New Forest:**
- Gwelliannau i Goetiroedd a Wild Play yn Holbury Manor / Warren Copse
- **Awdurdod Parc Cenedlaethol y Peak District:** Longdendale Landscape Restoration
- **Awdurdod Parc Cenedlaethol Eryri:** Ffiniau Traddodiadol Eryri
- **Awdurdod Parc Cenedlaethol Eryri:** Adfer Coedwig a Gwella Tirwedd Dyffryn Maentwrog
- **Awdurdod Parc Cenedlaethol Eryri:** Adfer Coedwig a Gwella Tirwedd Dyffryn Ffestiniog (Dwyrain)

### Prosiectau Ffenestr 3

#### Cyllid Ofgem a gafwyd Ionawr 2019:

- **AHNE Kent Downs:** High Downs
- **AHNE Kent Downs:** Prosiect North Downs Living Grid
- **AHNE Cannock Chase:** Gentleshaw Common into the Future
- **AHNE Dorset:** Reconnecting the Ridgeway
- **Parc Cenedlaethol North York Moors:** Adfer Arncliffe Wood a Scarth Wood Moor

### Prosiectau Ffenestr 4

#### Cyllid Ofgem a gafwyd Mehefin 2019:

- **AHNE Blackdown Hills:** Enhancing the Hills
- **AHNE Bryniau Clwyd a Dyffryn Dyfrdwy:** Tirweddau Coll - parhad
- **Awdurdod Parc Cenedlaethol y New Forest:** Gwarchodfa Natur Landford Bog
- **AHNE High Weald:** Wonderful Woodlands
- **AHNE High Weald:** Beautiful Boundaries 2

### Prosiectau Ffenestr 5

#### Cyllid Ofgem a gafwyd Ionawr 2020:

- **AHNE Tamar Valley:** South Hooe Restoring ac Enhancing Watery Landscapes
- **Parc Cenedlaethol North York Moors:** Adfer Tirwedd Kepwick

### Prosiectau Ffenestr 6

**Cafwyd 10 cais am gyllid ym mis Mai 2019, y nifer uchaf erioed.** Argymhellodd Panel Cymeradwyo LEI wyth cais i Ofgem i gael eu hariannu. Disgwylir cadarnhad o'r cyllid yn ystod haf 2020.

- **Parc Cenedlaethol y New Forest:** Restoration and Enhancement of Franchises Lodge
- **AHNE Cotswolds:** West of Winchcombe Landscape Enhancements – Nottingham Hill
- **AHNE Suffolk Coast & Heaths:** Views of Minsmere
- **AHNE Suffolk Coast & Heaths:** Scenic sights and watery wilderness
- **AHNE Blackdown Hills:** Hillforts of the Hills
- **AHNE Forest of Bowland:** Menter Gwella Tirwedd Quernmore a Conder Valley
- **AHNE Cotswolds:** Restoring Cheltenham's Escarpment Grasslands
- **Parc Cenedlaethol y Lake District:** Healing Valley Mires

### Prosiectau Ffenestr 7

**Cafodd pedwar prosiect eu cymeradwyo i gael cyllid Ofgem.** Disgwylir cadarnhad o'r cyllid yn ystod haf 2020

- **Parc Cenedlaethol y Lake District:** Highlighting History at Lowther
- **AHNE Cotswold:** Hampnett to Chedworth Boundary Restorations
- **Parc Cenedlaethol Northumberland:** Hadrian's Wall Path National Trail Enhancement
- **Parc Cenedlaethol Eryri:** Cysylltedd y Carneddau

### Prosiectau Ffenestr 8

#### Caewyd y ffenestr ceisiadau ym Mai 2020 o ganlyniad o Covid-19

**Gobeithir ailagor y ffenestr i gael ceisiadau erbyn diwedd 2020, gyda chyfarfod nesaf Panel Cymeradwyo LEI wedi'i drefnu ar gyfer gaeaf 2020.**



## Tirweddau Coll Gogledd Cymru



### Astudiaeth Achos:

AHNE Bryniau Clwyd a Dyffryn Dyfrdwy, Prosiect Tirweddau Coll

### Mae Bryniau Clwyd a Dyffryn Dyfrdwy yn ffin ucheldir dramatig yng Ngogledd Cymru, sy'n cynnwys tirweddau hardd, copaon dramatig a threfi a phentrefi hanesyddol.

Mae'r prosiect 'Tirweddau Coll' wedi cael cefnogaeth Menter Gwella'r Dirwedd i adfer rhai nodweddion allweddol o'r AHNE o fewn 3km i ddwy set o linellau trawsyrru trydan uwchben sy'n croesi'r ardal.

Gan ddechrau ym mis Mawrth 2018, mae'r prosiect pedair blynedd wedi dechrau gwella cymeriad y dirwedd yn barod drwy blannu gwrychoedd a choed, creu pyllau newydd, ac adfer waliau cerrig sychion, gwneud

gwelliannau i warchodfeydd natur ar fin ffyrdd ynghyd â gwaith i adfer rhostiroedd a ddifrodwyd gan danau i helpu i gynnal cynefinoedd pwysig, gan gynnwys rhai ar gyfer y rugiar ddu a bywyd gwylt lleol arall.

Mae cael gwared ar eithin a phrysgwydd oddi ar bum erw o dir bryniog wedi gwella'r golygfeydd enwog i ddefnyddwyr llwybrau ar hyd Llwybr Clawdd Offa uwchben Tremeirchion. Bydd y prosiect hefyd yn gweithio ym Mharcdir a Gardd Hanesyddol Plas yn lâl, lleoliad pwysig yn Nyffryn Morwynion.

Mae'r partneriaid, Cyngor Sir Ddinbych, Cyngor Sir y Fflint, Cyngor Bwrdeistref Sirol Wrecsam, Cyfoeth Naturiol Cymru, yr RSPB, Ymddiriedolaeth Bywyd Gwylt Gogledd Cymru a'r Grŵp Cyngori Bywyd Gwylt Ffermio a Choedwigaeth (FFWAG) ynghyd â thirfeddianwyr lleol i gyd yn chwarae rhan allweddol yn y prosiect.

"O adfer y bryniau ger Tremeirchion i blannu gwrychoedd ac adfer waliau cerrig sychion yn Nyffryn Morwynion, mae'r gwaith sydd wedi'i wneud ar y prosiect Tirweddau Coll gyda chefnogaeth Menter Gwella'r Dirwedd eisoes yn cael effaith bositif sylweddol o fewn yr AHNE. Mae wedi bod mor braf gweld ein timau, partneriaid y prosiect, gwirfoddolwyr a thirfeddianwyr i gyd yn gweithio â'i gilydd i helpu i ddiogelu cymeriad y tirweddau ysblennydd ac amhrisiadwy hyn ar gyfer cenedlaethau'r dyfodol."

**Howard Sutcliffe,**  
Swyddog AHNE  
Bryniau Clwyd a Dyffryn  
Dyfrdwy a Rheolwr y  
Gwasanaeth Parcmyn

"Mae'r gwaith sydd wedi'i wneud ar y prosiect Tirweddau Coll gyda chefnogaeth Menter Gwella'r Dirwedd eisoes yn cael effaith bositif sylweddol."





## Sylfaen gadarn i Rostiroedd Gogledd Efrog

### Astudiaeth Achos:

Parc Cenedlaethol y North York Moors, Gwella Llwybr Ceffylau Cyhoeddus

“Rydym wrth ein boddau bod y gwaith ar y llwybr presennol bellach wedi'i gwblhau gyda chefnogaeth hael Menter Gwella'r Dirwedd. Mae gan ochr Orllewinol y Parc Cenedlaethol lawer o nodweddion arbennig a chan fod gennym yn awr wyneb caletach mi fydd gan fwy o bobl mynediad gwel i fwynhau'r ardal unigryw hon drwy gydol y flwyddyn. Rydym yn hyderus hefyd y bydd draeniad ychwanegol yn helpu i hybu bioamrywiaeth, gan alluogi rhywogaethau cynhenid i ailboblogi'r ddaear noeth wrth ymyl y llwybr.”

### Debbie Trafford

Pennaeth Gwasanaethau Hamdden a Pharcmyn gydag Awdurdod Parc Cenedlaethol y North York Moors

### Mae Parc Cenedlaethol y North York Moors, sy'n boblogaidd ymhlith cerddwyr a seiclwyr, yn enwog am ei rostiroedd grug, dyffrynnoedd tonnog a golygfeydd trawiadol.

Gyda chymorth grant o £29,843 gan Fenter Gwella'r Dirwedd, a thrwy bartneriaeth ag Awdurdod Parc Cenedlaethol y North York Moors, mae Forestry England wedi creu wyneb bob tywydd ar gyfer y llwybrau ceffylau cyhoeddus rhwng pentrefi Over Silton a Thimbleby ger Northallerton.

Mae'r prosiect tair blynedd a hanner wedi arwain at lwybr ceffylau diogel a deniadol rhwng rhwydwaith da o isffyrdd tawel ar gyrion gorllewinol a gogleddol y parc. Drwy ddarparu llwybr addas i seiclwyr i gefnffordd yr A19, mae'r prosiect yn hyrwyddo awyrgylch heddychlon y parc.

Drwy gyfoethogi profiad y sawl sy'n ymweld â'r parc, nid oes yn rhaid i seiclwyr yn awr groesi

o dan y llinell drawsyrro. Yn hytrach, mae'r llwybr wedi'i uwchraddio 1km i ffwrdd, wedi'i guddio'n ddeniadol gan goed a daearyddiaeth naturiol y parc.

Drwy osod llwybr caletach, sy'n cael ei ddraenio'n dda yn lle'r wyneb clai blaenorol, bydd cerddwyr a seiclwyr yn gallu defnyddio'r llwybr ceffylau drwy gydol y flwyddyn. Mae'r llwybr ar ei newydd wedd hefyd wedi creu cyfle i lystyfiant aildyfu ar y tir noeth gerllaw. Bydd hyn yn ei dro yn arwain at wella'r fioamrywiaeth ac yn gwella agweddau esthetig y dirwedd i bawb sy'n ei defnyddio.



## 5. Edrych ymlaen: RIIO-T2 – y cyfnod rheoli prisiau nesaf



### Mae darpariaeth £500m Ofgem yn rhan o'r cyfnod rheoleiddio cyfredol, a elwir yn RIIO-T1<sup>2</sup> a fydd yn parhau tan ddiwedd mis Mawrth 2021. Yn ystod y flwyddyn ddiwethaf, mae National Grid wedi parhau i ffurfio ei gynlluniau ar gyfer y cyfnod rheoleiddio nesaf (RIIO-T2) a fydd yn cael ei ystyried gan Ofgem.

Mae'r cynlluniau, a ddatblygwyd gyda rhanddeiliaid, yn cynnwys awgrymiadau ar sut y gallai VIP edrych yn y dyfodol. Cytunodd y Grŵp Cynghori ar gyfer Rhanddeiliaid yn unfrydol y dylai'r prosiect barhau yn RIIO-T2 ac awgrymwyd y gellid ehangu ei gwmpas i gynnwys ystyriaeth i ddynodiadau eraill, fel Safleoedd Treftadaeth y Byd.

Mae National Grid wedi cynnal ei ymgynghoriad ei hun hefyd ar flaenoriaethau rhanddeiliaid ar gyfer RIIO-T2 i helpu i lunio ei gynllun busnes. Ar yr un pryd â'r ymgynghoriad roedd ymchwil 'Parodrwydd i Dalu' newydd, a gynhaliwyd ar y cyd ar ran National Grid a gweithredwyr trawsyrro trydan yr Alban, Scottish Hydro Electric

Transmission plc a Scottish Power Transmission plc, yn cael ei gynnal. Dangosodd yr ymchwil bod y cyhoedd yn dal i gefnogi'r ddarpariaeth ymlaen i T2.

Cadarnhaodd Ofgem ym mis Mai 2019 y bydd darpariaeth ar gyfer rhagor o brosiectau VIP eraill ar gael yn RIIO-T2. Mae National Grid wedi gwneud gwaith paratoadol ar brosiectau RIIO-T2 posibl, gan gynnwys cynllun y North Wessex Downs, a ddisgrifiwyd yn gynharach yn yr adroddiad hwn.



Cadarnhaodd Ofgem y bydd y LEI yn parhau yn RIIO-T2. Bydd y swm a ddyrannir i'r LEI yn 2.5% o gyfanswm cyllid y VIP, beth bynnag fydd maint y ddarpariaeth gyfan. Bydd Ofgem yn cadw'r broses gymeradwyo bresennol ar gyfer y ceisiadau mwyaf am gyllid, ond ni fydd angen wedyn i anfon prosiectau LEI at Ofgem i gael cymeradwyaeth. Mae proses yn cael ei llunio a fydd yn galluogi Panel Cymeradwyo LEI i gymeradwyo prosiectau, ac i National Grid adrodd ar y costau i Ofgem ar gyfer y broses ymgynghori a gynhelir.

<sup>2</sup> Am ragor o wybodaeth am fframwaith rheoleiddio RIIO ewch i'n gwefan: <https://www.nationalgridet.com/about-us/how-we-are-regulated>



**Am ragor o wybodaeth:**

Llinell gymorth Darpariaeth Effaith Weledol: **0330 134 0051**

Ewch i'n gwefan yn: **[www.nationalgridet.com/planning-together/visual-impact-provision](http://www.nationalgridet.com/planning-together/visual-impact-provision)**

Anfonwch e-bost i: **[visualimpact@nationalgrid.com](mailto:visualimpact@nationalgrid.com)**

**National Grid Electricity Transmission**

National Grid House, Warwick Technology Park, Gallows Hill, Warwick, CV34 6DA, United Kingdom  
Cofrestrwyd yng Nghymru a Lloegr Rhif 4031152

**[www.nationalgrid.com](http://www.nationalgrid.com)**