

Darpariaeth Effaith Weledol (VIP) Y Pumed Adroddiad Blynyddol

Mehfin 2018 – Mai 2019



nationalgrid

Cynnwys

Rhagair gan Chris Baines	01
Rhagair gan Michelle Clark	01
1. Prosiect Darpariaeth Effaith Weledol (VIP)	02
2. Cydweithio â rhanddeiliaid	03
2.1 Y Grŵp Cyngori ar gyfer Rhanddeiliaid	03
2.2 Gweithgareddau'r Grŵp Cyngori ar gyfer Rhanddeiliaid	04
2.3 Cynnwys a grymuso rhanddeiliaid yn ehangach	05
3. Golwg ar ein prosiectau VIP	06
AHNE Dorset	08
Parc Cenedlaethol y New Forest	11
Parc Cenedlaethol y Peak District	13
Parc Cenedlaethol Eryri	16
AHNE North Wessex Downs	19
4. Menter Gwella'r Dirwedd	20
Astudiaeth Achos: Naws oesol yn ardal High Weald	22
Astudiaeth Achos: Ychwanegu at fawredd Eryri	24
5. Edrych ymlaen: RIIO-T2	25

Lluniau'r clawr o'r chwith i'r dde:

1. AHNE Dorset – tynnwyd y llun gan Nick Gray, Ymddiriedolaeth Natur Dorset
2. AHNE High Weald – tynnwyd y llun gan Benjamin Graham
3. AHNE Dorset – tynnwyd y llun gan Nick Gray, Ymddiriedolaeth Natur Dorset
4. AHNE North Wessex Downs – tynnwyd y llun gan Benjamin Graham

Rhagair gan Chris Baines



Chris Baines, Cadeirydd y Grŵp Cyngori ar gyfer Rhanddeiliaid, prosiect Darpariaeth Effaith Weledol (VIP)

Ar ôl sawl blwyddyn o gynnal dadansoddiadau gwrthrychol o'r dirwedd, ymgynghori'n ddwys a gwaith dylunio technegol medrus, mae cynllun tanddaearu cyntaf y VIP ar y gweill yn Dorset.

Mae'n arwydd o ymrwymiad y prosiect i ymgysylltu â'r cyhoedd ac â rhanddeiliaid bod y cais cynllunio wedi cael cryn gefnogaeth o wahanol gyfeiriadau, gyda phobl yn gytûn bod iddo botensial unigryw.

Yn wir, mae'r prosiect wedi helpu pobl i ddeall tirwedd hynafol Dorset yn well o lawer. Croesawyd y prosiect gan archaeolegwyr a pheirianwyr fel ei gilydd ac mae'n dangos gwerth buddsoddi mewn partneriaethau creadigol. Mae'r un broses o gyd-ddysgu yn ffynnu yn Eryri a'r Peak District lle mae cynlluniau eraill ar gyfer cael gwared â pheilonau'n dod ymlaen yn dda.

Yn y New Forest, arweiniodd ymgynghori manwl ag Awdurdod y Parc Cenedlaethol a llawer o randdeiliaid allweddol eraill at gryn dipyn o fireinio ar y cynllun VIP. Gwaetha'r modd, daeth yn amlwg na fyddai digon o amser i sicrhau caniatâd cynllunio oddi mewn i'r ffenest ariannu gyfredol a bu'n rhaid atal y prosiect am y tro.

Yn lle hynny, mae pobl wrthi'n egniol yn gweithio ar gynllun addawol iawn yn y North Wessex Downs. Ymddengys ar hyn o bryd y bydd hwn yn brosiect llai cymhleth i'w gyflawni yn yr amser sydd ar gael.

Yn y cyfamser, mae llawer o wahanol bartneriaid amgylcheddol wrth eu bodd â Menter Gwella'r Dirwedd. Er bod y symiau a gynigir yn eithaf bychan, caiff y grantiau hyn i wneud gwelliannau ymarferol eu gwerthfawrogi'n fawr, gan helpu i ehangu effaith y VIP yn fawr ac mae'r canlyniadau i'w gweld yn sydyn.

Rhagair gan Michelle Clark



Michelle Clark, Rheolwr y prosiect Darpariaeth Effaith Weledol, National Grid

Yn hwn, y pumed adroddiad blynyddol, rwy wrth fy modd o gael dweud bod y VIP yn aeddfedu, o'r diwedd, o fod yn brosiect hynod addawol, i fod yn ymdrech arloesol, gyda'n prosiect cyntaf ar y gweill yn Dorset.

Bu'n broses faith hyd yma, ond mae gweithio yn yr amgylcheddau arbennig hyn yn gyfrifoldeb mawr ac yn her dechnegol. Rydym yn dal i roi blaenoriaeth i gydbwysio manteision posibl VIP yn weledol ac i'r dirwedd yn erbyn unrhyw effeithiau amgylcheddol er mwyn dat-gloi prosiectau a fydd yn gwella rhai o hoff dirweddau Cymru a Lloegr am genedlaethau i ddod.

Mae pobl wrth galon y prosiect VIP. Mae tirweddau a warchodir yn atyniadau diwylliannol sy'n denu miliynau o ymwelwyr o wahanol gefndiroedd, trefi a dinasoedd. Bydd arwyddocâd cymdeithasol Ardaloedd o Harddwch Naturiol Eithriadol a Pharciau Cenedlaethol, a danlinellir yn

Adolygiad Glover sydd ar y gweill, yn sicrhau bod llwyddiant y prosiect yn ymestyn ymhell y tu hwnt i'r peilonau y bydd yn cael gwared â nhw.

Ni fyddai'r cynllun hwn wedi gweld golau dydd heb i ddefnyddwyr ddweud wrth Ofgem eu bod o blaid gwelliannau gweledol i'n treftadaeth naturiol. Mae wedi ffynnu dros y pum mlynedd diwethaf oherwydd brwdfrydedd cymunedau lleol ac fe'i seiliwyd ar gyngor grwpiau arbenigol ledled Cymru a Lloegr. Unwaith eto, mae ein hymchwil derbynioldeb diweddaraf wedi dangos bod y rhan fwyaf o'r bobl sy'n talu'r biliau yn dal yn gefnogol.

Cawsom ragor o anogaeth ym mis Mai 2019 pan gadarnhaodd Ofgem y bydd darpariaeth ar gyfer prosiectau i leihau effeithiau gweledol yn parhau tan o leiaf 2026. Bydd hyn yn caniatáu i ni ystyried rhagor o brosiectau VIP i wella rhagor o dirweddau a warchodir. Cawn edrych ymlaen i'r pum mlynedd nesaf, a'r tu hwnt.

1. Prosiect Darpariaeth Effaith Weledol (VIP)

Mae prosiect Darpariaeth Effaith Weledol (VIP) National Grid Electricity Transmission (National Grid)¹ yn datblygu cynlluniau i roi llinellau trawsyrru trydan uwchben sy'n bodoli eisoes o dan y ddaear mewn tirweddau o bwysigrwydd cenedlaethol yng Nghymru a Lloegr.

Y nod yw helpu i leihau effaith weledol seilwaith trydan yn y tirweddau hyn. Rydym wedi datblygu prosiectau yn Ardal o Harddwch Naturiol Eithriadol (AHNE) Dorset, AHNE y North Wessex Downs, Parc Cenedlaethol y New Forest, Parc Cenedlaethol y Peak District a Pharc Cenedlaethol Eryri.

Mae gan Ofgem² ddarpariaeth o £500m i wneud y gwaith hwn mewn Parciau Cenedlaethol, AHNEoedd yng Nghymru a Lloegr, ac Ardaloedd o Harddwch

Cenedlaethol yn yr Alban. Mae National Grid, sef perchnogion y seilwaith trawsyrru trydan yng Nghymru a Lloegr, yn defnyddio'r ddarpariaeth hon. Mae'r ddarpariaeth yn cynnwys ein Menter Gwella'r Dirwedd (LEI), sef cynllun grantiau ar gyfer prosiectau gwelliannau lleol, llai o faint, sy'n agored i bob un o'r 30 AHNE a Pharc Cenedlaethol sy'n cynnwys llinellau trawsyrru uwchben National Grid neu'n cael eu heffeithio ganddynt.

Er bod angen i ni adeiladu seilwaith i gysylltu cartrefi a busnesau â'r ynni y mae arnynt ei angen, rydym yn credu'n gryf mewn chwarae ein rhan i warchod a gwella harddwch naturiol, bywyd gwyllt a threftadaeth ddiwylliannol. Y dasg bwysicaf i ni yw defnyddio'r ddarpariaeth hon i sicrhau'r gwelliant mwyaf posibl i'r tirweddau y mae ein rhwydwaith

yn effeithio arnynt gan sicrhau ar yr un pryd nad oes i'r gwaith effeithiau niweidiol sylweddol. Er mwyn cyrraedd y nod, rydym yn cydweithio'n agos â'n Grŵp Cynghori ar gyfer Rhanddeiliad, a sefydlwyd gennym ar ddechrau'r prosiect yn 2014 i'n cynghori ynghylch gwerthuso a dewis prosiectau posibl.

Mae'r pumed adroddiad blynnyddol hwn yn cofnodi hynt ein gwaith a'n gweithgareddau allweddol ar y prosiectau tanddaearu mawr a'r cynllun LEI rhwng Mehefin 2018 a Mai 2019. Mae'n adeiladu ar y gwaith a gofnodwyd yn ein pedwar adroddiad blynnyddol blaenorol. Os hoffech eu darllen, neu ddysgu mwy am y ffordd y dewiswyd y prosiectau, ewch i'n gwefan, www.nationalgrid.com/planning-together/visual-impact-provision.

Ystadegau'r prosiect

- Effaith weledol **571km** o linellau trawsyrru trydan mewn **AHNEoedd a Parciau Cenedlaethol** wedi'i hasesu
- **30 o AHNEoedd a Parciau Cenedlaethol** yng Nghymru a Lloegr yn gymwys i elwa
- Barnwyd bod **53.7km** o linellau mewn **wyth tirwedd a warchodir** yn cael yr effaith fwyaf
- Rhoddwyd blaenoriaeth i danddaearu **pum darn** o linell uwchben
- Menter Gwella'r Dirwedd yn rhoi cyllid o **hyd at £200,000** i brosiectau llai

Darpariaeth o £500M er budd parciau cenedlaethol, AHNE ac ardaloedd o harddwch cenedlaethol



2. Cydweithio â rhanddeiliaid

Mae rhanddeiliaid yn ganolog i lwyddiant y Prosiect VIP. Mae barn y rhanddeiliaid yn hanfodol er mwyn ein helpu i benderfynu sut y dylem ddefnyddio'r ddarpariaeth i wneud y gwelliannau mwyaf posibl.

Yn ogystal â cheisio barn rhanddeiliaid lleol amrywiol iawn yn cynnwys grwpiau, cymunedau a pherchnogion tir lleol, sefydlwyd Grŵp Cynghori cenedlaethol ar gyfer Rhanddeiliaid ym mis Ebrill 2014 i lywio ein gwaith ar y prosiect

2.1 Y Grŵp Cynghori ar gyfer Rhanddeiliaid

Y Grŵp Cynghori ar gyfer Rhanddeiliaid sy'n cynghori National Grid wrth werthuso'r prosiectau posibl a gwneud y dewis terfynol. Yr amgylcheddwr blaenllaw Chris Baines yw cadeirydd y Grŵp Cynghori ar gyfer Rhanddeiliaid ac mae'n cynnwys cynrychiolwyr o bwys o sefydliadau sy'n ymroi i wella'r

dirwedd a chefn gwlad ledled Cymru a Lloegr, ynghyd ag Ofgem (rheoleiddwr y marchnadoedd trydan a nwy) a National Grid ei hunan. Maent yn cynghori tîm y prosiect ar benderfyniadau allweddol ac ar y ffordd mwyaf effeithiol o ymgysylltu â rhanddeiliaid lleol y tu allan i'r Grŵp.

Aelodau'r Grŵp Cynghori ar gyfer Rhanddeiliaid:



¹ Erbyn hyn, mae National Grid Electricity Transmission yn fusnes ar wahân sy'n gweithredu oddi mewn i grŵp National Grid. Cyfeirir at NGET fel 'National Grid' trwy'r adroddiad hwn i gyd.

² Ofgem sy'n rheoleiddio marchnadoedd nwy a thrydan Prydain ar ran y llywodraeth. Fel rhan o fframwaith RII-O-T1 (sy'n cynnwys y cynnod o 1 Ebrill 2013 tan 31 Mawrth 2021), neilltuodd Ofgem ddarpariaeth o £500m (prisiau 2009/10) ar gyfer y tri pherchnogion seilwaith trawsyrru ym Mhrydain i fynd i'r afael ag effaith weledol y seilwaith trawsyrru cyfredol. Seiliwyd maint y ddarpariaeth ar astudiaeth Parodrwydd i Dalu a gynhaliwyd yn 2012.

2.2 Gweithgareddau'r Grŵp Cynghori ar gyfer Rhanddeiliaid

Cyfarfu'r Grŵp Cynghori ar gyfer Rhanddeiliaid dair gwaith dros y flwyddyn ddiwethaf. Mae cofnodion y cyfarfodydd hyn i'w gweld ar ein gwefan www.nationalgridet.com/planning-together/visual-impact-provision. Isod, gwelir trosolwg o'r gweithgareddau a'r materion allweddol y bu'r grŵp yn eu hystyried.

Cyfarfod y Grŵp Cynghori ar gyfer Rhanddeiliaid

Y prif eitemau a drafodwyd

12fed cyfarfod 5-6 Medi 2018 Cynhaliwyd yn y Peak District

- Ymweliad safle ag ardal prosiect Parc Cenedlaethol y Peak District a chyflwyniad gan Sarah Fowler, Prif Weithredwr Awdurdod Parc Cenedlaethol y Peak District, yn amlinellu nodweddion penodol y Parc Cenedlaethol, yr heriau sy'n ei wynebu a sut y mae'r prosiect VIP yn cyfateb i weledigaeth yr Awdurdod ar gyfer y dyfodol.
- Creu a thrafod syniadau ar gyfer dyfodol y VIP yng nghyfnod nesaf rheoli prisiau Ofgem (RIIO-T2).
- Ystyried prosiectau VIP posibl yn RIIO-T2, a thynnu rhestr fer o brosiectau i National Grid edrych i mewn iddynt.
- Diweddariad ar Fenter Gwella'r Dirwedd (LEI), yn cynnwys hynt y ceisiadau diweddaraf a thrafod syniadau sut i hyrwyddo'r cynllun i annog mwy i ymgeisio.

13eg cyfarfod 4 Rhagfyr 2018 Cynhaliwyd yn Birmingham

- Diweddariad ar brosiectau VIP posibl yn RIIO-T2, yn cynnwys ymchwiliadau technegol cynnar i weld pa mor ymarferol yw tanddaearu o safbwynt peirianyddol.
- Cytunodd y Grŵp y dylid cydweithio â Gweithredwyr Rhwydweithiau Rhanbarth ar brosiectau RIIO-T2 VIP os oes modd er mwyn cynyddu eu heffaith.
- Trafodwyd prosiect VIP Parc Cenedlaethol y New Forest o safbwynt cynefinoedd a warchodir ar gyfer rhywogaethau o adar a'r posibilrwydd ar gyfer achos o Resymau Hanfodol er Budd Cyhoeddus Tra Phwysig.
- Nodwyd bod sicrhau cyllid gan bartneriaid i helpu ymgeiswyr i ddatblygu Menter Gwella'r Dirwedd yn allweddol er mwyn denu rhagor i ymgymryd â'r cynllun.

14eg cyfarfod 26 Mawrth 2019 Cynhaliwyd yn Birmingham

- Adroddiadau ar hynt y prosiectau a flaenoriaethwyd, yn cynnwys penodi Morgan Sindall i fod yn brif contractor ar brosiect VIP AHNE Dorset cyn dechrau ar y gwaith.
- Ar ôl trafodaeth hir ar brosiect VIP Parc Cenedlaethol y New Forest, cynghorwyd National Grid gan y Grŵp i aros am eglurder ar y sefyllfa gyfreithiol ynghylch tarfu dros dro ar gynefinoedd Ewropeaidd cyn parhau â'r datblygiad.
- Y newyddion diweddaraf am y sgysiau cychwynnol gyda phartner ariannu posibl ar gyfer AHNEoedd a fydd yn datblygu ceisiadau Menter Gwella'r Dirwedd yn ystod RIIO-T2.

2.3 Cynnwys a grymuso rhanddeiliaid yn ehangach

Rydym wedi parhau i gydweithio â'n Grwpiau Cyfeirio ar gyfer Rhanddeiliaid yn ardaloedd pob un o'r prosiectau.

Sefydlwyd y grwpiau hyn ar ddechrau prosiect y Ddarpariaeth Effaith Weledol ac mae cynrychiolwyr Awdurdod y Parc Cenedlaethol perthnasol neu Bartneriaeth yr AHNE berthnasol a rhanddeiliaid technegol lleol eraill yn dod i'r cyfarfodydd. Maent yn rhoi gwybodaeth a chynghor hanfodol sy'n cyfrannu at ddatblygiad y prosiect.

Rydym wedi cynnal digwyddiadau galw heibio ar gyfer aelodau'r cyhoedd ym Mharciau Cenedlaethol y New Forest, y

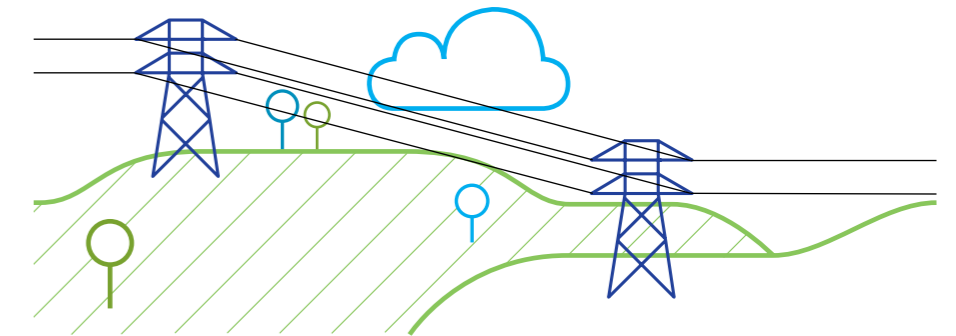
Peak District ac Eryri er mwyn cynnwys pobl yr ardal wrth ddatblygu'r prosiectau. Roedd y digwyddiadau hyn yn dangos i bobl sut roedd y cynlluniau ar gyfer y prosiectau'n datblygu ac roeddent yn gyfle i rannu eu barn. Roedd aelodau o dîm National Grid wrth law yn y digwyddiadau i ateb cwestiynau ac i drafod yr agweddau technegol ar y prosiectau'n fwy manwl.

Yn ogystal, cafodd gwefannau'r prosiectau eu diweddarau'n rheolaidd fel bod rhanddeiliaid a budd-ddeiliaid lleol yn gwybod beth oedd yn digwydd. Mae crynodebau'r prosiectau'n rhoi rhagor o fanylion am y digwyddiadau galw-heibio a chrynodeb o aelodau'r Grwpiau

Cyfeirio ar gyfer Rhanddeiliaid yn y gwahanol ardaloedd. Yn ogystal, rydym wedi rhannu gwybodaeth, newyddion a dogfennau am y prosiect ar ein gwefan, www.nationalgridet.com/planning-together/visual-impact-provision fel bod rhanddeiliaid a'r cyhoedd yn gwybod beth sy'n digwydd wrth i'r prosiect symud ymlaen.

Mae'r ddau gwmni sy'n berchen ar y rhwydwaith trawsyrru yn yr Alban yn datblygu eu prosiectau eu hunain i ddefnyddio darpariaeth Ofgem. Rydym wedi parhau i drafod gyda'r cwmnïau hyn er mwyn rhannu gwybodaeth a phrofiadau a sicrhau bod Cymru, Lloegr a'r Alban yn elwa gymaint ag y bo modd.

Rhoddwyd dros
£2.3m
o gyllid LEI
hyd yma



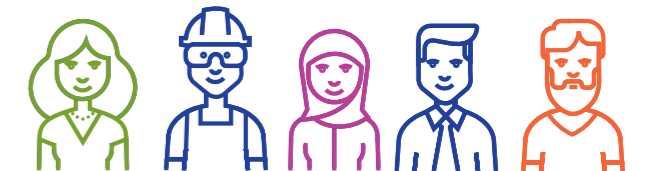
Cloddiwyd

147 o ffosydd prawf

ar gyfer arolygon archaeolegol yn Dorset

Cynhaliwyd

49 o gyfarfodydd rhanddeiliaid yn ystod y flwyddyn



3. Golwg ar ein prosiectau VIP

Nod ein prosiectau mawr o dan y Ddarpariaeth Effaith Weledol (VIP) yw gwella rhai o dirweddau harddaf Cymru a Lloegr trwy roi ceblau tanddaear yn lle llinellau trawsyrru uwchben National Grid, gan osgoi effeithiau annerbynl ar yr amgylchedd a chydbwysio ymarferoldeb technegol a chost.

Rydym yn gwneud hyn trwy broses dryloyw o dan arweiniad y Grŵp Cynghori ar gyfer Rhanddeiliaid, gan elwa ar gyfraniad arbenigwyr technegol, a rhanddeiliaid a chymunedau lleol. Cefnogir y prosiect VIP gan dîm prosiect National Grid a chynghorwyr arbenigol allanol.

Dros y flwyddyn ddiwethaf, rydym wedi dal i symud ymlaen â'r pedwar prosiect a ddewiswyd yn wreiddiol ar gyfer tanddaearu posibl, gan adeiladu ar waith a wnaed o'r blaen. Mae gwaith dylunio technegol a pheiranyddol a thrafodaethau gyda rhanddeiliaid, perchnogion tir a chymunedau wedi cyfrannu at y broses.

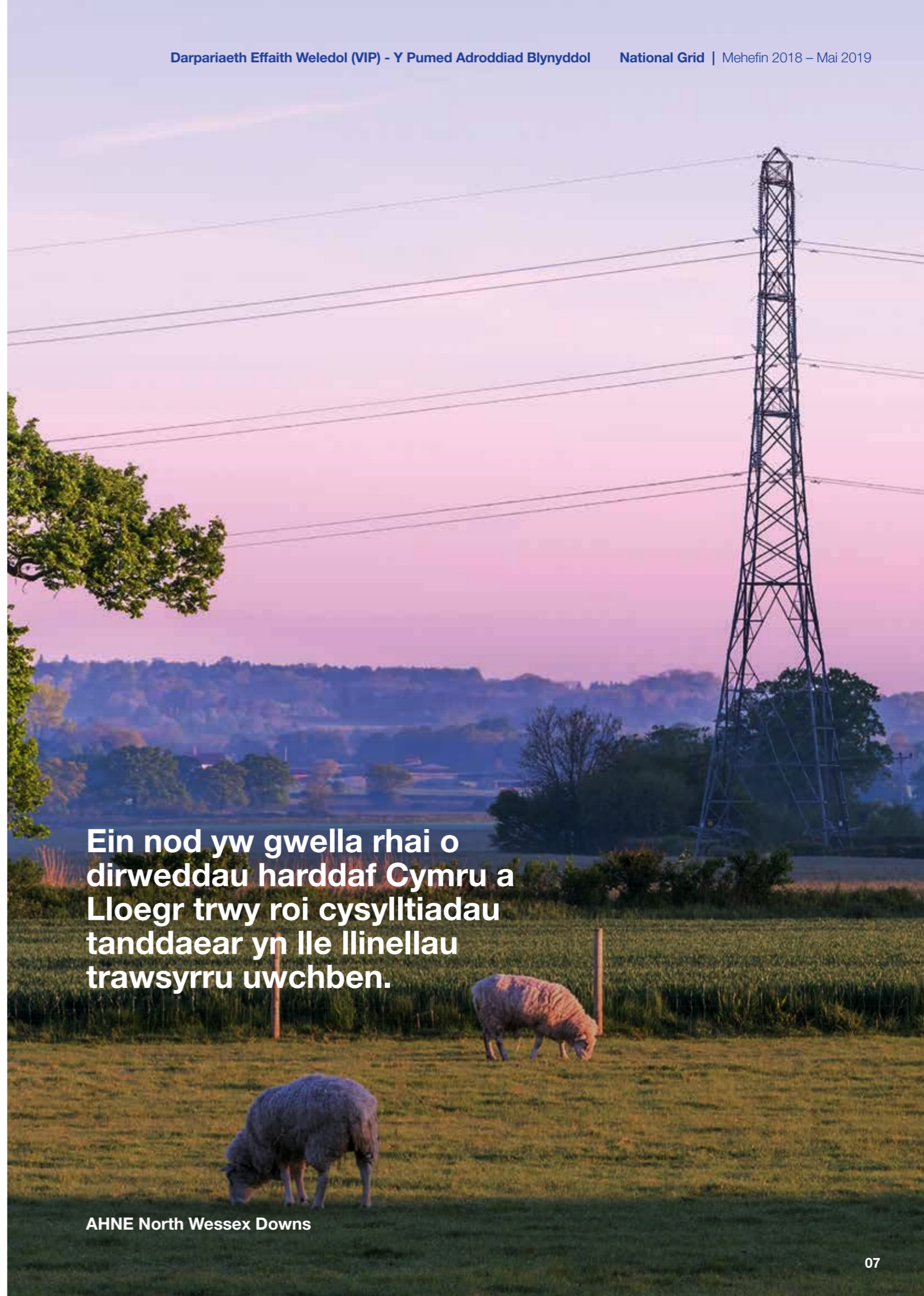
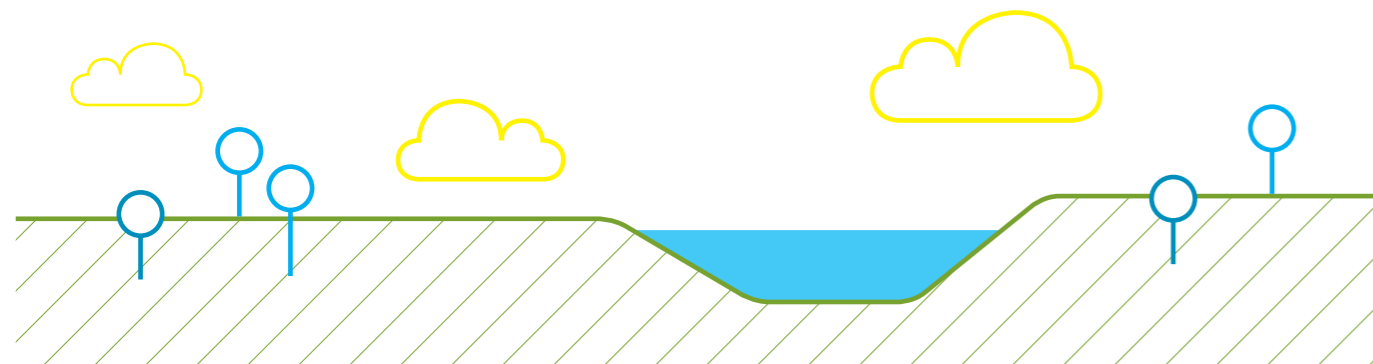
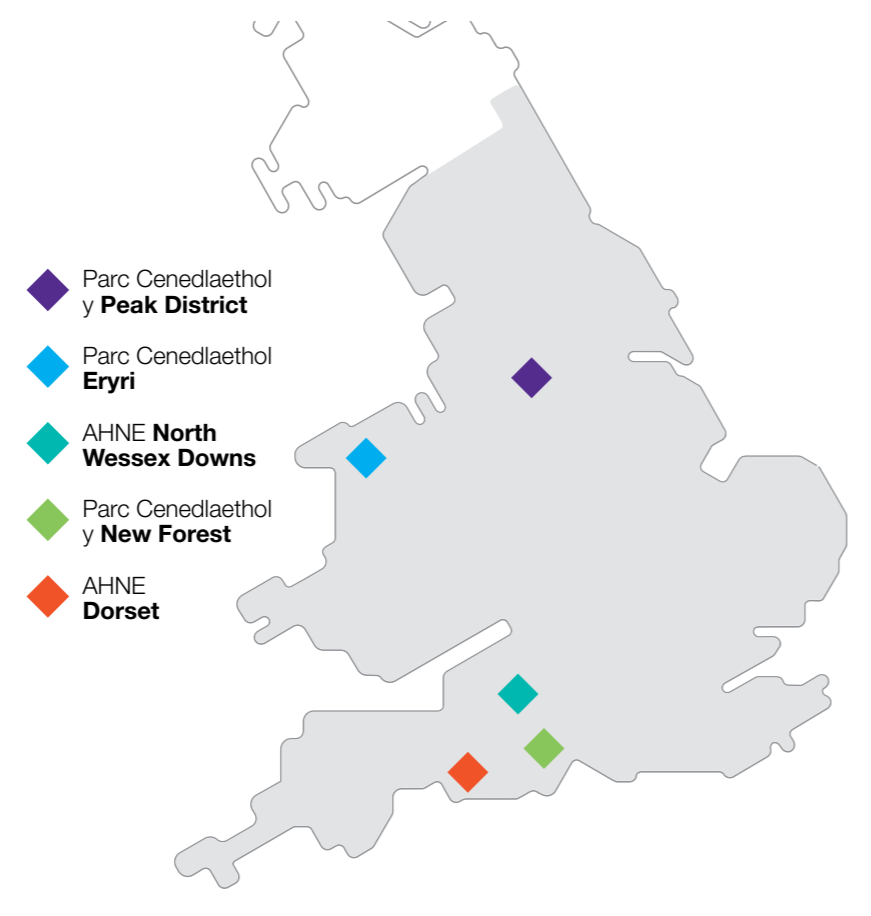
Ym mis Mawrth 2019, penderfynodd National Grid atal y gwaith ar brosiect Parc Cenedlaethol y New Forest am y tro yn dilyn cyngor gan arbenigwyr cyfreithiol, y rheoleiddiwr a'r Grŵp Cynghori ar gyfer Rhanddeiliaid.

Gan fod y gwaith wedi'i atal am y tro ar brosiect y New Forest, dechreuwyd ar y gwaith o benderfynu a fyddai prosiect tanddaearu yn AHNE North Wessex Downs

technegol gan ddefnyddio darpariaeth gyfredol Ofgem.

Ar y tudalennau nesaf, rhoddir adroddiad am hynt pob un o'r prosiectau ac edrychwn ymlaen at y gweithgareddau y bwriedir eu cynnal yn 2019/20.

Ardaloedd prosiectau'r Ddarpariaeth Effaith Weledol



Ein nod yw gwella rhai o dirweddau harddaf Cymru a Lloegr trwy roi cysylltiadau tanddaear yn lle llinellau trawsyrru uwchben.

AHNE North Wessex Downs

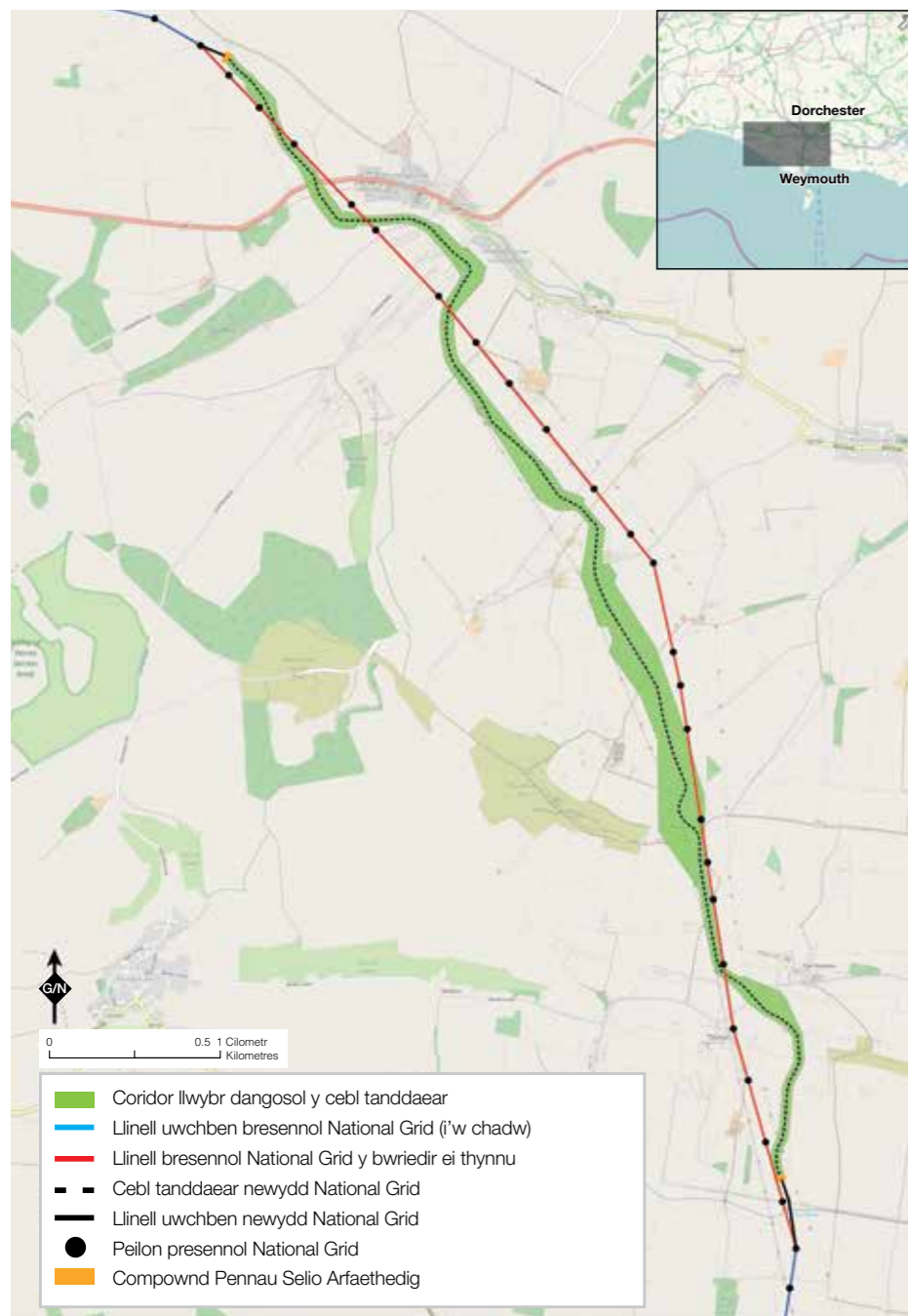
AHNE Dorset



Bydd prosiect Dorset yn rhoi cebl tanddaear yn lle darn 8.8km o'r llinell uwchben ger Dorchester, gan gael gwared â 22 o beilonau o'r dirwedd yn barhaol.

Mae llwybr y cebl tanddaear yn rhedeg o Winterbourne Abbas i ymyl y South Dorset Escarpment yn Friar Waddon. Er mwyn cysylltu'r cebl â gweddill y llinell uwchben bresennol, bydd angen adeiladu compowndiau pennau selio a pheilonau terfynol cysylltiedig yn Winterbourne Abbas a Friar Waddon Hill.

Llwybr y prosiect



AHNE Dorset



Hynt y gwaith hyd yma

Rhoddodd Cyngor Dosbarth West Dorset ganiatâd cynllunio ar gyfer y prosiect ym Mehefin 2018 ar yr amod y byddai'n bodloni amodau cynllunio ac y cytunid ar ymgymeriad unochrog. Ers mis Mehefin 2018, buom yn gweithio i fodloni'r amodau cynllunio. Roedd hyn yn cynnwys:

- Trafod y potensial ar gyfer darganfyddiadau archaeolegol gyda Historic England a Chyngor Dorset, yn cynnwys cytundeb y byddai National Grid yn ymrwmo i gloddio nifer fawr o ffosydd prawf archaeolegol. Mae rhagor o fanylion am yr hyn a ganfuwyd i'w gweld dros y dudalen.

- Cytuno ar delerau gyda pherchnogion tir er mwyn cael yr hawliau i adeiladu'r cebl newydd, ei weithredu, mynd ato a'i gynnal, a chael gwared â'r seilwaith presennol. Arweiniwyd y gwaith hwn gan dîm tiroedd National Grid a'u hasiantau tir penodedig, Bruton Knowles.
- Cymryd camau i leihau'r effaith ar yr amgylchedd, fel symud nifer o walau moch daear a phathewod cyn y gellir dechrau ar y gwaith adeiladu.
- Datblygu cynllun cysylltiadau cymunedol i roi gwybod i'r cyhoedd a thrigolion yr ardal beth sy'n digwydd yn ystod y cyfnod adeiladu. Mae hyn yn cynnwys sefydlu Grŵp Cyswllt Cymunedol a chynlluniau ar gyfer Canolfan Wybodaeth am y Prosiect ger Winterbourne Abbas lle gall ymwelwyr – yn cynnwys ysgolion a grwpiau lleol – drefnu i fynd i ddysgu mwy am y prosiect.

Yn ogystal cafodd y prosiect ganiatâd gan yr Adran Busnes, Ynni a Strategaeth Ddiwydiannol (DBEIS) o dan Adran 37 o Ddeddf Trydan 1989 i newid darn byr o'r llinell er mwyn cysylltu â'r compownd pennau selio newydd i'r gogledd o'r A35.

Cafodd y cais am arian prosiect a gyflwynwyd i Ofgem ym mis Ebrill 2018 ei gymeradwyo ym mis Hydref 2018. Cafodd cyllideb o £116 miliwn ei chymeradwyo ar gyfer prosiect Dorset o gyfanswm y ddarpariaeth a drefnwyd gan Ofgem.

Ym mis Ionawr 2019, penodwyd Morgan Sindall yn brif contractor y prosiect.



Aelodau'r Grŵp Cyfeirio ar gyfer Rhanddeiliaid



AHNE Dorset



Prosiect VIP Dorset – canfyddiadau'r ffosydd prawf archaeolegol

Rhwng mis Gorffennaf a mis Hydref 2018, cloddiwyd 147 o ffosydd prawf ar hyd y llwybr lle bwriedir claddu'r cebl. Gellir cyfrif bod nifer o ardaloedd allweddol ar hyd y llwybr o arwyddocâd archaeolegol rhanbarthol cymedrol neu uchel ar sail yr hyn a ganfuwyd ac maent yn teilyngu rhagor o waith ymchwilio:

- Crugiau o'r Oes Efydd, i'r gorllewin o Winterbourne Abbas
- System lloiciau o'r Oes Efydd Gynnar, ag elfen Neolithig gynharach o bosib, i'r gorllewin o Winterbourne Steepleton
- Crugiau o'r Oes Efydd Gynnar, wrn corfflosgiad a systemau lloiciau diddyddiad, i'r gorllewin o Rew Hill
- Gweithgarwch amaethyddol / anheddiad Rhufeinig posibl yn Bronkham Hill a Corton Down
- Mynwent a chlawdd o'r canoloesoedd cynnar ac, o

bosib, loc neu linsiedi o'r Oes Haearn ar Friar Waddon Hill. Cistgladdiadau – sgerbydau dynol, o ganol y 6ed ganrif yn ôl profion dyddio radiocarbon

Bydd gorchwyl gwylio archaeolegol trwy gydol cyfnod adeiladu'r prosiect, gydag National Grid a Morgan Sindall yn dal i gydweithio'n agos ag Archaeolegydd Cyngor Dorset a Historic England.

Bydd gwybodaeth am y darganfyddiadau a lluniau ohonynt ar gael i'r cyhoedd eu gweld yng Nghanolfan Wybodaeth y Prosiect ac, os oes modd, bydd yr eitemau'n cael eu harddangos mewn amgueddfeydd lleol.



Cist gladdu o ganol y 6ed ganrif



Pen saeth o'r Oes Efydd

Ymgysylltu â rhanddeiliaid a'r gymuned

Cynhaliwyd un cyfarfod o'r Grŵp Cyfeirio ar gyfer Rhanddeiliaid yn Dorset yn 2018/19.

Rydym wedi sefydlu Grŵp Cyswllt Cymunedol ar gyfer y prosiect. Cynhaliwyd cyfarfod cyntaf y grŵp ym mis Mawrth 2019 gyda chynrychiolwyr o Bartneriaeth AHNE Dorset, Cyngor Plwyf Winterbourne Abbas a Winterbourne Steepleton, Cyngor Plwyf Winterbourne St Martin, Cyngor Plwyf Chesil Bank, Y Cerddwyr, Ymddiriedolaeth Bywyd Gwyllt Dorset, RSPB De Dorset, Dorchester West Rural Policing, CPRE West Dorset, Clwb Rotari Dorchester, Cymdeithas Tir a Busnesau Cefn Gwlad, Fforwm Mynediad Lleol Dorset, South Dorset Ridgeway Landscape Partnership,

Winterbourne Valley First School ac Eglwys St Martin, Martinstown.

Cynhelir digwyddiad galw-heibio cyhoeddus yn haf 2019 ar gais y Grŵp Cyswllt Cymunedol. Bydd hyn yn gyfle i ni rannu rhagor o wybodaeth am yr amserlen adeiladu, y gwaith rheoli traffig y bydd angen ei wneud i greu mynedfa'r safle o'r A35, a sut y mae National Grid yn dod i ben â gweithio ar Safle o Ddiddordeb Gwyddonol Arbennig (SoDdGA).

Edrych ymlaen

Yn ôl y rhaglen ddangosol bresennol, os bydd yr holl drafodaethau, a'r ceisiadau angenrheidiol am gymeradwyaeth a chaniatâd yn llwyddiannus, bydd y gwaith ar y safle yn dechrau ym mis Gorffennaf 2019 a bydd yn cymryd rhyw dair blynedd i'w gwblhau.

Disgwylir y bydd y cebl tanddaear newydd yn cael ei ddefnyddio erbyn 2022 ac y bydd y peilonau presennol a'r darn hwnnw o'r llinell uwchben wedi'u tynnu i lawr.

Byddwn yn parhau i gydweithio â'r gymuned leol a'r rhanddeiliaid trwy gydol y cyfnod adeiladu er mwyn sicrhau bod y prosiect yn gwneud cymaint ag y bo modd i wella'r dirwedd. Bydd Canolfan Gwybodaeth am y Prosiect wedi'i hagor erbyn gaeaf 2019/20 ac rydym wedi paratoi cynllun i sôn wrth y cyhoedd beth sy'n digwydd.

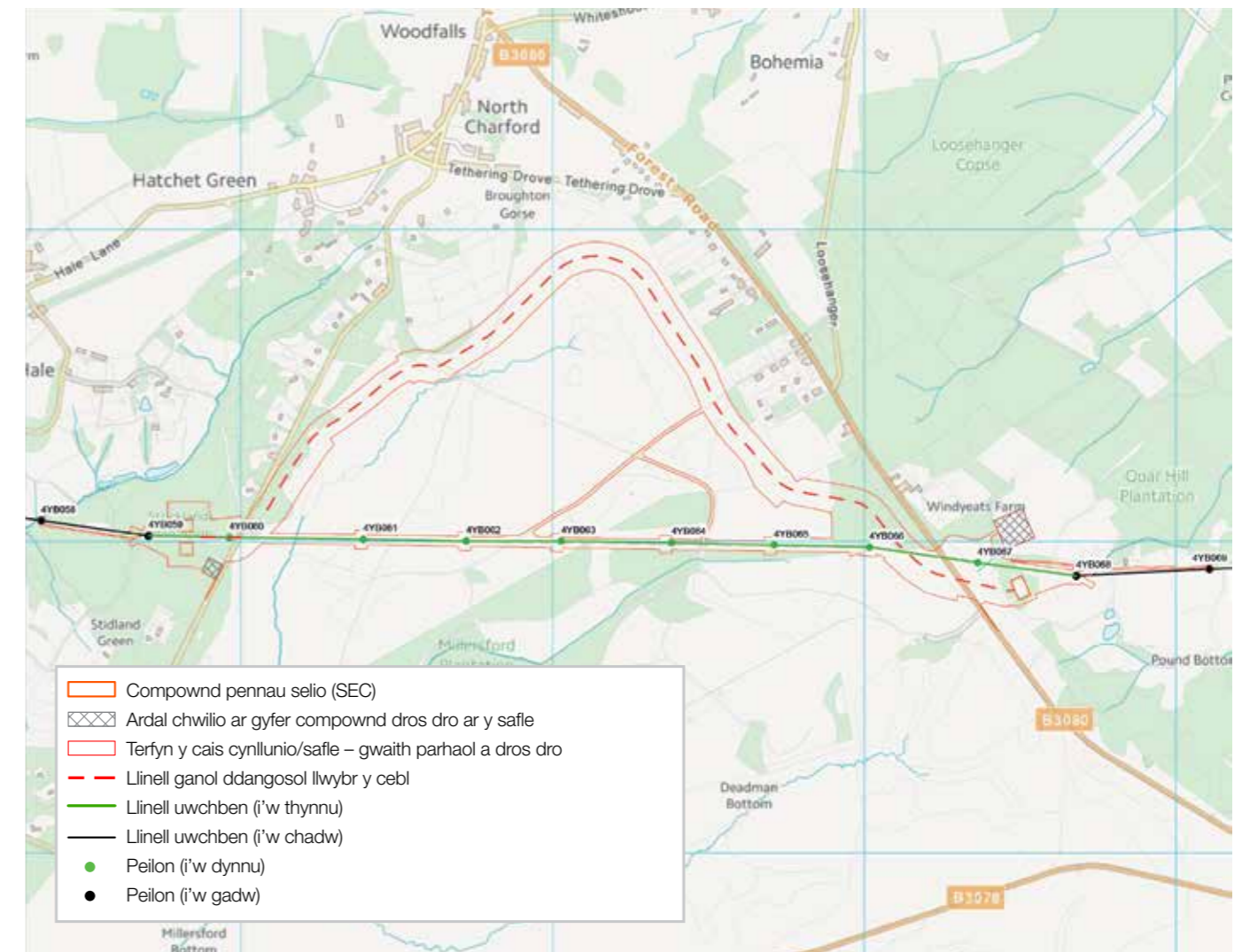
Byddwn yn dal i rannu gwybodaeth, newyddion a dogfennau trwy wefan prosiect Dorset: <http://dorset.nationalgrid.co.uk>.

Parc Cenedlaethol y New Forest



Ym mis Mawrth 2019, penderfynodd National Grid atal y gwaith am y tro ar ei brosiect i wella'r dirwedd trwy dynnu wyth peilon o Hale Purlieu ym Mharc Cenedlaethol y New Forest yn dilyn cyngor gan arbenigwyr cyfreithiol, y rheoleiddiwr a'r Grŵp Cyngori ar gyfer Rhanddeiliaid.

Opsiwn cyfredol ar gyfer y llwybr



Aelodau'r Grŵp Cyfeirio ar gyfer Rhanddeiliaid



Hale Parish Council



Forestry Commission
England



Environment
Agency



National
Trust

Parc Cenedlaethol y New Forest



Gwnaed y penderfyniad am fod cymhlethdodau wedi dod i'r golwg ynghylch y rheoliadau Ewropeaidd a fwriedir i warchod cynefinoedd naturiol rhywogaethau a warchodir.

Er mai sicrhau na chaiff cynefinoedd eu colli'n barhaol yw bwriad y rheoliadau hyn yn hytrach nag atal gwaith tymor byr y credwn y gallai fod wedi gwneud lles i'r amgylchedd lle'r oeddem yn gweithio, mae'n amlwg bod y sefyllfa gyfreithiol yn gymhleth ac, yn bwysig, nad yw wedi'i phrofi ar brosiect fel hyn. Felly mae'n annhebygol y byddai cais cynllunio ar gyfer y prosiect hwn yn cael ei gymeradwyo cyn y dyddiad cau ar gyfer gwneud cais am gyllid.

Er mwyn ein helpu i wneud y penderfyniad, cynhaliwyd arolygon amgylcheddol ac ecolegol manwl a buom yn trafod gyda rhanddeiliaid a'r cyhoedd. Er bod llawer o unigolion a sefydliadau oedd â diddordeb yng ngwaith rheoli'r Parc Cenedlaethol wedi cefnogi'r cynllun mewn egwyddor, cafwyd ymateb cymysg gan y trigolion.

Cynhaliwyd tri chyfarfod o'r Grŵp Cyfeirio ar gyfer Rhanddeiliaid (SRG) yn y New Forest yn 2018/19. Ym mis Gorffennaf 2018, gwahoddwyd cynrychiolydd o Gyngor Plwyf Hale i ymuno â'r Grŵp.

Trwy gydol y flwyddyn, cynhaliodd National Grid gyfarfodydd gyda nifer o wahanol grwpiau rhanddeiliaid yn cynnwys y New Forest Verderers, y Commoners Defence Association, cynrychiolwyr cominwyr lleol a defnyddwyr Hale Purlieu yn cynnwys aelodau o fudiad Protect Hale Purlieu, uwch gynrychiolwyr o'r Ymddiriedolaeth Genedlaethol a Go New Forest, cwmni cymunedol sy'n hyrwyddo twristiaeth yn y New Forest. Yn ogystal, cysylltodd National Grid â thrigolion lleol oedd yn byw

agosaf at Hale Purlieu gan gynnig cyfarfod â nhw i drafod y prosiect arfaethedig. Derbyniodd dros 30 o'r trigolion y cynnig.

Roedd gan National Grid standin yn y New Forest Show a'r Ellingham & Ringwood Show hefyd.

Edrych ymlaen

Ar ôl i'r gwaith ar brosiect y New Forest gael ei atal dros dro, mae'r Grŵp Cyngori ar

gyfer Rhanddeiliaid wedi gofyn i National Grid ymchwilio i weld a fydd modd datblygu prosiect VIP tebyg ei faint mewn lle gwahanol sydd ar y rhestr fer cyn diwedd cyfnod RIIO-T1 sy'n para tan ddiwedd Mawrth 2021, a chael caniatâd Ofgem ar ei gyfer. Mae National Grid wrthi'n ymchwilio i'r posibilrwydd o ddatblygu prosiect yn AHNE North Wessex Downs.



Parc Cenedlaethol y Peak District

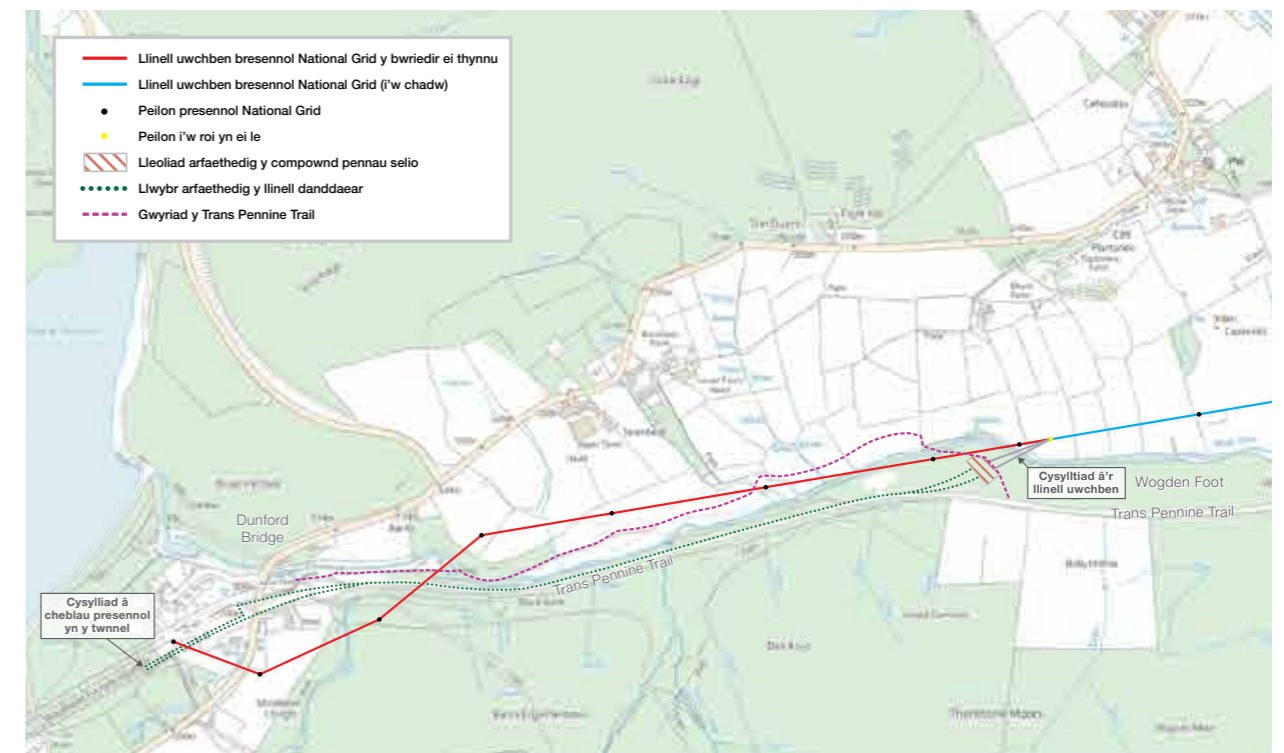


Byddai prosiect Parc Cenedlaethol y Peak District (Dwyrain) yn cynnwys rhoi cysylltiad tanddaear yn lle darn 2km o'r llinell uwchben i'r dwyrain o Dwnnel Woodhead ger Dunford Bridge, gan gael gwared â saith peilon a chompownd pennau selio o'r dirwedd yn barhaol.

Mae'r llwybr a ffeirir ar gyfer y cysylltiad yn rhedeg ochr yn ochr â'r Trans Pennine Trail i'r de o afon Don i ymuno â'r ceblau presennol yn Nhwnnel Woodhead. Er mwyn cysylltu â gweddill y llinell uwchben bresennol, byddai angen adeiladu compownd pennau selio a pheilon terfynol cysylltiedig yn Wogden Foot.



Opsiwn cyfredol ar gyfer y llwybr



Parc Cenedlaethol y Peak District



Aelodau'r Grŵp Cyfeirio ar gyfer Rhanddeiliaid



Hynt y gwaith hyd yma

Cynhaliwyd astudiaethau archaeolegol, amgylcheddol a hydrolegol parhaus trwy gydol 2018/19 gan gyfrannu at y gwaith o baratoi cynlluniau peiranyddol manwl ar gyfer y prosiect. Cynhaliwyd arolygon archwilio'r ddaear yn haf 2018 i gyfrannu at y broses hon.

Er mwyn gweithredu'r prosiect, byddai angen newid cwrs y Trans Pennine Trail dros dro fel y gellid gwneud y gwaith adeiladu. Mae National Grid wedi ymrwymo'n llwyr i sicrhau bod y Trans Pennine Trail yn dal yn agored a bod modd mynd a dod ar ei hyd trwy gydol y cyfnod hwn gan fod llawer o bobl yr ardal, cerddwyr pellter hir, beicwyr a phobl ar gefn ceffylau yn mwynhau ei nodweddion arbennig.

Mae gwaith manwl gyda Swyddfa'r Trans Pennine Trail a Chyngor Bwrdeistref Metropolitan Barnsley (MBC) wedi arwain at ddatblygu gwyrriad addas. Mae'r gwyrriad dros dro arfaethedig yn rhedeg ar draws tir amaethyddol i'r gogledd o afon Don ac mae trafodaethau gyda pherchnogion tir perthnasol yn dod ymlaen yn dda. Byddai'r gwyrriad dros dro yn hollol hygrych i gerddwyr, beicwyr a phobl ar gefn ceffylau.

Cynhaliwyd tri chyfarfod o'r Grŵp Cyfeirio ar gyfer Rhanddeiliaid yn y Peak District yn 2018/19. Cynhaliwyd sawl cyfarfod arall i frifio rhanddeiliaid e.e. gydag aelodau etholedig wardiau Penistone West a Penistone East ar Gyngor Barnsley.

Bu National Grid a grŵp rhanddeiliaid, yn cynnwys arbenigwyr mewn ecoleg a bioamrywiaeth o Gyngor Barnsley, Awdurdod Parc Cenedlaethol y Peak District ac Ymddiriedolaeth Bywyd Gwylt Swydd Efrog – yn

ogystal â thirlunwyr – yn trafod plannu, sgrinio a lleihau effeithiau amgylcheddol. Mae'r dull o gydweithio er mwyn datblygu ateb priodol yn gweithio'n dda a bydd y cynlluniau y cytunir arnynt yn rhan o'r cais cynllunio ar gyfer y prosiect.

Ymgysylltu â rhanddeiliaid a'r gymuned

Cynhaliwyd pum digwyddiad ymgynghori cyhoeddus ddiwedd 2018 i roi cyfle i'r cyhoedd gynnig sylwadau ar gynlluniau'r prosiect, yn cynnwys manylion am gynlluniau i leihau effeithiau ar yr amgylchedd a'r dirwedd, i reoli'r traffig a'r gwaith adeiladu, a gwyrriad y Trans Pennine Trail. Cynhaliwyd y digwyddiadau yn y Pennine Sailing Club, Millhouse Green Institute, Canolfan Gymunedol St John yn Penistone, a Chanolfan Gymunedol Plwyf Dunford.

Roedd cynrychiolwyr o Gyngor Barnsley, Sustrans, Cyngor Plwyf Dunford, PLACE a'r Grand Northern Railways yn bresennol ynghyd â thrigolion lleol, perchnogion busnesau, perchnogion tir yr effeithir arnynt a chynrychiolwyr grwpiau cymunedol. Cyflwynwyd cyfanswm o 60 o ddatganiadau ymateb i dîm y prosiect yn ystod y ffenest ymgynghori; roedd sylwadau 40 o'r ymatebwyr yn hollol gefnogol i'r prosiect a chyflwynodd chwech arall ymateb niwtral neu gytbwys.

Bu nifer o grwpiau oedd o blaid rheilffordd gyflym / nwyddau newydd rhwng Sheffield a Manceinion ochr yn ochr â llwybr y Trans Pennine Trail yn y digwyddiadau ymgynghori cyhoeddus. Prif bryder y grwpiau yw y byddai'r prosiect VIP yn golygu ei bod yn llai tebygol y gellid adeiladu rheilffordd ar

Parc Cenedlaethol y Peak District



hyd y Trans Pennine Trail yn y dyfodol. O ganlyniad i'r ymateb, mae National Grid wedi cyfarfod â nifer o rhanddeiliaid i drafod ac egluro'r mater, yn cynnwys tîm trafndiaeth Sheffield City Region, Cyngor Bwrdeistref Metropolitan Barnsley, Awdurdod Parc Cenedlaethol y Peak District a'r Gwir Anrhydeddus Angela Smith, AS Penistone a Stocksbridge. Cyfarfu hefyd â Transport for the North a gadarnhaodd nad yw'r llwybr hwn yn rhan o'i Gynllun Trafndiaeth Strategol 30 mlynedd.

Yn ogystal, cymerodd tîm y prosiect VIP standin yn Sioe Penistone ym mis Medi 2018. Daeth tua 40 o bobl i'r standin a thrafod gyda'r tîm er mwyn dysgu mwy am y prosiect.

Edrych ymlaen

Bydd gwaith asesu amgylcheddol yn parhau fel y gellir cwblhau'r cynlluniau ar gyfer lleihau'r effeithiau amgylcheddol a gwella'r amgylchedd, fel gwella maes parcio Dunford Bridge.

Gobeithio y gallwn gyflwyno cais cynllunio ar gyfer y prosiect i Gyngor Barnsley yn haf 2019. Bydd y broses dendro ar gyfer y prif gontractor adeiladu yn digwydd ochr yn ochr â hyn.

Yn ôl y rhaglen ddangosol bresennol, os bydd yr holl drafodaethau, a'r ceisiadau angenrheidiol am gymeradwyaeth a chaniatâd yn llwyddiannus,

bydd y gwaith ar y safle yn dechrau yn 2020, flwyddyn yn ddiweddarach nag a ddisgwyliwyd yn wreiddiol er mwyn osgoi gwrthdaro ag un arall o brosiectau National Grid fydd yn galw am doriad trydan ar y gylchedd cyn y prosiect VIP. Disgwylir y bydd y darn tanddaear newydd yn gweithredu erbyn 2021 ac y bydd y peilonau presennol a'r darn hwnnw o'r llinell uwchben wedi'u tynnu i lawr a'r holl waith adfer wedi'i wneud erbyn canol 2022.

Byddwn yn dal i rannu gwybodaeth, newyddion a dogfennau am y prosiect trwy wefan prosiect Peak District East: <http://peakdistricteast.nationalgrid.co.uk>.



Parc Cenedlaethol Eryri



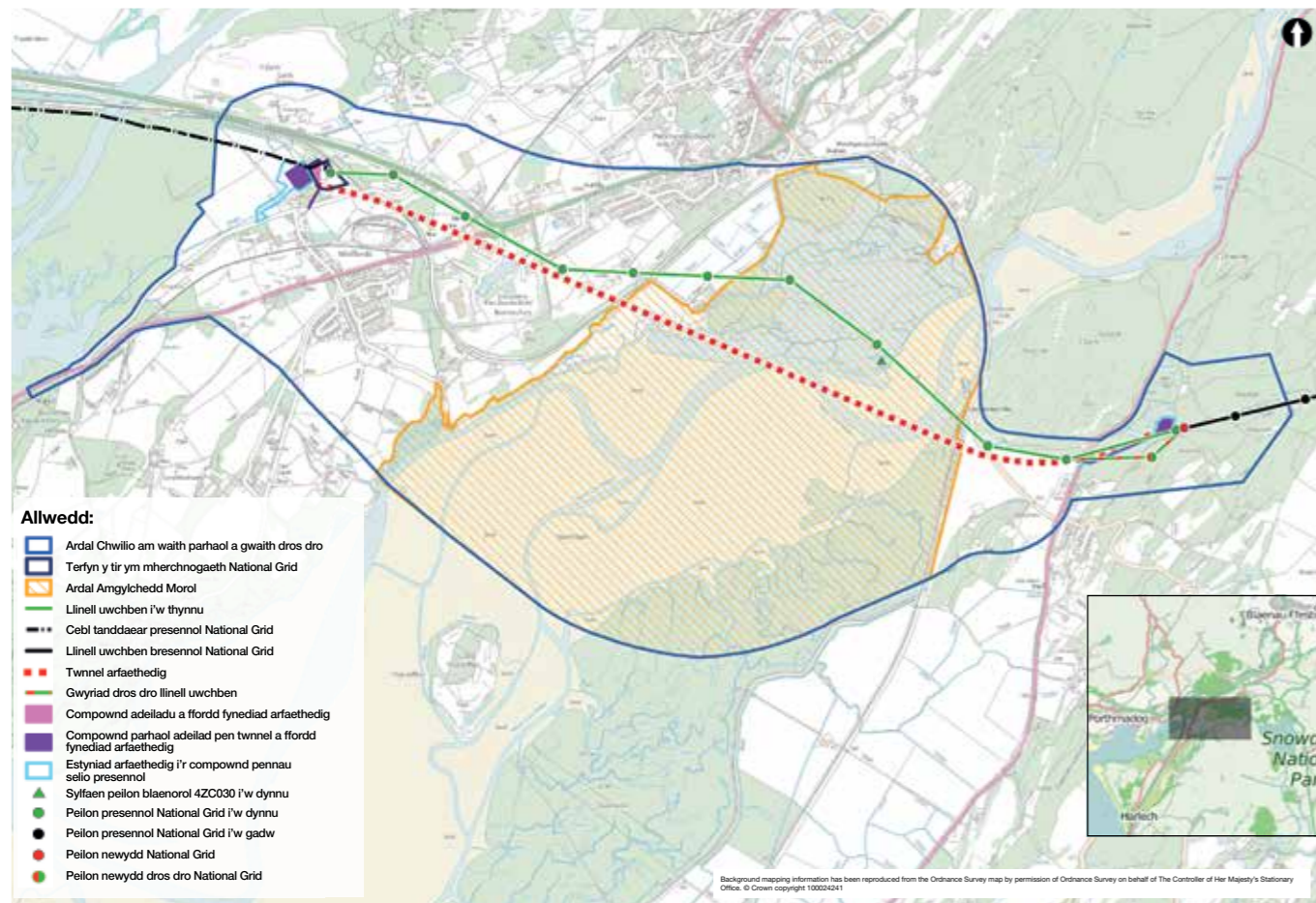
Byddai prosiect Parc Cenedlaethol Eryri yn cynnwys rhoi cysylltiad tanddaear yn lle darn 3km o'r llinell uwchben sy'n croesi aber afon Dwryrd ger Porthmadog, gan gael gwared â 10 peilon o'r dirwedd yn barhaol.

Byddai'r cysylltiad newydd yn rhedeg trwy dwinnel tanddaear o Gilfor i'r Garth o dan aber afon Dwryrd. Byddai angen adeilad pen twnnel ar y naill ben a'r llall i'r twnnel yng Nghilfor a'r Garth.

Er mwyn cysylltu â gweddill y llinell uwchben bresennol yn y dwyrain, byddai angen compownd pennau selio a pheilon terfynol cysylltiedig ger Cilfor.



Opsiwn cyfredol ar gyfer y llwybr



Parc Cenedlaethol Eryri



Hynt y gwaith hyd yma

Parhawyd i gynnal arolygon yn aber afon Dwryrd, yn cynnwys ail gylch o archwiliadau daear ym mis Awst 2018, i gyfrannu at ddatblygu cynlluniau peiranyddol ar gyfer y twnnel tanddaear a fyddai'n cynnwys y cysylltiad newydd. Cytunwyd ar y gwaith gyda pherchnogion y tir, Cyngor Gwynedd, yr Harbwrfeistr a Cyfoeth Naturiol Cymru.

Ar ôl penderfyniad Pŵer Niwclear Horizon i atal y gwaith ar yr atomfa arfaethedig yn yr Wylfa, Ynys Môn, mae tîm National

Grid wedi bod yn adolygu ac yn asesu effaith hyn ar brosiect VIP Eryri a'i effaith ar faint o drydan y bydd angen i'r darn yn yr ardal VIP ei gario. Daw'r gwaith hwn i'r casgliad na fyddai angen i'r cylchedau trydan y tu mewn i'r twnnel gario cymaint o bŵer.

Byddai tynnu'r sylfeini concrit y mae'r peilonau sy'n rhedeg ar draws yr aber yn sefyll arnynt yn dipyn o her beiranyddol. Fel rheol, caiff y sylfeini eu cloddio allan i ddyfnder o tua metr i 1.4 metr a llenwir y tyllau â deunydd sy'n addas ar gyfer yr amgylchedd. Rydym yn dal

i gydweithio â Cyfoeth Naturiol Cymru ac arbenigwyr yn ecoleg y môr i benderfynu ar y dull gorau o weithredu yn aber afon Dwryrd. Mae National Grid wedi ystyried sawl ffordd o dynnu'r sylfeini ac maent yn dal i drafod y mater gyda rhanddeiliaid.



Parc Cenedlaethol Eryri



Aelodau'r Grŵp Cyfeirio ar gyfer Rhanddeiliaid



National Trust

Ymgysylltu â rhanddeiliaid a'r cyhoedd

Cynhaliwyd dau gyfarfod o'r Grŵp Cyfeirio ar gyfer Rhanddeiliaid yn Eryri yn 2018/19. Cynhaliwyd cyfarfodydd briffio eraill i rhanddeiliaid hefyd yn cynnwys rai gyda Chyngor Tref Penrhyndeudraeth, Cyngorau Cymuned Harlech a Thalsarnau a Chymdeithas Eryri.

Cynhaliwyd tri digwyddiad ymgynghori cyhoeddus ddiwedd 2018 i roi cyfle i'r cyhoedd gynnig sylwadau ar gynlluniau'r prosiect, yn cynnwys manylion am gynlluniau i leihau effeithiau ar yr amgylchedd, i reoli'r traffig a dyluniad yr adeiladau pen twnnel. Cynhaliwyd y digwyddiadau hyn yn swyddfeydd Awdurdod Parc Cenedlaethol Eryri, Neuadd Goffa Penrhyndeudraeth a Neuadd Gymuned Talsarnau. Daeth cyfanswm o 102 o bobl i'r digwyddiadau hyn, yn cynnwys cynrychiolwyr o Awdurdod Parc Cenedlaethol Eryri, Cyfoeth Naturiol Cymru, Cymdeithas Eryri, Cyngor Tref Penrhyndeudraeth, Cyngor Cymuned Talsarnau, ynghyd â thriolion a pherchnogion busnesau lleol, perchnogion tir yr

effeithir arnynt a chynrychiolwyr o grwpiau cymunedol.

Edrych ymlaen

Cyflwynir cais cynllunio ar y cyd i Gyngor Gwynedd ac Awdurdod Parc Cenedlaethol Eryri tua diwedd 2019 a disgwylir y bydd cais i Ofgem am gyllid yn cael ei gyflwyno yn 2020.

Yn ôl y rhaglen ddangosol bresennol, os bydd yr holl drafodaethau, a'r ceisiadau angenrheidiol am gymeradwyaeth a chaniatâd gan yr Awdurdodau Lleol a Cyfoeth Naturiol Cymru yn llwyddiannus, bydd y gwaith ar y safle yn dechrau yng ngaeaf 2021 a bydd yn cymryd tua phum mlynedd i'w gwblhau. Disgwylir y bydd y cysylltiad tanddaear newydd yn gweithredu erbyn diwedd 2025 ac y caiff y peilonau presennol a'r darn hwnnw o'r llinell uwchben eu tynnu i lawr yn 2026.

Byddwn yn dal i rannu gwybodaeth, newyddion a dogfennau am y prosiect, yn Gymraeg a Saesneg, trwy wefan prosiect Eryri: <http://eryri.nationalgrid.co.uk>.



AHNE North Wessex Downs



Yn dilyn y penderfyniad i atal prosiect VIP y New Forest am y tro, mae astudiaethau dichonoldeb technegol cychwynnol yn cael eu cynnal i'r posibilrwydd o gael gwared â tua 4.4km o linellau trawsyrro uwchben ac 11 peilon yn AHNE North Wessex Downs ger Ceffyl Gwyn y Mileniwm, i'r gogledd o Devizes.

Yn Asesiad 2014 o'r Effaith ar y Dirwedd a'r Effaith Weledol, barnwyd bod effeithiau'r adran hon (YYM.1) ar y dirwedd ac yn weledol yn bwysig. Mae'r llinell yn rhedeg trwy dwyndir agored i'r gogledd o Devizes.

Mae i'r ardal hanes cyfoethog gyda nifer o Henebion Cofrestredig o fewn 2km i'r llinell uwchben, yn cynnwys Gwersyll Oliver, anheddiad o'r Oes Haearn Gyfnar, crugiau dysgl yn Roundway Hill Covert a chrugiau crwn fferm Roundway Hill. Mae Maes Brwydr Cofrestredig helaeth sy'n gysylltiedig â brwydr Roundway Down yn y Rhyfel Cartref yn 1643 yn union i'r gogledd o'r llinell ac mae ei ffin ddeheuol yn dilyn y llinell uwchben. Gallai'r prosiect wella amgylchoedd y safleoedd pwysig hyn.

Mae SoDdGA Roundway Down and Covert yn union o dan y llinell uwchben ac mae wedi'i ddynodi gan fod yno gymaint o blanhigion twyndir sialc heb ei wella, yn ogystal â phrysg cymysg a choetir Roundway Hill Covert.

Yn ogystal â rhedeg yn agos at gymuned Devizes, mae'r llinell uwchben yn effeithio ar y golygfeydd a gaiff eu mwynhau gan lawer o ymwelwyr â'r ardal hanesyddol. Mae llwybr pellter hir Wessex Ridgeway yn pasio trwy'r ardal, i'r gogledd o Devizes ac ar draws y llethr sgarp, yn union o dan y llinell uwchben.

Er mwyn i'r prosiect gael symud yn ei flaen, mae'n rhaid i'r ymchwiliadau ddangos y gallai gael caniatâd cynllunio llawn yn ystod cyfnod rheoleiddio RIIO-T1, a ddaw i ben ym mis Mawrth 2021.

Hynt y gwaith hyd yma

Cafwyd cyfarfodydd cadarnhaol gyda Phartneriaeth AHNE North Wessex Downs, sy'n gefnogol i'r prosiect. Cysylltwyd â rhanddeiliaid hefyd i sôn am y prosiect posibl fel y gall National Grid glywed eu hymateb yn fuan a chreu trafodaeth agored.

Ymhlith y rhanddeiliaid y cysylltwyd â nhw mae cynghorwyr a swyddogion Cyngor Wiltshire, Cyngorau Plwyf Bishops Cannings and Rowde, Cyngor Tref Devizes, y Gwir Anrhydeddus Claire Perry, AS Devizes, Historic England, Natural England a sefydliadau lleol yn cynnwys grwpiau mynediad a buddgarfannau.

Ymgysylltu â rhanddeiliaid

Cynhelir cyfarfod cyntaf y Grŵp Cyfeirio ar gyfer Rhanddeiliaid ym mis Gorffennaf 2019 yn Devizes.

Mae aelodau cychwynnol y grŵp newydd yn cynnwys Partneriaeth AHNE North Wessex Downs, Cyngor Wiltshire, Historic England, Natural England ac Asiantaeth yr Amgylchedd.

Edrych ymlaen

Mae National Grid yn parhau i gynnal astudiaethau technegol a pheiranyddol i ganfod a yw'r prosiect yn ymarferol. Cynhelir arolygon peiranyddol manwl a gwneir gwaith amgylcheddol ochr yn ochr â'r trafodaethau â rhanddeiliaid a'r gwaith trafod gyda pherchnogion tiroedd ynghylch yr hawliau angenrheidiol i adeiladu a gweithredu'r ceblau. Os gall y prosiect symud ymlaen, byddai ymgynghoriad cyhoeddus ar y cynlluniau yn cael ei gynnal cyn cyflwyno cais cynllunio yn 2020. Byddai'r gwaith adeiladu'n cymryd rhyw ddwy flynedd a'r nod fyddai dechrau yn 2021.

Byddwn yn rhannu gwybodaeth, newyddion a dogfennau am y prosiect trwy wefan ein prosiect VIP: www.nationalgridet.com/planning-together/visual-impact-provision.



4. Menter Gwella'r Dirwedd

Mae'r Fenter Gwella'r Dirwedd (LEI) yn rhan bwysig o'r prosiect VIP. Mae ein rhanddeiliaid yn hyrwyddo'r fenter a'r bwriad yw defnyddio peth o lwfans Ofgem ar gyfer prosiectau llai o faint i wneud gwelliannau gweledol.

Lansiwyd yr LEI ym mis Mai 2016 ac mae'n cynnig grantiau o hyd at £200,000 ar gyfer prosiectau lleol i wneud gwelliannau gweledol. Caiff pob un o'r 30 o Awdurdodau Parciau Cenedlaethol a Phartneriaethau AHNEoedd yng Nghymru a Lloegr sy'n dod o dan y Fenter gyflwyno ceisiadau am arian ar gyfer prosiectau. Nod cyffredinol y Fenter yw lleihau effaith weledol seilwaith trawsyrru trydan presennol National Grid a'i effaith ar y dirwedd a gwella ansawdd y tirweddau dynodedig yr effeithir arnynt.

Dyma rai enghreifftiau o brosiectau y gellid eu hariannu:

- Plannu coed mewn gwahanol ardaloedd
- Rheoli gwrychoedd
- Newidiadau i lwybrau troed, llwybrau beicio a llwybrau marchogaeth
- Ailadeiladu waliau cerrig sychion
- Gwella nodweddion arbennig y dirwedd, gan hybu bioamrywiaeth hefyd o bosib

Gair am Fenter Gwella'r Dirwedd

Ein rhanddeiliaid sy'n sbarduno'r LEI. Awgrymir prosiectau gan y Bartneriaeth AHNE neu'r Awdurdod Parc Cenedlaethol perthnasol cyn cael eu hystyried gan Banel Cymeradwyo'r Fenter Gwella'r Dirwedd.

Mary O'Connor o'r Landscape Institute yw cadeirydd annibynnol y panel. Mae'n cynnwys arbenigwyr o Cadw, Historic England, Natural England a Cyfoeth Naturiol Cymru ac yn argymhell i Ofgem pa brosiectau i'w hariannu. Cefnogir y fenter gan dîm prosiect National Grid ac arbenigwyr allanol, yn cynnwys ymgynghorwyr tirwedd sy'n cynnig cyngor i ymgeiswyr cymwys am brosiectau posib ar gyfer Menter Gwella'r Dirwedd.

Hynt y gwaith hyd yma

Ers ei lansio ym mis Mai 2016, mae dros £2.3m wedi'i ddyrannu i brosiectau ledled Cymru a Lloegr.

Cynhaliodd National Grid weithdai ym misoedd Tachwedd 2018 a Mai 2019 fel y gallai cynrychiolwyr o AHNEoedd, Parciau Cenedlaethol a phartneriaid ar y prosiectau ddysgu mwy am y fenter a thrafod eu syniadau eu hunain ar gyfer cyllido.

Prosiectau Ffenestr 1

Cafodd tri phrosiect sêl bendith derfynol Ofgem yn 2017 ac maent yn symud ymlaen:

- **Partneriaeth AHNE High Weald:** Beautiful Boundaries
- **Awdurdod Parc Cenedlaethol y Peak District:** Central Longdendale Trails
- **Awdurdod Parc Cenedlaethol y North York Moors:** Over Silton to Thimbleby Bridleway

Prosiectau Ffenestr 2

Mae saith prosiect arall a gymeradwywyd gan Ofgem ym mis Chwefror 2018 ar y gweill:

- **Partneriaeth AHNE Bryniau Clwyd a Dyffryn Dyfrdwy:** Tirweddau Coll
- **Partneriaeth AHNE Dorset:** Magical Marshwood Vale
- **Awdurdod Parc Cenedlaethol y New Forest:** Woodland Improvements and Wild Play at Holbury Manor / Warren Copse
- **Awdurdod Parc Cenedlaethol y Peak District:** Longdendale Landscape Restoration
- **Awdurdod Parc Cenedlaethol Eryri:** Ffiniau Traddodiadol Eryri
- **Awdurdod Parc Cenedlaethol Eryri:** Adfer Coetiroedd a Gwella Tirweddau Dyffryn Maentwrog
- **Awdurdod Parc Cenedlaethol Eryri:** Adfer Coetiroedd a Gwella Tirweddau Dyffryn Ffestiniog (Dwyrain)

Prosiectau Ffenestr 3

Cadarnhawyd grantiau i bum prosiect newydd gan Ofgem ym mis Ionawr 2019:

- **AHNE Kent Downs:** High Downs
- **AHNE Cannock Chase:** Gentleshaw Common into the Future
- **Parc Cenedlaethol y North York Moors:** Adfer Arncliffe Wood a Scarth Wood Moor
- **AHNE Kent Downs:** Prosiect North Downs Living Grid
- **AHNE Dorset:** Reconnecting the Ridgeway

Prosiectau Ffenestr 4

Cyflwynwyd pum cais i Ofgem ym mis Hydref 2018 ar ôl iddynt gael eu cymeradwyo gan banel Menter Gwella'r Dirwedd:

- **AHNE Blackdown Hills:** Enhancing the Hills
- **Awdurdod Parc Cenedlaethol y New Forest:** Gwarchodfa Natur Landford Bog
- **AHNE Bryniau Clwyd a Dyffryn Dyfrdwy:** Tirweddau Coll, parhad
- **AHNE High Weald:** Wonderful Woodlands
- **AHNE High Weald:** Beautiful Boundaries 2

Mae Ofgem wedi gofyn i National Grid am eglurhad ar ddau o'r ceisiadau. Disgwylir penderfyniad ar y cyllid erbyn haf 2019.

Prosiectau Ffenestr 5

Cafwyd dau gais yn Ffenestr 5. Cyfarfu'r panel cymeradwyo ym mis Rhagfyr 2018 ac mae wedi argymhell y rhain i Ofgem i'w cyllido:

- **AHNE Dyffryn Tamar:** South Hooe Restoring & Enhancing Watery Landscapes
- **Parc Cenedlaethol North York Moors:** Adfer Tirwedd Kepwick

Prosiectau Ffenestr 6

Cafwyd wyth cais am gyllid Menter Gwella'r Dirwedd ym mis Mai 2019 – mae hynny'n record. Bydd panel cymeradwyo'r Fenter yn cyfarfod i ystyried y rhain ym mis Gorffennaf 2019.

Ffenestri ymgeisio o hyn ymlaen

Mae dwy ffenestr ymgeisio ar y ffordd yn 2019/20 pryd y caiff Partneriaethau AHNEoedd ac Awdurdodau Parciau Cenedlaethol cymwys gyflwyno syniadau am brosiectau:

- **Ffenestr 7 – Mehefin 2019**
- **Ffenestr 8 – Ionawr 2020**

Os hoffech ddysgu mwy am y Fenter Gwella'r Dirwedd, ewch i'n gwefan: www.lei.nationalgrid.com.

Naws oesol yn ardal High Weald

Astudiaeth achos ar:

Beautiful Boundaries,
AHNE High Weald

“Mae Menter Gwella'r Dirwedd wedi cynnig cyfle prin i'n ffermwyr gydweithio i wella'r golygfeydd a'r bywyd gwyllt o gwmpas y llinell drawsyrro. Roedd cerddwyr o bell ac agos yn gwerthfawrogi'r gwrychoedd newydd yn eu blodau yn y gwanwyn eleni ac rydym yn edrych ymlaen at weld sbloet o liw yn yr hydref.”

Gerry Sherwin,
Rheolwr Busnes Partneriaeth
AHNE High Weald

Mae cyfoeth o hanes yn nhirwedd AHNE High Weald sy'n glytwaith o gaeau, coedlannau bychain, dryslwyni a gwrychoedd.

Gyda chefnogaeth Menter Gwella'r Dirwedd, mae Partneriaeth yr AHNE yn ymdrechu i harddu'r dirwedd hon sydd o bwysigrwydd rhyngwladol trwy brosiect 'Beautiful Boundaries'.

Mae'r prosiect tair blynedd yn canolbwyntio ar fannau lle gellir gweld peilonau o lwybrau cerdded poblogaidd yr ardal fel y 1066 Walk a'r Sussex Border Path.

Cymerir nifer o gamau fel plannu coed i guddio'r llinell uwchben o olygfannau allweddol er mwyn creu naws oesol. Mae gwrychoedd a gollwyd a rhai sydd wedi'u gorborti yn cael

eu hadfer er mwyn pwysleisio terfynau trawiadol y dirwedd a gwella cynefinoedd bywyd gwyllt.

Er mwyn hybu cynaliadwyedd hirdymor, trefnwyd sesiynau yn Scotney Castle gerllaw i addysgu perchnogion tir am ffyrdd da o reoli gwrychoedd.

Mae gwrychoedd a gollwyd a rhai sydd wedi'u gorborti yn cael eu hadfer er mwyn pwysleisio terfynau trawiadol y dirwedd a gwella cynefinoedd bywyd gwyllt.

AHNE High Weald

Ychwanegu at fawredd Eryri

Astudiaeth achos ar:

Awdurdod Parc Cenedlaethol Eryri, Adfer Coetiroedd a Gwella Tirweddau Dyffryn Maentwrog

“Mae Eryri wedi elwa'n fawr ar Fenter Gwella'r Dirwedd. Llwyddodd y fenter i ddwyn ynghyd wahanol sefydliadau – yn cynnwys mudiadau elusennol a gwirfoddol – i wneud gwelliannau sylweddol i'r dirwedd ac i ffoamrywiaeth. Bydd y gwelliannau hyn o fudd mawr i gerddwyr ac eraill sy'n dymuno mwynhau'r Parc Cenedlaethol.”

Jonathan Cawley,
Cyfarwyddwr Cynllunio a Rheoli Tir,
Awdurdod Parc Cenedlaethol Eryri

Mae Menter Gwella'r Dirwedd yn cefnogi tri phrosiect yn Eryri i ychwanegu at nodweddion arbennig y Parc Cenedlaethol.

Sefydlwyd dau gynllun i adfer a gwella coetiroedd gan annog bioamrywiaeth a gwarchod harddwch naturiol ger llinellau uwchben.

Wrth blannu coed newydd, caiff coridorau bywyd gwyllt eu creu trwy gynefinoedd sydd â chyfoeth o rywogaethau, ac mae dros 8ha o goed brodorol wedi'u plannu ac 871m o wrychoedd eisoes wedi'u hadfer ym Maentwrog.

Mae rhaglen i reoli planhigion ymledol fel y rhododendron yn helpu i warchod ac adfywio sawl coetir hynafol, yn cynnwys un yn Llan Ffestiniog.

Nod y trydydd prosiect, 'Ffiniau Traddodiadol Eryri', yw cydnabod pwysigrwydd nodweddion hanesyddol yn cynnwys gwrychoedd a waliau cerrig sychion, nid dim ond yn weledol ond fel arwyddion o ddiwylliant yr ardal a'r ymdeimlad o le.

Mae Cyfoeth Naturiol Cymru, yr Ymddiriedolaeth Genedlaethol, Coed Cadw, Ymddiriedolaeth Natur Gogledd Cymru a dau undeb amaethyddol Cymru, yn ogystal â bron 100 o berchnogion tir unigol, yn bartneriaid pwysig yn y gwaith o weithredu'r tri phrosiect.



5. Edrych ymlaen: RIIO-T2 – cyfnod nesaf rheoli prisiau



Mae darpariaeth Ofgem o £500m ar gyfer y prosiect VIP yn rhan o'r cyfnod rheoleiddio cyfredol, a elwir yn RIIO-T1³, sy'n rhedeg tan ddiwedd Mawrth 2021. Mae National Grid wrthi'n llunio'i gynlluniau ar gyfer y cyfnod rheoleiddio nesaf (RIIO-T2) i Ofgem gael eu hystyried.

Bydd y cynlluniau, a ddatblygir ar y cyd â rhanddeiliaid, yn cynnwys awgrymiadau am ffurf y VIP yn y dyfodol⁴. Cytunodd y Grŵp Cyngori ar gyfer Rhanddeiliaid yn unfrydol y dylai'r prosiect barhau yn RIIO-T2 gan awgrymu y gallai ehangu ei gwmpas trwy ystyried dynodiadau eraill, fel Safloedd Treftadaeth y Byd.

Bu Ofgem yn ymgynghori ar fethodoleg RIIO-T2 yn 2019, gan holi barn rhanddeiliaid ynghylch ymgysylltu a datblygu prosiectau newydd. Cafodd yr ymgynghoriad 31 o ymatebion yn cefnogi'r VIP, gan ddangos bod awydd eang i barhau i wneud y mwyaf o fanteision y ddarpariaeth.

Yn ogystal, cynhaliodd National Grid ei ymgynghoriad ei hunan ar flaenoriaethau rhanddeiliaid ar gyfer RIIO-T2 er mwyn helpu i lunio'i gynllun busnes. Roedd gwaith ymchwil newydd 'Parodrwydd i Dalu' yn cyd-fynd â'r ymgynghoriad. Cynhaliwyd hwn ar y cyd ar ran National Grid a chwmnïau trawsyrru trydan yr Alban, Scottish Hydro Electric Transmission plc a Scottish Power Transmission plc.

Cadarnhaodd Ofgem ym mis Mai 2019 y bydd darpariaeth ar gyfer rhagor o brosiectau VIP yn RIIO-T2. Mae National Grid wedi cynnal astudiaethau dichonoldeb cychwynnol i restr fer o brosiectau tanddaearu posibl a bennwyd gan y Grŵp Cyngori ar gyfer Rhanddeiliaid ar sail yr Asesiad o'r Effaith ar y Dirwedd a'r Effaith Weledol a gynhaliwyd yn 2014⁵.

Prosiectau posibl RIIO-T2 yw:

- **AHNE North Wessex Downs (yn neilltuol, adrannau YYM.1⁶ YYM.4, YYM.5 ac YYM.6 o'r llinell drawsyrro uwchben)**

- **AHNE Dyffryn Tamar**
- **AHNE y Cotswolds**

Ar gais y Grŵp, mae gan National Grid orchwyl gwylio ar ddatblygiadau seilwaith sy'n gysylltiedig â'r lleoliadau isod, a fydd yn penderfynu a ydynt yn ymarferol:

- **Parc Cenedlaethol y Peak District (Gorllewin)**
- **AHNE Ynys Môn**

Cytunwyd ei bod yn bosib y gellid mynd ar ôl prosiect ym Mharc Cenedlaethol y Lake District yn RIIO-T3 pe bai'r VIP yn para y tu hwnt i 2026, ac y gellid ei symud ymlaen pe na bai modd gweithredu prosiectau eraill.

Yn ogystal, cytunodd y Grŵp a National Grid i gydweithio â'r awdurdodau perthnasol i annog ceisiadau am gynlluniau Menter Gwella'r Dirwedd wrth Fur Hadrian ym Mharc Cenedlaethol Northumberland ac yn AHNE High Weald.

³ Os hoffech wybod mwy am fframwaith rheoleiddio RIIO, ewch i'n gwefan. <https://www.nationalgrid.com/about-us/how-we-are-regulated>

⁴ I gael gwybod mwy am ein cynlluniau ar gyfer RIIO-T2, ewch i'n gwefan: <https://www.nationalgrid.com/working-together/have-your-say-future-business-plans>

⁵ Asesiad o'r Dirwedd ac Asesiad o'r Effaith Weledol 2014: <https://www.nationalgrid.com/document/84141/download>

⁶ Mae ymchwiliadau wrthi'n cael eu cynnal i adran YYM.1 fel prosiect RIIO-T1. Cewch ragor o fanylion ar dudalen 19 o'r adroddiad hwn.

I gael rhagor o wybodaeth:

Llinell ffôn y Ddarpariaeth Effaith Weledol (VIP): **0330 134 0051**

Ewch i'n gwefan: www.nationalgridet.com/planning-together/visual-impact-provision

Anfonwch neges ebost i: visualimpact@nationalgrid.com

National Grid Electricity Transmission

National Grid House, Warwick Technology Park, Gallows Hill, Warwick, CV34 6DA, United Kingdom
Cofrestrwyd yng Nghymru a Lloegr, rhif 4031152

www.nationalgrid.com