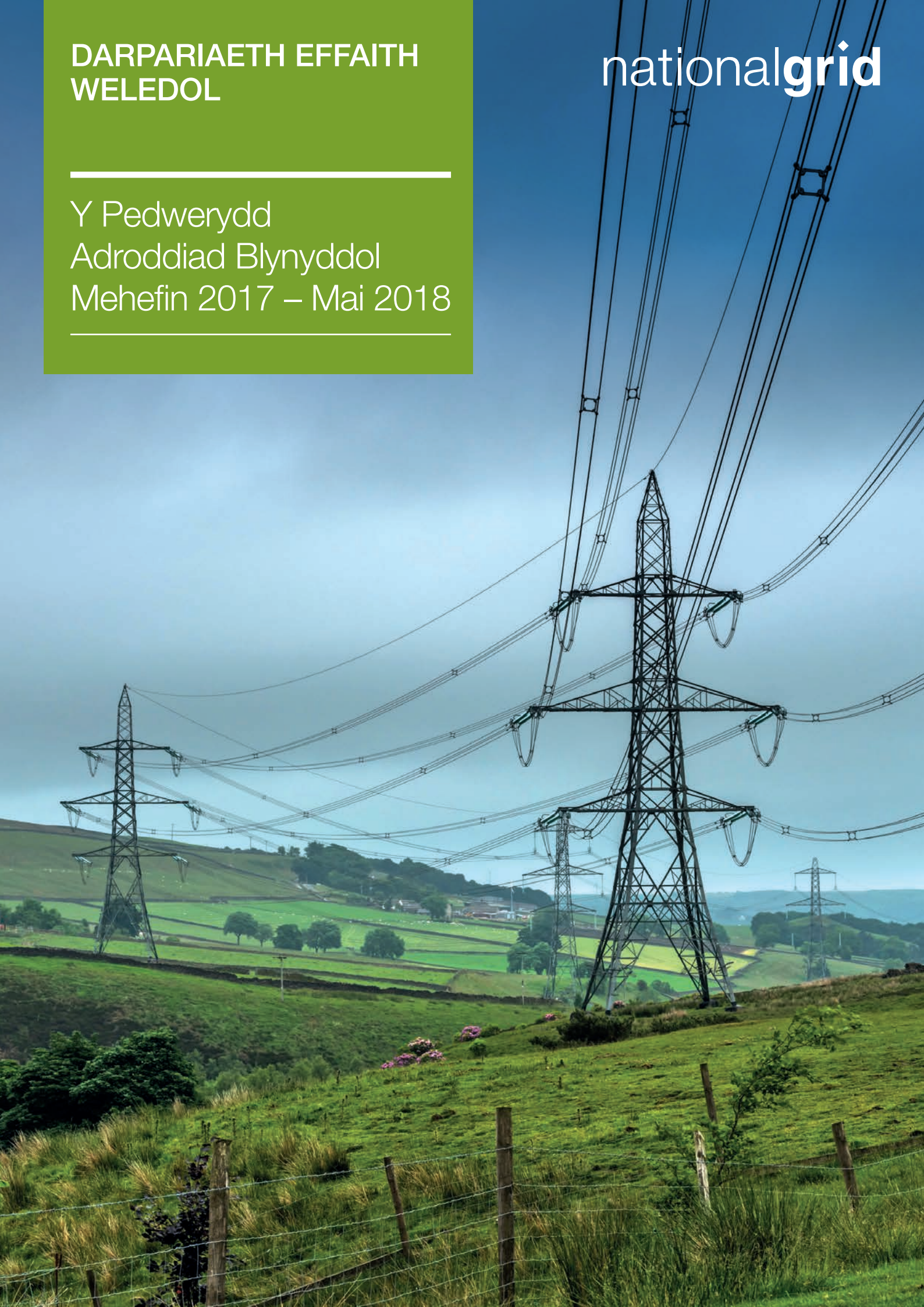


DARPARIAETH EFFAITH
WELEDOL

nationalgrid

Y Pedwerydd
Adroddiad Blynyddol
Mehafin 2017 – Mai 2018



Cynnwys

Rhagair gan Chris Baines	01
Rhagair gan Michelle Clark	01
01 Darpariaeth Effaith Weledol (VIP)	02
02 Cydweithio â rhanddeiliaid	03
2.1 Y Grŵp Cynghori ar gyfer Rhanddeiliaid	03
2.2 Gweithgareddau'r Grŵp Cynghori ar gyfer Rhanddeiliaid	04
2.3 Ymgysylltu â rhanddeiliaid ehangach a'u grymuso	04
2.4 Adolygiad o'r polisi VIP	05
2.5 VIP yn RIIO-T2 – y cyfnod nesaf ar gyfer rheoli prisiau	05
03 Ein pedwar prosiect VIP	06
3.1 AHNE Dorset	07
3.2 Parc Cenedlaethol y New Forest	10
3.3 Parc Cenedlaethol y Peak District	13
3.4 Parc Cenedlaethol Eryri	16
04 Menter Gwella'r Dirwedd	19
4.1 Gair am Fenter Gwella'r Dirwedd	19
4.2 Hynt y gwaith hyd yma	20
4.3 Ffenestri ymgeisio o hyn ymlaen	21



Rhagar gan Chris Baines

Cadeirydd y Grŵp Cynghori ar gyfer Rhanddeiliaid, y prosiect **Darpariaeth Effaith Weledol (VIP)**

Mae dewis cael gwared ag adeiladweithiau mawr o bedair o dirweddau mwyaf sensitif Prydain yn her enfawr, ond mae'r Grŵp Cynghori ar gyfer Rhanddeiliaid (SAG) yn dal i fwynhau perthynas weithiol agos a chreadigol gydag arbenigwyr technegol National Grid. Bu hon yn flwyddyn arall o wrando a dysgu ac rydym wedi dod ymlaen yn dda.

Roedd y dewis cychwynnol o safleoedd yn dibynnu ar ddadansoddiad gwrthrychol o'r tirweddau a barn arbenigwyr y SAG ledled Prydain, ond mae'r gwaith o fireinio'r cynlluniau wedi'i ddylanwadu'n fawr gan bobl leol fel ecolegwyr, archaeolegwyr, rheolwyr cefn gwlad, gwleidyddion etholedig, arweinyddion cymunedol ac eraill sy'n nabod y tirweddau dan sylw fel cefn eu llaw. Gwelwn fod cefnogaeth gref i'r broses ymgynghori drwyadl hon. Mae'n dylanwadu ar syniadau'r holl rhanddeiliaid ac mae'n haeddu cael ei mabwysiadu'n ehangach.

Mae cynllun mor fawr â'r prosiect Darpariaeth Effaith Weledol (VIP) i wella tirweddau yn gofyn am ystyriaeth ofalus iawn ond mae yna obaith gwirioneddol y gwelir gwelliannau aruthrol i rai o'n tirweddau mwyaf eiconig a phoblogaidd yn fuan iawn. Wrth i bob un o'r cynlluniau fynd trwy'r broses gynllunio

ffurfiol, rwy'n obeithiol y cymeradwyir gweithredu'r VIP. Eisoës, mae aelodau'r SAG, National Grid ac Ofgem yn trafod ailadrodd y rhaglen VIP yn y cyfnod ariannol nesaf.

Mae'r Fenter Gwella'r Dirwedd – cynllun y VIP i ddarparu grantiau ar gyfer prosiectau ymarferol lleol – eisoës yn gwneud gwelliannau mewn gwahanol ardaloedd ac mae rhagor o geisiadau ar y ffordd. Yr her yn awr yw denu llawer rhagor o geisiadau trwy'r Parciau Cenedlaethol a'r AHNEoedd oddi wrth gyffwrdd Coed Cadw, yr RSPB, yr Ymddiriedolaethau Natur a'r Ymddiriedolaeth Genedlaethol.

Yn olaf, hoffwn ddiolch i'r SAG ac uwchgwydweithwyr yn y National Grid ac Ofgem am eu cefnogaeth eithriadol. Mae eu hymroddiad personol dibynadwy yn un o gryfderau craidd y VIP.



Rhagair gan Michelle Clark

Rheolwr prosiect Darpariaeth Effaith Weledol **National Grid**

Y prosiect Darpariaeth Effaith Weledol (VIP) yw'r cynllun mwyaf uchelgeisiol o'i fath i leihau effaith weledol seilwaith trawsyrru trydan a'i effaith ar y dirwedd.

Pan ddois i'n rheolwr y prosiect VIP ar ôl i Hector Pearson ymddeol ddiwedd 2017, daeth yn amlwg i mi ar unwaith fod ein rhanddeiliaid yn benderfynol o gofleidio'r cyfle eithriadol hwn ac yn frwd o'i blaid. Mae eu hymrwymiad yn argoeli'n dda ar gyfer y prosiect yn awr ac i'r dyfodol.

Rwy'n sicr y bydd Hector yn dal i gadw llygad barcod ar y prosiect a hoffwn ddiolch iddo ar ran National Grid a rhanddeiliaid y prosiect am ei frwdfrydedd, ei ymroddiad a'i ddoethineb.

Roedd yn galonogol bod egwyddorion sylfaenol y prosiect wedi'u cymeradwyo eleni yn dilyn adolygiad o dan arweiniad y rhanddeiliaid. Ar ôl ymgynghori â chyrff cymwys fel Partneriaethau AHNEoedd, Awdurdodau Parciau Cenedlaethol a rhanddeiliaid ehangach, cafodd ein Polisi VIP ei gymeradwyo â dim ond mân ddiweddariadau ac addasiadau.

Felly, ein nod o hyd yw manteisio i'r eithaf ar botensial y £500 miliwn a ddarperir gan Ofgem, nid yn unig trwy'r cynlluniau a gynigir yn Dorset, y New Forest, y Peak District ac Eryri, ond hefyd trwy lawer o brosiectau llai o faint sydd eisoës yn elwa ar arian o'r Fenter Gwella'r Dirwedd.

Gyda'r potensial yn dechrau cael ei wireddu, mae'n gyffrous meddwl beth y gellir ei gyflawni yn RIIO-T2, ein cyfnod rheoleiddio nesaf. Mae ein Grŵp Cynghori ar gyfer Rhanddeiliaid wedi rhoi eu cefnogaeth unfrydol i barhau â'r prosiect, ac rydym yn cydweithio â nhw i ystyried sut y gallai VIP edrych ar ôl 2021.

Bu'r prosiect Darpariaeth Effaith Weledol yn gynllun blaengar erioed, ac rydym yn dal yn unol yn ein hymrwymiad i wella'n tirweddau gwerthfawr ar gyfer yr oesoedd a ddél.

01: Darpariaeth Effaith Weledol (VIP)

Bwriad prosiect Darpariaeth Effaith Weledol (VIP) National Grid yw rhoi cysylltiadau tanddaear i gymryd lle llinellau trawsyrru trydan uwchben mewn pedair tirwedd o bwys cenedlaethol yng Nghymru a Lloegr, gyda'r nod o helpu i leihau effaith weledol y seilwaith trawsyrru trydan. Mae ein pedwar prosiect yn Ardal o Harddwch Naturiol Eithriadol (AHNE) Dorset, Parc Cenedlaethol y New Forest, Parc Cenedlaethol y Peak District a Pharc Cenedlaethol Eryri.

Mae darpariaeth o £500m i'w chael gan Ofgem¹ i wneud y gwaith hwn mewn Parciau Cenedlaethol, AHNEoedd yng Nghymru a Lloegr, ac Ardaloedd o Harddwch Cenedlaethol yn yr Alban. Mae National Grid yn defnyddio'r ddarpariaeth hon gan mai nhw sy'n berchen ar y seilwaith trawsyrru trydan yng Nghymru a Lloegr. Mae'r ddarpariaeth yn cynnwys ein Menter Gwella'r Dirwedd (LEI), sef cynllun grantiau ar gyfer prosiectau gwelliannau lleol, llai o faint, sy'n agored i bob un o'r 30 AHNE a Pharc Cenedlaethol sy'n cynnwys llinellau trawsyrru uwchben National Grid neu'n cael eu heffeithio ganddynt.

Rydym ni yn National Grid yn credu'n angerddol y dylem helpu i warchod a gwella harddwch naturiol, bywyd gwylt a threftadaeth ddiwylliannol y dirwedd. Ein nod yw gwneud cymaint ag y bo modd i wella'r dirwedd â'r arian sydd ar gael, gan sicrhau nad yw'r gwaith yn cael effaith niweidiol o bwys. Er mwyn cyrraedd y nod, rydym yn cydweithio'n agos â'n Grŵp Cynghori ar gyfer Rhanddeiliad (SAG), a sefydlwyd gennym ar ddechrau'r prosiect yn 2014 i'n cynghori ynghylch gwerthuso a dewis y prosiectau fyddai'n cael eu cynnig.

Mae'r pedwerydd adroddiad blynyddol hwn yn cofnodi hynt y gwaith a'r gweithgareddau allweddol a gynhaliwyd ar y pedwar prosiect a'r cynllun LEI rhwng Mehefin 2017 a Mai 2018. Mae'n adeiladu ar y gwaith a gofnodwyd yn ein tri adroddiad blynyddol blaenorol. Os hoffech eu darllen nhw, neu ddysgu mwy am y ffordd y dewiswyd y pedwar prosiect blaenoriaeth, ewch i'n gwefan, www.nationalgrid.com/VIP.

Ystadegau'r prosiect

- **571km** o linellau trawsyrru trydan National Grid mewn **AHNEoedd a Parciau Cenedlaethol**
- **30 AHNE** a **Pharc Cenedlaethol** yng Nghymru a Lloegr wedi'u cynnwys yn y prosiect
- **53.7km** o linellau mewn **12 adran** mewn wyth ardal a warchodir = yr effaith fwyaf
- **Pedair adran** o'r llinell uwchben wedi'u blaenoriaethu ar gyfer tanddaearu
- Menter Gwella'r Dirwedd = cyllid o **hyd at £200,000** ar gyfer pob un o'r prosiectau gwelliannau gweledol lleol

LWFANS O £500M ER BUDD PARCIAU CENEDLAETHOL, AHNE OEDD AC ARDALOEDD O HARDDWCH CENEDLAETHOL



02: Cydweithio â rhanddeiliaid

Gan y rhanddeiliaid y mae'r allwedd i lwyddiant y prosiect VIP. Mae eu barn yn hanfodol er mwyn ein helpu i benderfynu sut y dylem ddefnyddio'r ddarpariaeth i wneud y gwelliannau mwyaf posibl. Yn ogystal â cheisio barn rhanddeiliaid lleol amrywiol iawn yn cynnwys grwpiau, cymunedau a pherchnogion tir lleol, sefydlwyd Grŵp Cynghori cenedlaethol ar gyfer Rhanddeiliaid yn 2014 i lywio'r gwaith o wneud penderfyniadau ar y prosiect.

2.1 Y Grŵp Cynghori ar gyfer Rhanddeiliaid

Yr amgylcheddwr blaenllaw, Chris Baines, yw cadeirydd y Grŵp Cynghori ar gyfer Rhanddeiliaid ac mae'n cynnwys cynrychiolwyr sydd mewn safleoedd uchel mewn sefydliadau sy'n ymroi i warchod a gwella'r dirwedd ledled Cymru

a Lloegr, ynghyd ag Ofgem a National Grid ei hunan. Maent yn cynghori'r prosiect VIP ar benderfyniadau allweddol a'r ffyrdd mwyaf effeithiol o ymgysylltu â rhanddeiliaid lleol.

Aelodau'r Grŵp Cynghori ar gyfer Rhanddeiliaid:



¹ Ofgem yw rheoleiddwr trydan a'r marchnadoedd yn y Deyrnas Unedig

2.2 Gweithgareddau'r Grŵp Cynghori ar gyfer Rhanddeiliaid

Yn ystod 2017/18, cyfarfu'r Grŵp Cynghori ar gyfer Rhanddeiliaid ddwy waith. Mae cofnodion y cyfarfodydd hyn i'w gweld ar ein gwefan,

www.nationalgrid.com/VIP. Isod, gwelir trosolwg o'r gweithgareddau a'r materion allweddol y bu'r grŵp yn eu hystyried dros y flwyddyn ddiwethaf.

Cyfarfod y Grŵp Cynghori ar gyfer Rhanddeiliaid	Y prif eitemau a drafodwyd
10fed cyfarfod 6 Tachwedd 2017 Cynhaliwyd yn Birmingham	<ul style="list-style-type: none"> Y newyddion diweddaraf am hynt y pedwar prosiect blaenoriaeth, yn cynnwys trosolwg o'r gwaith technegol a'r gwaith ymgysylltu â rhanddeiliaid a chymunedau lleol Arolwg o'r cais cynllunio a'r cais am arian gan Ofgem ar gyfer prosiect VIP Dorset Y newyddion diweddaraf am y ceisiadau i'r cynllun LEI Y newyddion diweddaraf gan berchnogion seilwaith trawsyrru'r Alban am eu cynlluniau yn yr Alban Adolygiad o'r polisi VIP ac ystyried y newyddion diweddaraf
11eg cyfarfod 22 Chwefror 2018 Cynhaliwyd yn Birmingham	<ul style="list-style-type: none"> Y newyddion diweddaraf am hynt y pedwar prosiect blaenoriaeth, yn cynnwys trosolwg o'r gwaith technegol a'r gwaith ymgysylltu â rhanddeiliaid a chymunedau lleol Y newyddion diweddaraf am y ceisiadau i'r cynllun LEI Adolygiad o aelodaeth gyfredol y SAG ac ymgysylltu ehangach Creu a thrafod syniadau ar gyfer dyfodol y prosiect VIP yng nghyfnod nesaf rheoli prisiau Ofgem (RIIO-T2)

2.3 Ymgysylltu â rhanddeiliaid ehangach a'u grymuso

Trwy gydol y flwyddyn, rydym wedi bod yn cydweithio â'r Grwpiau Cyfeirio ar gyfer Rhanddeiliaid yn ardaloedd pob un o'r prosiectau. Sefydlwyd y grwpiau hyn ar ddechrau'r prosiect ac mae cynrychiolwyr Awdurdod y Parc Cenedlaethol perthnasol neu Bartneriaeth yr AHNE berthnasol a rhanddeiliaid technegol lleol eraill yn dod i'r cyfarfodydd. Maent yn rhoi gwybodaeth a chyngor hanfodol sy'n cyfrannu at ddatblygiad y prosiect.

Mae gan bob prosiect a flaenoriaethwyd ei wefan ei hunan fel y gall rhanddeiliaid lleol ac eraill wybod beth yw'r datblygiadau diweddaraf. Mae crynodebau'r prosiectau'n rhoi rhagor o fanylion a chrynodeb o aelodau'r Grwpiau Cyfeirio ar gyfer Rhanddeiliaid yn y gwahanol ardaloedd.

Yn ogystal, rydym wedi rhannu gwybodaeth, newyddion a dogfennau am y prosiectau ar ein gwefan, www.nationalgrid.com/VIP fel bod rhanddeiliaid a'r cyhoedd yn gwybod beth sy'n digwydd wrth i'r prosiect symud ymlaen.

Mae'r ddau gwmni sy'n berchen ar rwydwaith trawsyrru'r Alban yn datblygu eu prosiectau eu hunain i ddefnyddio darpariaeth Ofgem. Daethant i ddegfed cyfarfod y Grŵp Cynghori ar gyfer Rhanddeiliaid ym mis Tachwedd 2017 i drafod hynt eu gwaith nhw. Trwy rannu ein gwybodaeth a'n profiadau gyda nhw, ein nod yw sicrhau bod Cymru, Lloegr a'r Alban yn cael y manteision gorau posib.

Cafodd Benjamin Graham, enillydd gwobr Ffotograffydd Tirweddau'r Flwyddyn, ei gomisiynu i dynnu lluniau'r peilonau y bwriedir eu tynnu i lawr yn y pedair ardal flaenoriaeth er mwyn dangos potensial y prosiect VIP. Defnyddir ei ffotograffau trwy'r adroddiad hwn i gyd.

2.4 Adolygiad o'r polisi VIP

Cyhoeddodd National Grid bolisi eu VIP² yn 2013 er mwyn nodi sut y bwriadwn ddefnyddio'r ddarpariaeth o £500m sydd ar gael oddi wrth Ofgem. Mae'n cynnwys y pum egwyddor arweiniol sy'n sylfaen ar gyfer gwneud penderfyniadau ar y prosiect er mwyn sicrhau tegwch a chydbwysedd. Fel yr addawyd yn y polisi, aethom ati i'w adolygu yn 2017 er mwyn sicrhau ei fod yn dal yn addas at y diben.

Cynhaliwyd yr adolygiad mewn ymgynghoriad â'r Grŵp Cynghori ar gyfer Rhanddeiliaid a rhanddeiliaid ehangach yn cynnwys cynrychiolwyr o'r AHNEoedd

a'r Parciau Cenedlaethol cymwys ac aelodau o'r Grwpiau Cyfeirio ar gyfer Rhanddeiliaid. Daethpwyd i'r casgliad bod y polisi'n dal yn addas at y diben ac nad oes angen ei ddiwygio'n sylweddol. Fodd bynnag, gwnaed rhai newidiadau bach i'r polisi, fel diweddarau'r cysylltiadau â dogfennau cefndir a dogfennau atodol ar y we. Mae'r fersiwn newydd hon o bolisi'r VIP, dyddiedig Rhagfyr 2017, i'w gweld ar ein gwefan www.nationalgrid.com/VIP, ynghyd â chrynodeb mwy manwl o'r broses adolygu.

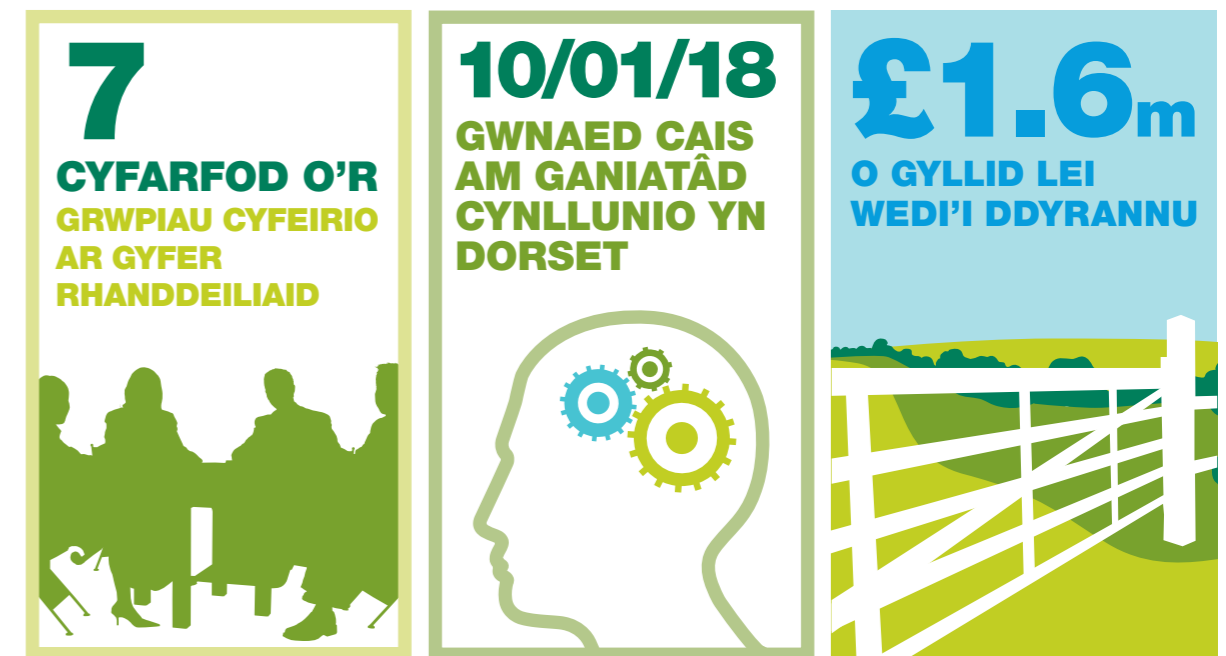
2.5 VIP yn RIIO-T2 – y cyfnod nesaf ar gyfer rheoli prisiau

Mae darpariaeth Ofgem o £500m ar gyfer y prosiect VIP yn rhan o'r cyfnod rheoleiddio cyfredol, a elwir yn RIIO-T1³, sy'n rhedeg tan ddiwedd Mawrth 2021. Gan mai tair blynedd o RIIO-T1 sydd ar ôl, mae National Grid yn dechrau paratoi'r cynlluniau ar gyfer y cyfnod rheoleiddio nesaf (RIIO-T2) i Ofgem gael eu hystyried. Bydd y cynlluniau, a ddatblygir ar y cyd â rhanddeiliaid, yn cynnwys awgrymiadau am ffurf y VIP yn y dyfodol.

Fel rhan o unfed cyfarfod ar ddeg y Grŵp Cynghori ar gyfer Rhanddeiliaid (SAG) ym mis Chwefror 2018, cynhaliwyd gweithdy i rhanddeiliaid gael ystyried y gwers a ddysgwyd hyd yma o'r prosiect VIP

cyfredol a rhannu syniadau ar gyfer ei ddyfodol. Dyma rai o'r prif bwyntiau trafod:

- Cefnogaeth unfrydrol ar gyfer parhau â'r prosiect VIP i RIIO-T2
- Cynnal y dull gweithredu presennol ac adeiladu arno, gyda'r posibilrwydd o'i ehangu trwy ystyried tirweddau pwysig eraill fel Safleoedd Treftadaeth y Byd
- Cefnogaeth i gydweithredu agosach rhwng National Grid a Gweithredwyr y Rhwydweithiau Dosbarthu
- Ystyried cyfleoedd i arloesi yn y cynllun LEI, fel stwff newydd i'w roi ar wynebau peilonau a defnyddio cuddliw amrynt



² Mae polisi ein Darpariaeth Effaith Weledol i'w weld ar ein gwefan www.nationalgrid.com/VIP

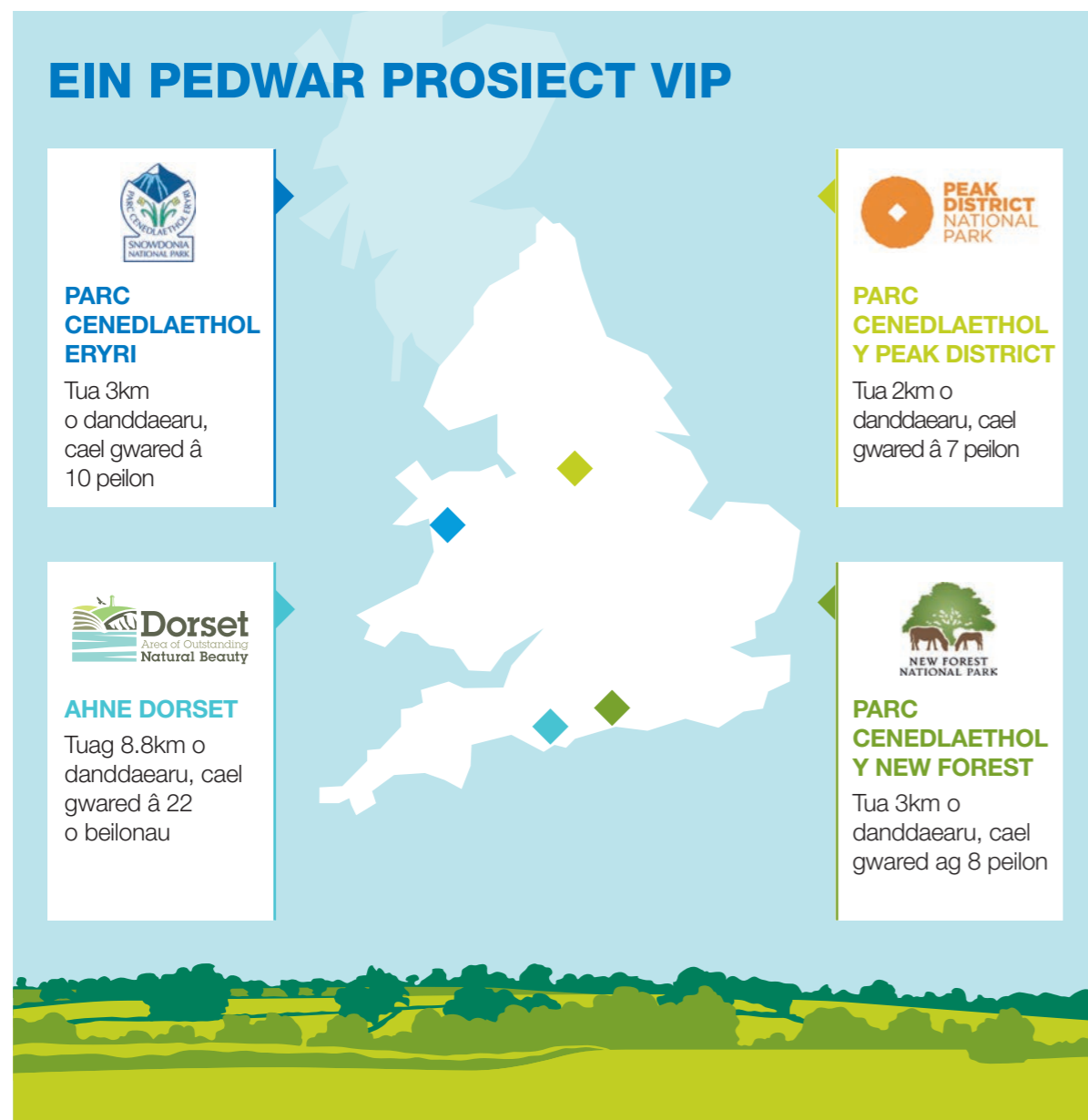
³ Os hoffech ddysgu mwy am fframwaith rheoleiddio RIIO, ewch i'n gwefan: <https://www.nationalgrid.com/uk/about-grid/how-we-are-regulated/riio-regulatory-framework>

03: Ein pedwar prosiect VIP

Nod ein pedwar prosiect mawr Darpariaeth Effaith Weledol yw gwella rhai o dirweddau harddaf Cymru a Lloegr trwy roi cysylltiadau tanddaear yn lle llinellau trawsyrru uwchben National Grid, gan osgoi effeithiau annerbyniol ar yr amgylchedd a chydbwysu ymarferoldeb technegol a chost.

Rydym yn gwneud hyn trwy broses dryloyw o dan arweiniad y Grŵp Cyngori ar gyfer Rhanddeiliaid, gan elwa ar gyfraniad arbenigwyr technegol, a rhanddeiliaid a chymunedau lleol. Cefnogir y prosiect VIP gan dîm prosiect National Grid a chynghorwyr arbenigol allanol.

Yn ystod 2017/18, rydym wedi dal i symud ymlaen yn dda ar y pedwar prosiect blaenoriaeth, gan adeiladu ar waith a wnaed o'r blaen. Mae gwaith dylunio peirianyddol a thechnegol wedi cyfrannu at y gwaith, ynghyd â thrafodaethau gyda rhanddeiliaid, perchnogion tir, a chymunedau. Ar y tudalennau nesaf, rhoddir y newyddion diweddaraf am bob un o'r prosiectau gan edrych ymlaen at y gweithgareddau sydd ar y gweill ar gyfer 2018/19.



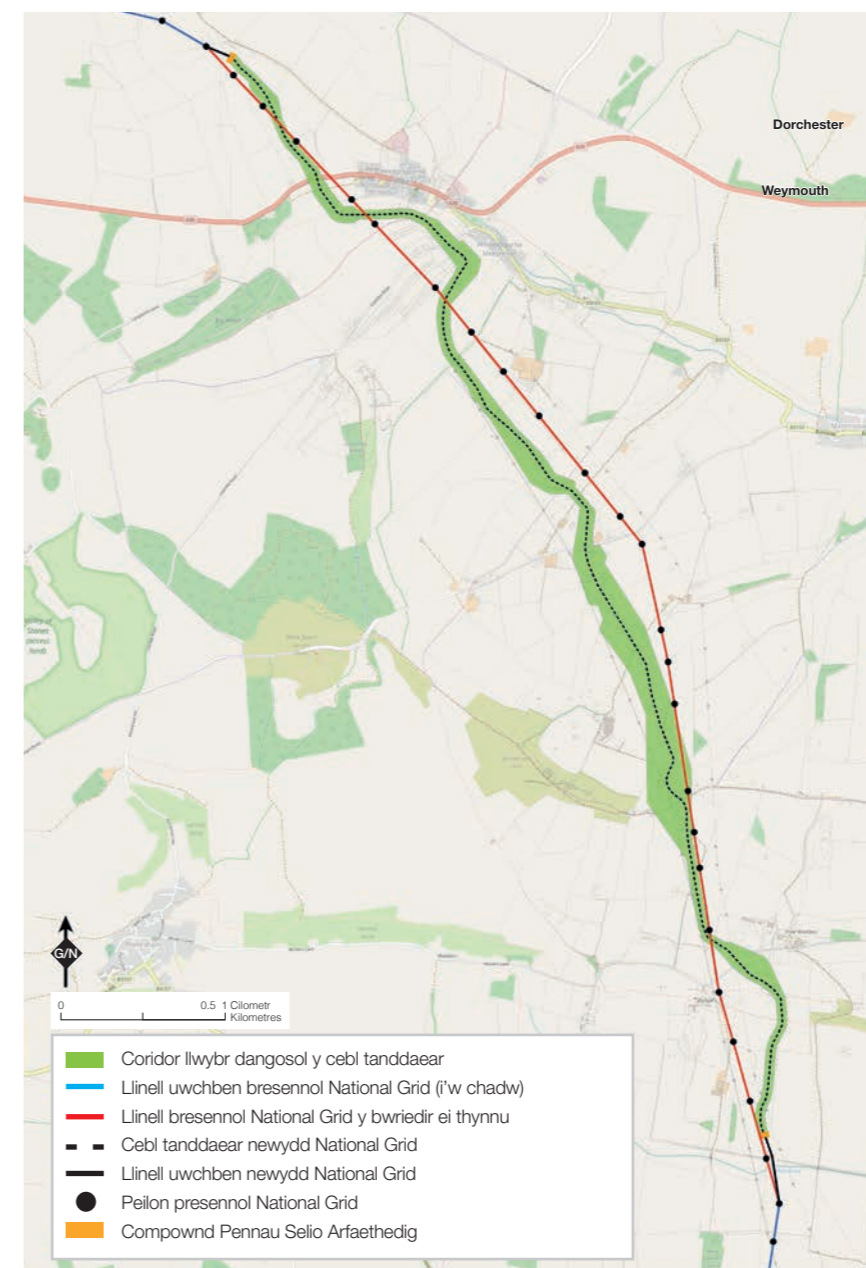
AHNE Dorset

Byddai prosiect AHNE Dorset yn rhoi cebl tanddaear yn lle darn 8.8km o'r llinell uwchben ger Dorchester, gan gael gwared â 22 o beilonau o'r dirwedd yn barhaol.

Mae'r llwybr a ffefir ar gyfer y cebl tanddaear yn rhedeg o Winterbourne Abbas i ymyl y South Dorset Escarpment yn Friar Waddon. Er mwyn cysylltu'r cebl â gweddill y llinell uwchben bresennol, byddai angen adeiladu compowndiau pennau selio a pheilonau terfynol cysylltiedig yn Winterbourne Abbas a Friar Waddon Hill.



Opsiw'n cyfredol ar gyfer y llwybr ym mis Mai 2018



AHNE Dorset



Hynt y gwaith hyd yma

Dros y flwyddyn ddiwethaf, buom yn gweithio i baratoi ein cais cynllunio ar gyfer prosiect Dorset ac erbyn hyn mae wedi'i gyflwyno i Gyngor Dosbarth Gorllewin Dorset. Roedd hyn yn cynnwys gwneud astudiaethau technegol manwl, trafod gyda rhanddeiliaid a pherchnogion tiroedd a chynnal asesiad amgylcheddol ar gyfer y prosiect er mwyn sicrhau ein bod yn osgoi neu'n lleihau effeithiau niweidiol ar yr amgylchedd.

Cadarnhawyd lleoliadau y ddau gompownd pennau selio a fyddai'n cysylltu'r cebl â gweddill y llinell uwchben. Byddai un i'r gogledd o'r A35 a Winterbourne Abbas a'r llall i'r de o Friar Waddon Hill, ger yr hen reilffordd. Wrth bennu'r lleoliadau hyn, buom yn ystyried yr opsiynau, yn cynnal astudiaethau amgylcheddol a pheiranyddol ac yn trafod gyda pherchnogion tiroedd a rhanddeiliaid i ddatblygu cynlluniau tirlunio a phlannu er mwyn lleihau effaith weledol yr adeiladweithiau hyn.

Cynhaliwyd dau ddiwyddiad i ymgynghori â'r cyhoedd ym mis Gorffennaf 2017 cyn cyflwyno'r cais cynllunio. Roedd y rhain yn gyfle i bobl gynnig sylwadau am fanylion y prosiect yn cynnwys lleihau effeithiau amgylcheddol, rheoli traffig a gwahanol rannau'r prosiect. Cynhaliwyd y digwyddiadau ym Martinstown a Winterbourne Abbas a daeth bron 100 o bobl iddynt, yn cynnwys trigolion lleol a pherchnogion busnesau, grwpiau cymunedol, pobl y byddai'r cynlluniau'n effeithio ar eu tir, a chynrychiolwyr o Gyngor Sir Dorset, Cyngor Dosbarth Gorllewin Dorset, Cyngor Plwyf Winterbourne Abbas a Winterbourne Steepleton a Chyngor Plwyf Chesil Bank. Roedd mwyafrif mawr y sylwadau a nodwyd ar y ffurflenni ymateb o blaid y prosiect.

Cafodd y cais cynllunio ar gyfer prosiect Dorset ei adolygu a'i gymeradwyo gan y SAG yn ei gyfarfod ym mis Tachwedd 2017. Cyflwynwyd y cais cynllunio i Gyngor Dosbarth Gorllewin Dorset ym mis Ionawr 2018 a disgwyliar penderfyniad yn haf 2018. Yn ogystal, cyflwynwyd cais i'r Adran Busnes, Ynni a Strategaeth Ddiwydiannol o dan Adran 37 o Ddeddf Trydan 1989 am ganiatâd i newid darn byr o'r llinell i gysylltu â'r compownd pennau selio newydd i'r gogledd o'r A35.

Ym mis Ebrill 2018, gwnaethom gais i Ofgem i rhyddhau cyllid ar gyfer prosiect Dorset. Roedd y cais yn cynnwys manylion am y prosiect, ei ddatblygiad a'i fanteision, gwaith ymgysylltu â rhanddeiliaid a'r rhaglen gyflenwi.

Lansiwyd y broses dendro ar gyfer y prif contractor i weithredu'r prosiect ym mis Mehefin 2017. Dewiswyd yr ymgeisydd a ffefrir i wneud y gwaith adeiladu os cymeradwyir y cais cynllunio a bod Ofgem yn cadarnhau bod cyllid ar gael ar gyfer y prosiect.

Cynhaliwyd dau gyfarfod o Grŵp Cyfeirio ar gyfer Rhanddeiliaid (SRG) Dorset yn 2017/18. Mae aelodau SRG Dorset yn cynnwys cynrychiolwyr o Bartneriaeth AHNE Dorset, Cyngor Dosbarth Gorllewin Dorset, Cyngor Sir Dorset, Natural England, Historic England ac Asiantaeth yr Amgylchedd.

Rydym wedi bod yn trafod gyda Historic England a Chyngor Sir Dorset er mwyn deall potensial y darganfyddiadau archaeolegol yn ardal y prosiect. O ganlyniad i hynny, rydym wedi cytuno i gloddio 150 o ffosydd prawf archaeolegol er mwyn cael gwybodaeth ar gyfer ein cynlluniau. Disgwylir i'r gwaith hwn ddechrau yn haf 2018 os rhoddir caniatâd cynllunio.



AHNE Dorset



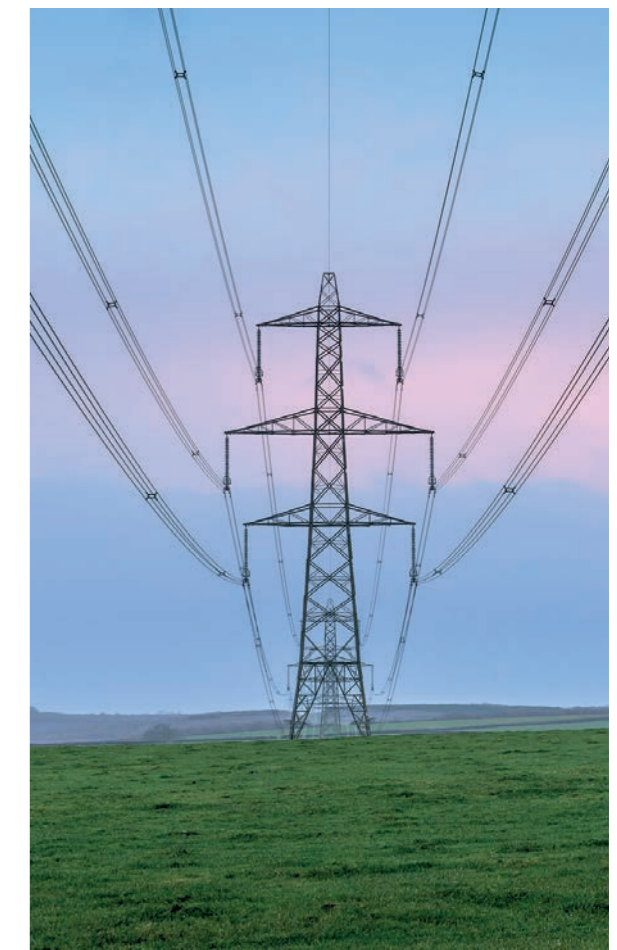
Edrych ymlaen

Yn ôl y rhaglen ddangosol bresennol, os bydd yr holl drafodaethau, a'r ceisiadau angenrheidiol am gymeradwyaeth a chaniatâd yn llwyddiannus, bydd y gwaith ar y safle yn dechrau yn 2019 a bydd yn cymryd rhyw dair blynedd i'w gwblhau. Disgwylir y bydd y cebl tanddaear yn gweithredu erbyn 2022 ac y bydd y peilonau presennol a'r darn hwnnw o'r llinell uwchben wedi'u tynnu i lawr.

Byddwn yn parhau i gydweithio â'r gymuned leol a'n rhanddeiliaid trwy gydol y cyfnod adeiladu er mwyn sicrhau bod y prosiect yn gwneud cymaint ag y bo modd i wella'r dirwedd. Rydym wedi paratoi cynllun i gadw mewn cysylltiad â'r cyhoedd wrth i'r cynllun symud ymlaen, yn cynnwys gosod byrddau gwybodaeth mewn ardaloedd allweddol fel Hardy's Monument.

Byddwn yn dal i rannu gwybodaeth, newyddion a dogfennau am y prosiect trwy wefan prosiect Dorset <http://dorset.nationalgrid.co.uk>.

AELODAU'R GRŴP CYFEIRIO AR GYFER RHANDEILIAID



Parc Cenedlaethol y New Forest

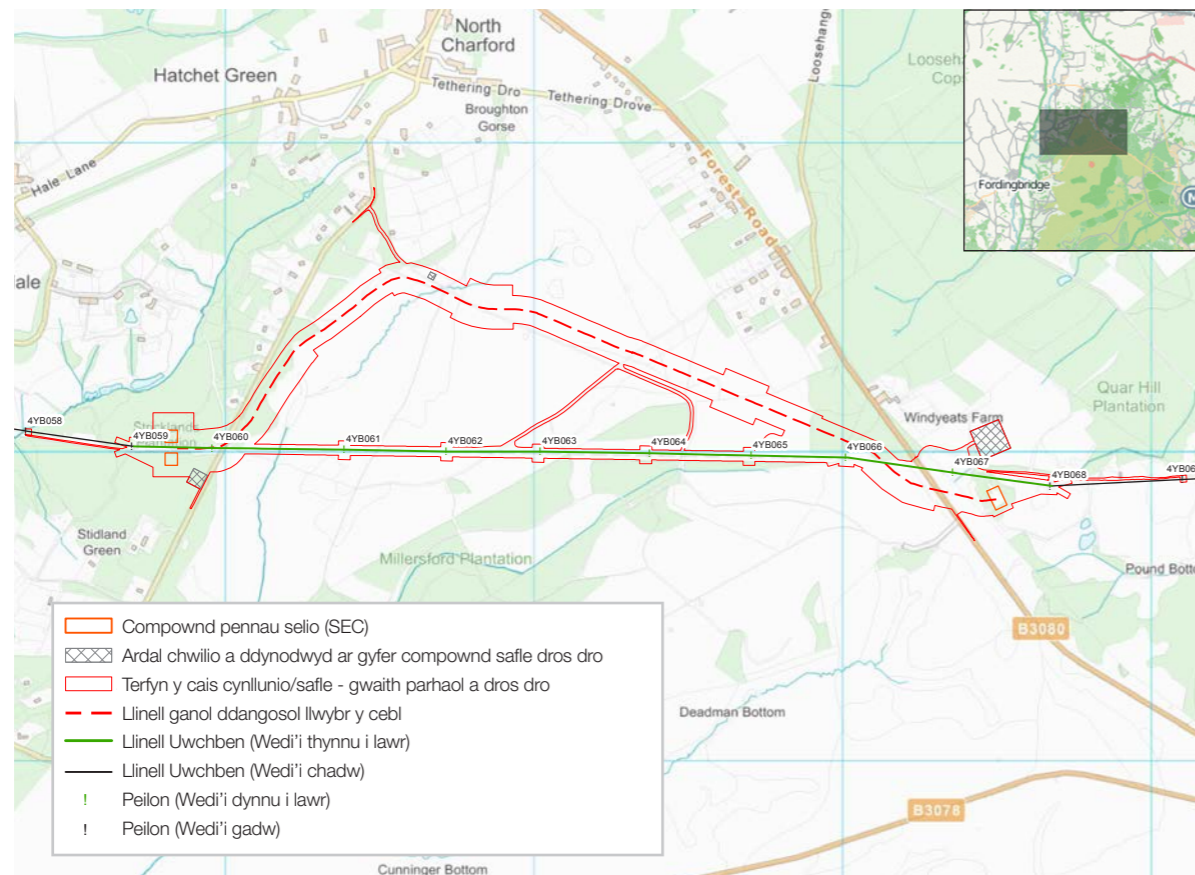


Byddai prosiect Parc Cenedlaethol y New Forest yn cynnwys rhoi cebl tanddaear yn lle darn 3km o'r llinell uwchben ger Hale, gan gael gwared ag wyth peilon o'r dirwedd yn barhaol.

Mae'r llwybr a ffeirir ar gyfer y cebl tanddaear yn rhedeg i'r gogledd o Hale Purlieu rhwng Stricklands Plantation a Pound Bottom. Er mwyn cysylltu'r cebl â gweddill y llinell uwchben bresennol, byddai angen adeiladu compownd pennau selio a pheilon terfynol cysylltiedig yn Stricklands Plantation a Pound Bottom Quarry.



Opsiwn cyfredol ar gyfer y llwybr, Mai 2018 (Sylwer: mabwysiadwyd llwybr diwygiedig ym mis Gorffennaf 2018)



Parc Cenedlaethol y New Forest



Hynt y gwaith hyd yma

Daliwyd i drafod y llwybr a ffeirir ar gyfer y cebl tanddaear gyda rhanddeiliaid yn ystod 2017/18. Gan fod ecoleg yr ardal yn sensitif iawn a bod yno gyfyngiadau peirianyddol, mae'r llwybr a nodwyd yn wreiddiol ar gyfer y cebl wedi'i addasu. Erbyn hyn, mae'r llwybr yn gwro i'r gogledd i osgoi croesi'r rhan fwyaf sensitif o'r fignen yn y dyffryn i'r gorllewin o Hale Purlieu. Cafodd ei chymeradwyo'n amodol gan y Grŵp Cyfeirio ar gyfer Rhanddeiliaid (SRG) ym mis Chwefror 2018 ac rydym wrthi'n rhoi gwybod i rhanddeiliaid ehangach a'r gymuned leol am y cynlluniau diweddaraf.

Mae'r gwaith yn parhau gyda rhanddeiliaid ac arbenigwyr mewn adfer yr amgylchedd er mwyn lleihau effaith gwaith adeiladu'r prosiect ar y dirwedd, bywyd gwyllt a da byw fel y gellid adfer yr ardal yn llwyr. Mae rhaglen raddol o waith yn cael ei datblygu er mwyn sicrhau y byddai gwaith yn y Purlieu yn cael ei wneud fesul tipyn. Byddai hyn yn golygu bod da byw yn cael symud yn rhydd ac yn ddiogel ar draws y Purlieu yn ystod y gwaith adeiladu, gyda chyn lleied ag y bo modd o gyfyngiadau arnynt wrth bori a mynd a dod.

Nodwyd lleoliadau y ddau gompownd pennau selio a fyddai'n cysylltu'r cebl â gweddill y llinell uwchben yn dilyn trafodadaethau gyda rhanddeiliaid a pherchnogion tir. Byddai un ohonynt yn Stricklands Plantation yn y gorllewin a'r llall yn Pound Bottom Quarry yn y dwyrain.

Cynhaliwyd dau gyfarfod o'r Grŵp Cyfeirio ar gyfer Rhanddeiliaid (SRG) yn y New Forest yn 2017/18. Mae aelodau SRG y New Forest yn cynnwys cynrychiolwyr o Awdurdod Parc Cenedlaethol y New Forest, yr Ymddiriedolaeth Genedlaethol, Natural England, y Comisiwn Coedwigaeth, Verderers of the New Forest ac Asiantaeth yr Amgylchedd.

Mae nifer o arolygon amgylcheddol ac ecolegol manwl wedi cadarnhau bod yma dair rhywogaeth o adar sy'n cael eu gwarchod yn arbennig: telor Dartford, y troellwr mawr ac ehedydd y coed. Ar sail canlyniad yr arolygon hyn a chynghor gan Natural England, daethpwyd i'r casgliad y gallai'r prosiect amharu ar yr adar hyn. Felly, byddwn yn cynnal achos 'Am Resymau Hanfodol sef er Budd Cyhoeddus tra Phwysig' (IROPI) o dan Gyfarwydddeb Cynefinoedd y CE i geisio caniatâd ar gyfer y prosiect.



Parc Cenedlaethol y New Forest



Edrych ymlaen

Cynhelir ail gyfarfod o Grŵp Cyswilt Cymunedol y prosiect yn haf 2018. Sefydlwyd y grŵp gennym er mwyn cynnwys y llu rhanddeiliaid sydd â budd yn y prosiect. Mae ei aelodau'n cynnwys cynrychiolwyr o gynghorau plwyf, yr RSPB, CPRE Hampshire, Friends of the New Forest, Verderers of the New Forest, a'r New Forest Commoners Defence Association. Byddwn yn dal i gydweithio â holl rhanddeiliaid y prosiect i fireinio'r llwybr a ffafwrn ar gyfer y ceblau tanddaear.

Bwriedir cynnal digwyddiadau ymgynghori â'r cyhoedd cyn cyflwyno cais cynllunio, i roi cyfle i'r cyhoedd ddweud eu dweud ar fanylion y prosiect, yn cynnwys lleihau effeithiau amgylcheddol, rheoli'r traffig a gwahanol rannau'r prosiect. Ein nod yw cyflwyno cais

cynllunio i Awdurdod Parc Cenedlaethol y New Forest yn y gaeaf 2018.

Yn ôl y rhaglen ddangosol bresennol, os bydd yr holl drafodaethau, a'r ceisiadau angenrheidiol am gymeradwyaeth a chaniatâd yn llwyddiannus, bydd y gwaith ar y safle yn dechrau yn haf 2019 a bydd yn cymryd rhwng rhyw ddwy flynedd a hanner a thair blynedd i'w gwblhau. Disgwylir y bydd y cebl tanddaear newydd yn gweithredu erbyn 2022 ac y bydd y peilonau presennol a'r darn hwnnw o'r llinell uwchben wedi'u tynnu i lawr.

Byddwn yn dal i rannu gwybodaeth, newyddion a dogfennau am y prosiect trwy wefan prosiect y New Forest: <http://newforest.nationalgrid.co.uk>.

AELODAU'R GRŴP CYFEIRIO AR GYFER RHANDEILIAID



Parc Cenedlaethol y Peak District

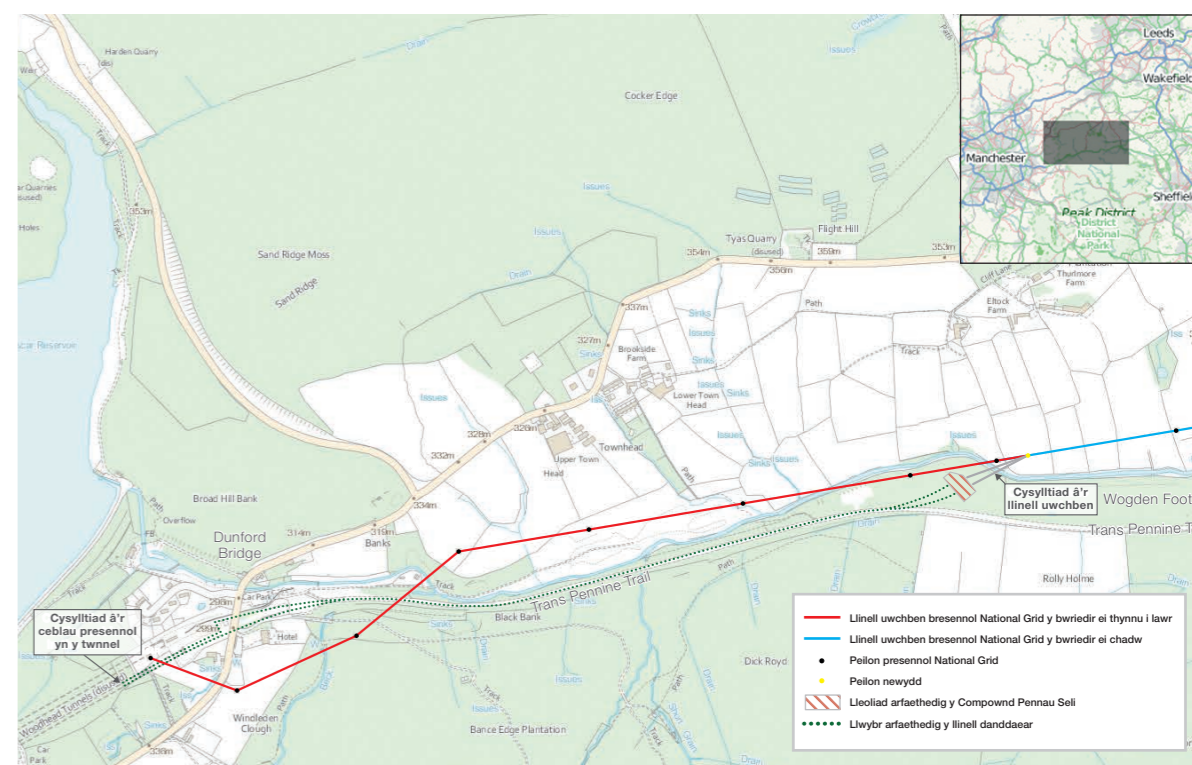


Byddai prosiect Parc Cenedlaethol y Peak District (Dwyrain) yn cynnwys rhoi cysylltiad tanddaear yn lle darn 2km o'r llinell uwchben i'r dwyrain o Dwnnel Woodhead ger Dunford Bridge, gan gael gwared â saith peilon a chompownd pennau selio o'r dirwedd yn barhaol.

Mae'r llwybr a ffefrir ar gyfer y cysylltiad yn rhedeg ochr yn ochr â'r Trans-Pennine Trail i'r de o afon Don i ymuno â'r cebl presennol yn Nhwnnel Woodhead. Er mwyn cysylltu â gweddill y llinell uwchben bresennol, byddai angen adeiladu compownd pennau selio a pheilon terfynol cysylltiedig yn Wogden Foot.



Opsiwn cyfredol ar gyfer y llwybr ym mis Mai 2018



Parc Cenedlaethol y Peak District

Hynt y gwaith hyd yma

Cynhaliwyd astudiaethau archaeolegol, amgylcheddol a hydrolegol trwy gydol 2017/18 a byddant yn parhau yn haf 2018 gan gyfrannu at y gwaith o baratoi cynlluniau peirianyddol manwl ar gyfer y prosiect. Roedd hyn yn cynnwys ystyried pa fath o dechnoleg danddaear i'w defnyddio. Gwelwyd mai Llinell a Inswleiddir â Nwy (GIL) yw'r dechnoleg a ffefrir, ac rydym yn cydweithio'n agos â chyflenwr offer GIL i ddatblygu'r opsiwn hwn.

Er mwyn gweithredu'r prosiect, byddai angen newid cwrs y Trans-Pennine Trail am ryw flwyddyn a hanner fel y gellid gwneud y gwaith adeiladu. Rydym wedi ymrwymo'n llwyr i sicrhau bod y llwybr yn dal yn agored a bod modd mynd a dod ar ei hyd trwy gydol y cyfnod hwn gan fod llawer o bobl yr ardal, cerddwyr pellter hir, beicwyr a phobl ar gefn ceffylau yn mwynhau ei nodweddion arbennig.

Mae'r gwyrriad dros dro a gynigir gennym yn rhedeg ar draws tir amaethyddol i'r gogledd o afon Don ac rydym yn cydweithio'n agos â Swyddfa'r Trans Pennine Trail, Cyngor Bwrdeistref Metropolitan (MBC) Barnsley a pherchnogion tir er mwyn sicrhau ei fod yn addas. Rydym wedi cytuno ar gynllun cyfathrebu gyda Chyngor Barnsley i roi gwybod i ddefnyddwyr am y prosiect a'r gwyrriad cyn y gwaith adeiladu a tra byddai ar y gweill.

Rydym wedi cynnal nifer o gyfarfodydd gydag Ymddiriedolaeth Natur Swydd Efrog, Cyngor Bwrdeistref Metropolitan Barnsley, Parc Cenedlaethol y Peak District a rhanddeiliaid sydd â diddordeb arbennig mewn ecoleg i ystyried blaenoriaethau'r prosiect a chmau i leihau ei effaith. Yn neilltuol, rydym ni ac Ymddiriedolaeth Natur Swydd Efrog wedi bod yn trafod cyfleoedd posibl i leihau'r effaith ac i wneud gwelliannau ar safle bywyd gwylt Wogden Foot lle byddai angen adeiladu compownd pennau selio i gysylltu'r darn tanddaear â gweddill y llinell uwchben bresennol.

Cynhaliwyd dau gyfarfod o'r Grŵp Cyfeirio ar gyfer Rhanddeiliaid (SRG) yn y Peak District yn 2017/18. Mae aelodau SRG y Peak District yn cynnwys cynrychiolwyr o Awdurdod Parc Cenedlaethol y Peak District, Swyddfa'r Trans Pennine Trail, Natural England, Cyngor Plwyf Dunford a Chyngor Bwrdeistref Metropolitan Barnsley.

Rydym ni, ynghyd â CPRE a Friends of the Peak District, wedi bod yn trafod gyda chwmni dosbarthu trydan yr ardal, Northern Powergrid, sydd wedi cytuno i danddaearu darn o'u llinell uwchben nhw sydd ar bolion pren yn y Parc Cenedlaethol i gyd-fynd â'n prosiect ni ac i wneud mwy i wella'r dirwedd.



Parc Cenedlaethol y Peak District

Edrych ymlaen

Bwriedir ymgynghori â'r cyhoedd fel y gallwn rannu manylion am y prosiect, yn cynnwys lleihau effeithiau amgylcheddol, rheoli traffig a gwahanol rannau'r prosiect, cyn i ni gyflwyno cais cynllunio i Gyngor Bwrdeistref Metropolitan Barnsley yng ngeaf 2018. Byddwn yn talu sylw i ymateb y cyhoedd a'n rhanddeiliaid er mwyn gwella'n cynlluniau lle bo modd.

Yn ôl y rhaglen ddangosol bresennol, os bydd yr holl drafodaethau, a'r ceisiadau

angenrheidiol am gymeradwyaeth a chaniatâd yn llwyddiannus, bydd y gwaith ar y safle yn dechrau yn 2019 a bydd yn cymryd rhyw ddwy flynedd i'w gwblhau. Disgwylir y bydd y darn tanddaear newydd yn gweithredu erbyn 2021 ac y bydd y peilonau presennol a'r darn hwnnw o'r llinell uwchben wedi'u tynnu i lawr.

Byddwn yn dal i rannu gwybodaeth, newyddion a dogfennau am y prosiect trwy wefan prosiect Peak District East: <http://peakdistricteast.nationalgrid.co.uk>.

AELODAU'R GRŴP CYFEIRIO AR GYFER RHANDEILIAID



Parc Cenedlaethol Eryri

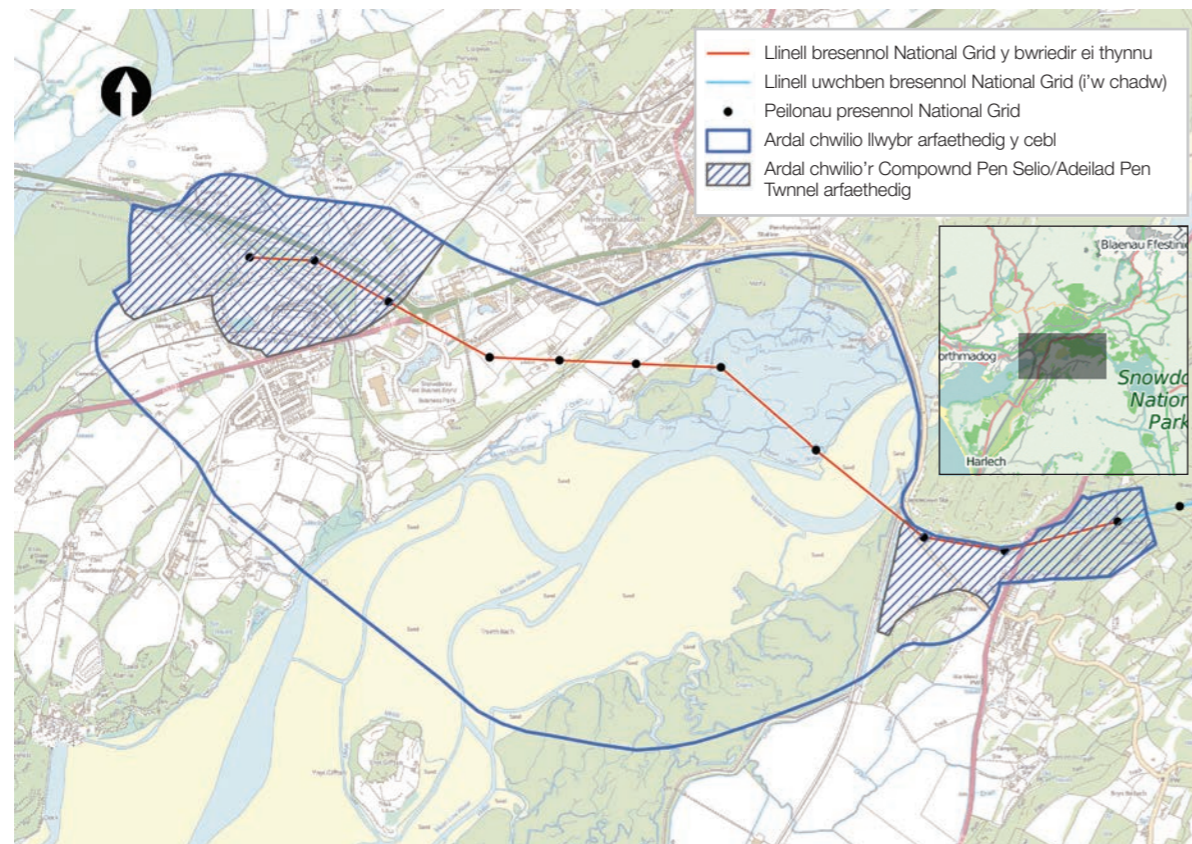


Byddai prosiect Parc Cenedlaethol Eryri yn cynnwys rhoi cysylltiad tanddaear yn lle darn 3km o'r llinell uwchben sy'n croesi aber afon Dwyrdd ger Porthmadog, gan gael gwared â 10 peilon o'r dirwedd yn barhaol.

Byddai'r cysylltiad newydd yn rhedeg trwy dwnnel tanddaear o Gilfor i'r Garth o dan aber afon Dwyrdd. Byddai angen adeilad pen twunnel ar y naill ben a'r llall i'r twunnel. Er mwyn cysylltu â gweddill y llinell uwchben bresennol yn y dwyrain, byddai angen compownd pennau selio a pheilon terfynol cysylltiedig.



Yr ardal chwilio ar gyfer coridorau'r llwybrau tanddaear posib, y compownd pennau selio a'r adeiladau pen twunnel ym mis Mai 2018



Parc Cenedlaethol Eryri



Hynt y gwaith hyd yma

Gwnaed gwaith archwilio'r ddaear trwy gydol 2017/18 er mwyn trefnu llwybr a dyfnder y twunnel y bydd y cysylltiad yn rhedeg trwyddo. Cynhaliwyd arolygon o aber afon Dwyrdd yn hydref 2017 i ganfod unrhyw broblemau amgylcheddol ac i ddatblygu llwybr a ffeirir ar gyfer y twunnel. Dechreuir cynnal rhagor o arolygon ym Mehefin 2018 i baratoi ar gyfer gwaith dylunio manwl y twunnel. Er mwyn gwneud y gwaith hwn, cawsom Drwydded Forol gan Cyfoeth Naturiol Cymru a chytundebau gan berchnogion tir, Cyngor Gwynedd a'r Harbwrfeistr.

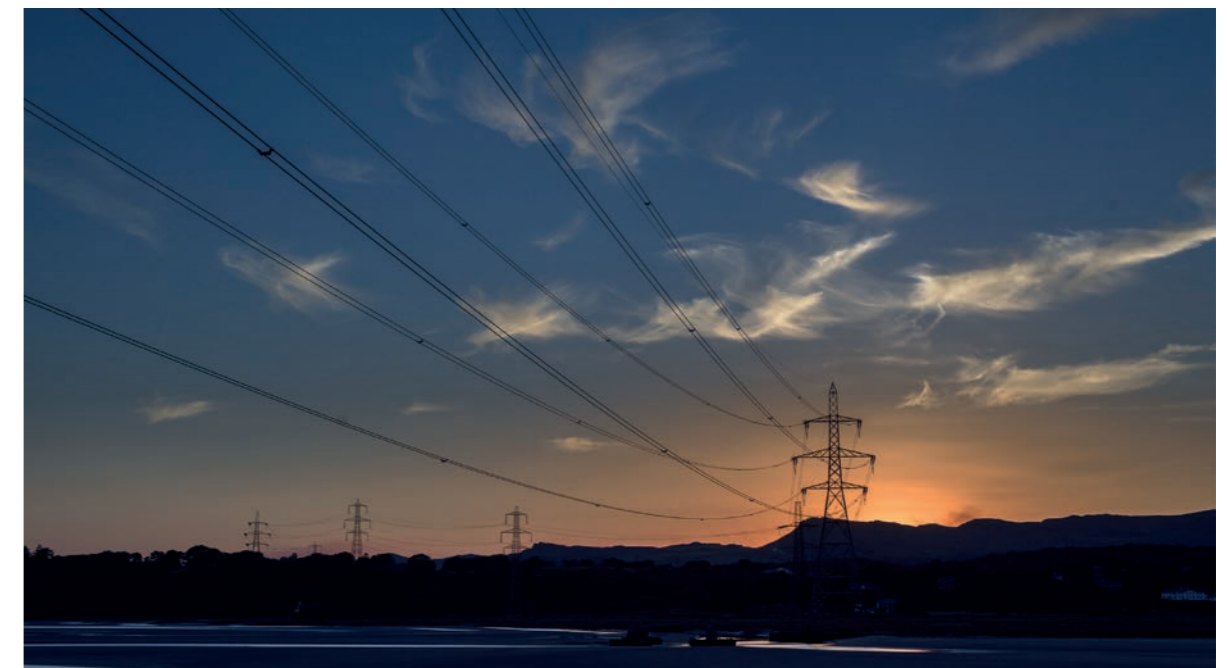
Rydym wedi dechrau ystyried ffyrdd o gael gwared â'r blociau concrit sy'n dal y peilonau yn yr aber. Rydym yn cydweithio â Cyfoeth Naturiol Cymru a rhanddeiliaid eraill, yn cynnwys arbenigwyr morol ac ecolegol i benderfynu ar y ffordd orau o wneud hyn.

Mae'r gwaith o ganfod lleoliadau ar gyfer yr adeiladau pen twunnel yng Nghilfor a'r Garth a'r compownd pennau selio ar ochr ddwyreiniol yr aber yn symud ymlaen. Mewn cydweithrediad â rhanddeiliaid, ein nod ni yw dewis y lleoliadau hyn yn ofalus er mwyn lleihau effaith weledol yr adeiladau pen twunnel a'r compownd.

Cynhaliwyd un cyfarfod o'r Grŵp Cyfeirio ar gyfer Rhanddeiliaid (SRG) yn Eryri yn 2017/18. Mae aelodau Grŵp Eryri yn cynnwys cynrychiolwyr o Awdurdod Parc Cenedlaethol Eryri, Cyfoeth Naturiol Cymru, yr Ymddiriedolaeth Genedlaethol, Cyngor Gwynedd, Cadw ac Ymddiriedolaeth Archaeolegol Gwynedd.

Rydym yn dal i gydweithio'n agos â phobl sy'n gweithio ar brosiect Cysylltiad Gogledd Cymru, a fydd yn cysylltu'r atomfa arfaethedig yn yr Wylfa, Ynys Môn a datblygiadau ynni gwynt arfaethedig yn y mor â'r rhwydwaith trawsyrru trydan.

Rydym yn gobeithio cyd-drefnu ein gwaith os oes modd er mwyn tarfu llai ar y gymuned leol a'r amgylchedd.



Parc Cenedlaethol Eryri



Edrych ymlaen

Byddwn yn rhannu manylion am y prosiect, yn cynnwys lleihau effeithiau amgylcheddol, rheoli traffig a gwahanol rannau'r prosiect, er mwyn rhoi cyfle i'r gymuned leol helpu i ddatblygu ein cynlluniau. Cynhelir digwyddiadau ymgynghori â'r cyhoedd cyn i ni gyflwyno cais cynllunio i Gyngor Gwynedd yng ngaeaf 2018.

Yn ôl y rhaglen ddangosol bresennol, os bydd yr holl drafodaethau, a'r ceisiadau angenrheidiol am gymeradwyaeth a chaniatâd yn llwyddiannus, bydd y gwaith ar y safle yn

dechrau yng ngaeaf 2020 a bydd yn cymryd rhyw bedair blynedd i'w gwblhau. Felly, disgwylir y bydd y cysylltiad tanddaear newydd yn gweithredu erbyn diwedd 2024/dechrau 2025 ac y bydd y peilonau presennol a'r darn hwnnw o'r llinell uwchben wedi'u tynnu i lawr.

Byddwn yn dal i rannu gwybodaeth, newyddion a dogfennau am y prosiect, yn Gymraeg a Saesneg, trwy wefan prosiect Eryri: <http://eryri.nationalgrid.co.uk>.

AELODAU'R GRŴP CYFEIRIO AR GYFER RHANDEILIAID



Llywodraeth Cymru
Welsh Government



Cyfoeth Naturiol Cymru
Natural Resources Wales



04: Menter Gwella'r Dirwedd

Mae'r Fenter Gwella'r Dirwedd (LEI) yn rhan bwysig o'r prosiect VIP. Mae ein rhanddeiliaid yn hyrwyddo'r fenter a'r bwriad yw defnyddio hyd at £24m o lwfans Ofgem ar gyfer prosiectau llai o faint i wneud gwelliannau gweledol.

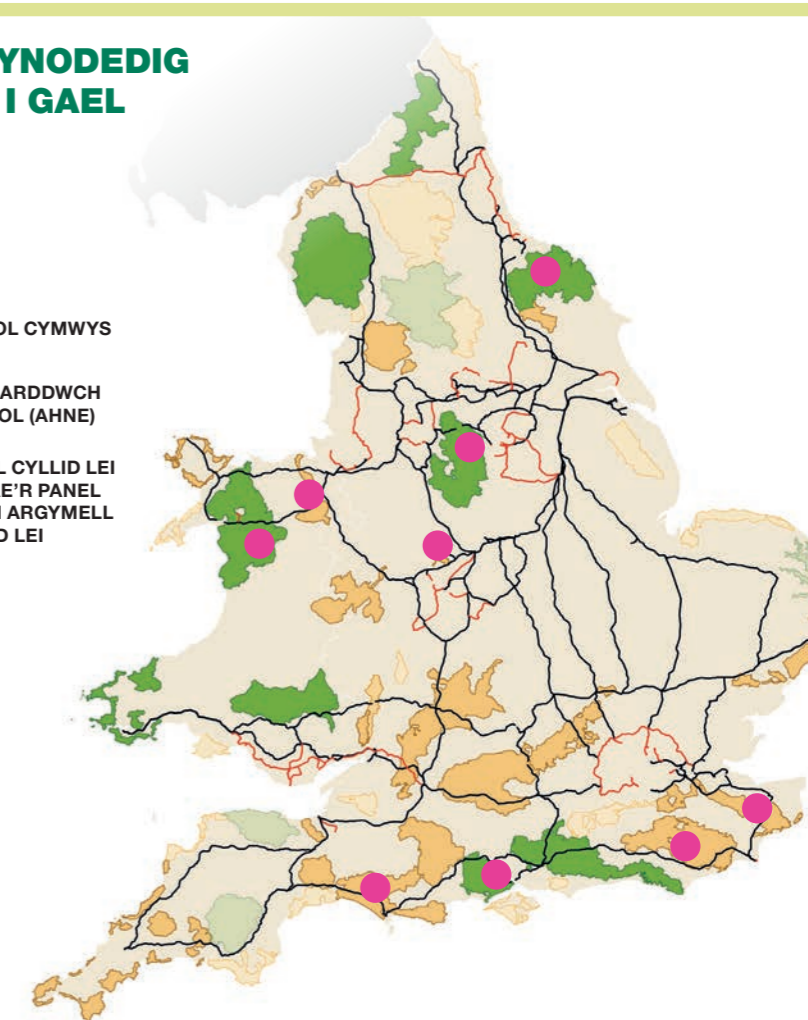
4.1 Gair am Fenter Gwella'r Dirwedd

Mae'r LEI yn cynnig grantiau o hyd at £200,000 i brosiectau sy'n lleihau effaith weledol ein llinellau uwchben presennol a'u heffaith ar y dirwedd, ac sy'n gwella'r dirwedd o'u cwmpas. Mae'r fenter yn agored i bob un o'r 30 AHNE a Pharc Cenedlaethol yng Nghymru a Lloegr sy'n cynnwys ein llinellau trawsyrru uwchben neu'n cael eu heffeithio ganddynt.

Caiff prosiectau eu hawgrymu gan Bartneriaeth yr AHNE neu Awdurdod y Parc Cenedlaethol perthnasol cyn eu hystyried gan Banel Cymeradwyo Menter Gwella'r Dirwedd o dan gadeiryddiaeth annibynnol Mary O'Connor o'r Landscape Institute. Mae'r panel yn cynnwys arbenigwyr o Cadw, Historic England, Natural England a Cyfoeth Naturiol Cymru ac mae'n argymhell i Ofgem pa brosiectau i'w hariannu. Cefnogir y fenter gan dîm prosiect National Grid ac arbenigwyr allanol, yn cynnwys ymgynghorwyr tirwedd sy'n cynnig cyngor i ymgeiswyr cymwys am brosiectau posib ar gyfer Menter Gwella'r Dirwedd.

TIRWEDDAU DYNODEDIG SY'N GYMWYS I GAEL CYLLID LEI

- PARC CENEDLAETHOL CYMWYS
- ARDAL GYMWYS O HARDDWCH NATURIOL EITHRIADOL (AHNE)
- PROSIECT SY'N CAEL CYLLID LEI NEU BROSIECT Y MAE'R PANEL CYMERADWYO WEDI ARGYMELL Y DYLAI GAEL CYLLID LEI



4.2 Hynt y gwaith hyd yma

Ers ei lansio ym mis Mai 2016, mae dros £1.6 miliwn wedi'i ddyrannu i brosiectau ledled Cymru a Lloegr.

Cynhaliodd National Grid weithdai ym misoedd Gorffennaf 2017 a Mai 2018 fel y gallai cynrychiolwyr o AHNEoedd a Pharciau Cenedlaethol ddysgu mwy am y fenter a thrafod eu syniadau eu hunain ar gyfer cyllido.

Cafwyd pedair ffenestr ar gyfer cyflwyno prosiectau hyd yma. Symudwyd ymlaen â'r gwaith arnynt trwy gydol y flwyddyn:

Prosiectau Ffenestr 1

Ym mis Mehefin 2017, cafwyd cymeradwyaeth gan Ofgem i ariannu tri phrosiect. Mae'r gwaith o leihau effaith weledol llinellau uwchben a'u heffaith ar y dirwedd yn symud ymlaen yn dda:

- Parc Cenedlaethol North York Moors – Llwybr Ceffylau o Over Stilton i Thimbleby
- Parc Cenedlaethol y Peak District – Central Longdendale Trails
- AHNE High Weald – Beautiful Boundaries

Golwg ar: AHNE High Weald

Mae AHNE High Weald yn dirwedd o bwysigrwydd rhyngwladol lle ceir brithwaith o goetiroedd bychain cydgysylltiedig, caeau, llwyni a gwrychoedd – llawer ohonynt yn hynafol ac yn gyfuriog o rywogaethau. Nod Beautiful Boundaries yw adfer y dirwedd ganoloesol hanesyddol trwy ail-greu gwrychoedd hynafol er mwyn tynnu sylw oddi wrth y llinellau uwchben.

Maent yn canolbwyntio'n arbennig ar fannau lle gellir gweld y llinellau o rwydwaith helaeth yr ardal o lwybrau tramwy cyhoeddus yn cynnwys llwybrau fel y 1066 Walk a'r Sussex Border Path.

Cafodd y cynllun £200,000 yng nghylch ariannu cyntaf yr LEI, ac mae'r High Weald Partnership yn cydweithio â nifer o berchnogion tir yn ardaloedd Wealden a Rother yn Nwyrain Sussex i wneud y gwelliannau.

Prosiectau Ffenestr 2

Cymeradwyodd Ofgem gyllido saith prosiect arall ym mis Chwefror 2018 er mwyn gwneud gwelliannau i'r dirwedd mewn gwahanol ardaloedd:

- AHNE Bryniau Clwyd a Dyffryn Dyfrdwy – Tirweddau Coll
- AHNE Dorset – Magical Marshwood Vale
- Parc Cenedlaethol y Peak District – Longdendale Landscape Restoration
- Parc Cenedlaethol Eryri – Adfer Coetir a Gwella Tirwedd Dyffryn Ffestiniog (Dwyrain)
- Parc Cenedlaethol Eryri – Terfynau Traddodiadol Eryri
- Parc Cenedlaethol Eryri – Adfer Coetir a Gwella Tirwedd Dyffryn Maentwrog (Gorllewin)
- Parc Cenedlaethol y New Forest – Gwelliannau i Goetiroedd a safle Chwarae Gwyllt yn Holbury Manor/Warren Copse

Golwg ar: Parc Cenedlaethol y New Forest

Y safle 'chwarae gwyllt' yn Warren Copse, Holbury yw'r cyntaf i'w adeiladu ym Mharc Cenedlaethol y New Forest ac fe gafodd £31,000 o gyllid y Fenter Gwella'r Dirwedd. Trwy helpu plant a theuluoedd i ailgysylltu â natur mae'n tynnu sylw oddi ar y llinellau trawsyrru trydan uwchben gerllaw.

Bu Awdurdod y Parc Cenedlaethol yn cydweithio â Chyngor Plwyf Fawley a gwirfoddolwyr lleol o'r Warren Copse Conservation Group i ymgeisio am gyllid.

Mae nifer o dechnegau rheoli coetiroedd yn cael eu defnyddio hefyd i hybu bioamrywiaeth Warren Copse, yn cynnwys clirio dail er mwyn rhoi mwy o gyfle i glychau'r gog, blodau'r gwynt a briallu dyfu.

Prosiectau Ffenestr 3

Cyfarfu Panel Cymeradwyo'r LEI ym mis Rhagfyr 2017 ac argymhell y dylid ariannu pum prosiect. Cyflwynwyd y prosiectau hyn i Ofgem i'w cymeradwyo ym mis Ebrill 2018 a disgwyliar cadarnhad yn haf 2018:

- AHNE Cannock Chase – Gentleshaw Common into the Future

- AHNE Dorset – Reconnecting the Ridgeway
- AHNE Kent Downs – High Downs
- AHNE Kent Downs – North Downs Living Grid
- Parc Cenedlaethol North York Moors – Arncliffe Wood and Scarth Wood Moor Restoration

Prosiectau Ffenestr 4

Bydd Panel Cymeradwyo Menter Gwella'r Dirwedd yn cyfarfod ym Mehefin 2018 i edrych ar y ceisiadau a gyflwynwyd yn Ffenestr 4. Rhoddir gwybod i'r prosiectau llwyddiannus yn yr haf eu bod yn cael eu hargymhell i Ofgem ar gyfer eu hariannu.



4.3 Ffenestri ymgeisio o hyn ymlaen

Bydd tair ffenestr gyflwyno yn 2018/19 pryd y caiff Partneriaethau AHNE ac Awdurdodau Parciau Cenedlaethol cymwys gyflwyno syniadau am brosiectau:

- Ffenestr 5 – Mehefin 2018
- Ffenestr 6 – Ionawr 2019
- Ffenestr 7 – Mehefin 2019

Os hoffech ddysgu mwy am y Fenter Gwella'r Dirwedd, ewch i'n gwefan:

www.lei.nationalgrid.com

Gyda'r Fenter Gwella'r Dirwedd yn magu momentwm ac, ar gais y Grŵp Cyngori ar gyfer Rhanddeiliaid, byddwn yn cyfathrebu'n ehangach i gynnwys cyrff a allai ddatblygu prosiectau ar ran yr AHNEoedd a'r Parciau Cenedlaethol ac arwain arnynt, fel yr RSPB, Coed Cadw, yr Ymddiriedolaeth Genedlaethol a'r Ymddiriedolaethau Natur.



I GAEL RHAGOR O WYBODAETH:

Llinell ffôn y Ddarpariaeth Effaith Weledol (VIP): **0330 134 0051**

Ewch i'n gwefan: **www.nationalgrid.com/VIP**

Anfonwch neges ebost i: **visualimpact@nationalgrid.com**

Ysgrifennwch i'n cyfeiriad rhadbost gan nodi: **"FREEPOST VISUAL IMPACT PROVISION"**

National Grid plc

National Grid House, Warwick Technology Park, Gallows Hill, Warwick, CV34 6DA, United Kingdom

Cofrestrwyd yng Nghymru a Lloegr, rhif 4031152

www.nationalgrid.com